

110年公務人員特種考試外交領事人員及 外交行政人員、民航人員及原住民族考試試題

考試別：原住民族考試

等別：四等考試

類科組別：經建行政

科目：經濟學概要

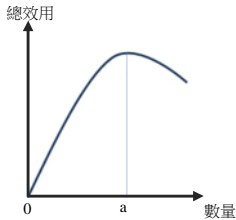
考試時間：1小時

座號：_____

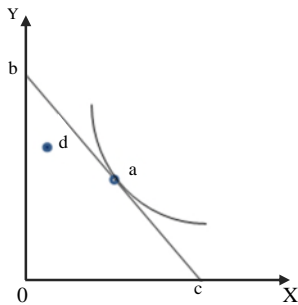
※注意：(一)本試題為單一選擇題，請選出一個正確或最適當的答案，複選作答者，該題不予計分。
(二)本科目共 50 題，每題 2 分，須用 2B 鉛筆 在試卡上依題號清楚劃記，於本試題上作答者，不予計分。
(三)禁止使用電子計算器。

- 生產商品或服務的專業與分工降低生產成本，並提升所有貿易夥伴的總產出，這是：
(A)供給法則 (B)絕對利益法則 (C)比較利益法則 (D)需求法則
- 假設某個社會中只有甲、乙二人，甲一天可做 10 支毛筆或是 2 支鋼筆，乙一天可做 5 支毛筆或 2 支鋼筆。這個社會如何分工才是最有效率的？
(A)甲只生產鋼筆，乙只生產毛筆，然後交換 (B)甲只生產毛筆，乙只生產鋼筆，然後交換
(C)甲和乙均同時生產毛筆和鋼筆，然後交換 (D)甲和乙均同時生產毛筆和鋼筆，彼此不交換
- 如果喀什米爾毛衣在英國售價為一件 150 英鎊，若 1 美元可換 0.75 英鎊，喀什米爾毛衣在美國的售價為：
(A)112.5 美元 (B)150 美元 (C)200 美元 (D)225 美元
- 某市場的供給函數為 $q = \frac{\sqrt{2p-40}}{2}$ ，其中 p 及 q 分別是價格及數量。當 $q = 3$ 時，此市場的供給彈性為：
(A)17/18 (B)1 (C)19/18 (D)10/9
- 若市場上對於智慧型手機的需求增加，而智慧型手機的供給亦同時增加，則：
(A)智慧型手機的價格將下降，但交易量的變動則可能上升、也可能下降
(B)智慧型手機的價格將上升，但交易量的變動則可能上升、也可能下降
(C)智慧型手機的交易量將下降，但價格的變動則可能上升、也可能下降
(D)智慧型手機的交易量將上升，但價格的變動則可能上升、也可能下降
- 下列何者最貼切描述了消費者剩餘和生產者剩餘最大化的境界？
(A)天下為公 (B)貨暢其流 (C)人盡其才 (D)均富社會
- 假設 B 國採行指令型經濟體制，在此經濟體制下，產品的生產和分配決策，都由政府制定，例如生產的商品種類、生產的數量、產出後的分配。假設 B 國並沒有將白酒納入生產分配計畫中。但在一次政權更迭之後，B 國改採市場經濟體制，其白酒市場的需求函數為： $Q_D = 150 - 3P$ ，供給函數為： $Q_S = 2P - 50$ ，市場達到均衡狀態。在經濟體制改變前與後，B 國白酒消費者的消費者剩餘：
(A)從 750 減少到 0 (B)從 0 增加到 150 (C)從 150 增加到 750 (D)從 0 增加到 750
- 某產品的市場需求為 $q = 100 - 2p$ ，市場供給為 $q = -10 + 2p$ ，其中 p 及 q 為價格及數量。假設政府設定產品價格上限 $p = 20$ ，此時有多少超額需求？
(A)10 (B)20 (C)30 (D)40
- 某國的汽車所面對的市場需求及市場供給分別為 $q = 99 - 3p$ 及 $q = -21 + 3p$ ，其中的 q 及 p 分別是數量及價格。假設政府針對汽車開徵每單位 1 元的從量貨物稅 (specific excise tax)，則課稅後的均衡數量會減少多少？
(A)1 單位 (B)1.5 單位 (C)2 單位 (D)2.5 單位
- 雨水太多使得拉拉山水蜜桃減產，則下列敘述何者正確？
(A)拉拉山水蜜桃需求下降 (B)進口水蜜桃需求下降
(C)拉拉山水蜜桃市場均衡價格下降 (D)拉拉山水蜜桃市場均衡交易量下降
- 蘋果的市場需求不會受到下列何種因素影響？
(A)消費者平均所得增加 (B)香蕉價格上漲
(C)肥料價格下跌 (D)更多觀光客使得消費者人數增加
- 如果我國大幅增加牛肉進口，則牛肉麵市場的：
(A)供給上升 (B)供給下降 (C)需求上升 (D)需求下降

- 13 政府限制每公升汽油價格不能超過 35 元，管制後下列何種情況不會發生？
 (A)需求量大於供給量 (B)需求量小於供給量 (C)需求量等於供給量 (D)價格低於 35 元
- 14 某一消費者花了 500 元買了一台隨身聽，獲得 200 元消費者剩餘。若此台隨身聽的價格上升為 900 元時，則其消費者剩餘為何？
 (A)0 元 (B)200 元 (C)300 元 (D)400 元
- 15 某消費者特定產品的消費數量與總效用之間的關係如下圖所示。下列敘述何者正確？



- (A)當消費量為 a 時，邊際效用為正
 (B)當消費量大於 a 時，增加消費數量反而會使總效用下降
 (C)不論消費量為多少，邊際效用都固定
 (D)邊際效用永遠為正
- 16 某一消費者香蕉消費量增加時，總效用會增加，但效用增加的幅度隨消費量上升而減少，此一現象表示：
 (A)邊際效用為正，邊際效用遞增 (B)邊際效用為正，邊際效用遞減
 (C)邊際效用為負，邊際效用遞增 (D)邊際效用為負，邊際效用遞減
- 17 假設一消費者消費 X 與 Y 兩種產品，其預算線如下圖 bc 線段，無異曲線與預算線相切於 a 點。若 P_Y 價格上升且其他條件不變下，消費者會選擇 d 點（位於 a 點的左上方），下列敘述何者錯誤？



- (A)財貨 Y 為劣等財 (B)財貨 Y 為季芬財
 (C)a 點與 d 點的支出相同 (D)財貨 Y 價格上升時的替代效果大於所得效果
- 18 我們可透過邊際技術替代率斜率的變動來衡量下列那一條線的曲度？
 (A)等利潤線 (B)無異曲線 (C)等產量線 (D)等成本線
- 19 若某廠商總成本函數為 $TC(Q) = aQ^3 + bQ^2 + cQ + d$ ，下列關於此成本函數的敘述何者正確？
 (A)若 $a > 0$ ，則邊際成本存在最小值 (B)若 $b < 0$ ，則廠商之產量必為正
 (C)若 $c < 0$ ，則廠商之邊際成本必為正 (D)若 $d = 0$ ，此函數為長期成本函數
- 20 若廠商生產產品的兩要素可以完全替代，原本 X 要素的價格高於 Y 要素，今天 X 要素價格下跌至低於 Y 要素價格水準，若以 X 要素使用量為 X 軸，Y 要素使用量為 Y 軸，則其擴張線如何改變？
 (A)由水平線變垂直線 (B)由垂直線變水平線 (C)對擴張線沒有影響 (D)斜率由正變負
- 21 下列何者非計算廠商加入率時所需的資料？
 (A)當期廠商家數 (B)上期廠商家數 (C)當期廠商加入數 (D)上期廠商加入數
- 22 下列有關生產者剩餘或消費者剩餘的敘述，何者錯誤？
 (A)生產者剩餘是生產者實收價格和願意生產時所要求的最低價格兩者之間差距的總和
 (B)消費者剩餘是消費者的願付價格和實際支付價格兩者之間差距的總和
 (C)獨占廠商利潤極大化時的市場價格和數量，亦會使得其生產者剩餘達到最大
 (D)消費者效用極大化時，亦會使得消費者剩餘達到最大
- 23 在完全競爭市場中，當所有消費者的所得都上升時，下列敘述何者正確？
 (A)短期的市場供給會減少 (B)短期的市場需求會增加
 (C)長期而言，個別廠商的利潤會增加 (D)長期而言，個別廠商的利潤為零

- 24 在一個完全競爭市場中，假設市場短期供給曲線為正斜率。當每一家個別廠商的邊際成本都上升時，下列有關短期的影響敘述，何者正確？
(A)市場供給會減少 (B)市場需求會減少
(C)市場的廠商家數會減少 (D)市場的消費者會減少
- 25 在一個獨占的市場當中，獨占者採行單一訂價，同時假設市場的需求曲線為一負斜率直線。當此獨占廠商的邊際成本上升時，下列敘述何者正確？
(A)該市場的價格會上升，數量會上升 (B)該市場的價格會下降，數量會上升
(C)該市場的價格會上升，數量會下降 (D)該市場的價格會下降，數量會下降
- 26 有關最低工資之敘述，下列何者正確？
(A)最低工資使各類勞動市場都有剩餘勞動
(B)最低工資使各類勞動市場的工資無法調整至均衡水準
(C)受最低工資法影響最大的是技能水準最低且工作經驗最少的勞工
(D)受最低工資法影響最大的是技術工人
- 27 幼兒托育費用的津貼將導致婦女勞動力參與率：
(A)保持不變 (B)不確定是否改變 (C)增加 (D)減少
- 28 下列何者可能會造成勞動需求增加？
(A)勞動所生產的商品價格下跌 (B)勞動生產力下降
(C)其他要素價格下跌 (D)勞動生產的產品價格提高
- 29 假設某商品由供給線為正斜率，需求線為負斜率的完全競爭市場所提供，且該商品的消費具有外部利益。在政府沒有管制的情况下，該商品的均衡價格為 P_1 ，均衡銷售量為 Q_1 ，又該商品的社會最適價格與數量分別為 P_2 與 Q_2 。下列敘述，何者正確？
(A) $Q_1 > Q_2, P_1 > P_2$ (B) $Q_1 > Q_2, P_1 < P_2$ (C) $Q_1 < Q_2, P_1 > P_2$ (D) $Q_1 < Q_2, P_1 < P_2$
- 30 一地區只有 a 與 b 兩人，兩人的邊際效用函數分別為 $MU_a = 100 - 3I_a$ 與 $MU_b = 100 - I_b$ ，此處 I_a 與 I_b 分別為兩人的所得。假設兩人的所得總和固定為 100。下列何種所得分配可極大化兩人總效用之和？
(A) $I_a = 25, I_b = 75$ (B) $I_a = 50, I_b = 50$ (C) $I_a = 60, I_b = 40$ (D) $I_a = 80, I_b = 20$
- 31 衛生福利部每兩年會檢討一次是否該提高「菸品健康福利捐」，而根據國內外的研究，提高菸捐可以有效減少青少年和成人吸菸，並避免兒童接觸二手菸。請從下列選項選出最適合的課徵菸捐的經濟理由：
(A)香菸的製造具有負的外部性 (B)香菸的吸食具有正的外部性
(C)香菸的製造具有正的外部性 (D)香菸的吸食具有負的外部性
- 32 下列何種商品具有敵對性 (rivalry) 與非排他性 (non-excludability)？
(A)流感疫苗 (B)中華電信的 MOD (C)國防設施 (D)海中的螃蟹
- 33 產出缺口 (output gap) 意指：
(A) $GDP - NDP$ (Net Domestic Product) (B)實際 GDP - 潛在 GDP
(C) $National Income - Personal Income$ (D)名目 GDP - 實質 GDP
- 34 下列何者是造成總體經濟中，物價上升的原因？
(A)提高進口關稅 (B)提高利率水準 (C)對外國開放市場 (D)提高所得稅
- 35 下列何者可能會引發一個國家的通貨膨脹？
(A)貨幣發行量增加 (B)生產技術效率提升 (C)老年人口增加 (D)嬰兒出生率下降
- 36 當經濟處於自然失業率狀態時，則：
(A)實質 GDP 大於潛在 GDP (B)實質 GDP 小於潛在 GDP
(C)實質 GDP 等於潛在 GDP (D)無法判斷實質 GDP 與潛在 GDP 大小
- 37 甲、乙兩國，甲國人均所得是乙國的 2 倍，但甲國人均所得的成長率卻不到乙國人均所得成長率的一半。根據新古典經濟成長模型，下列何者是造成這個現象的主因？
(A)勞動人口的邊際生產力遞減 (B)勞動人口隨人均所得的增加而遞減
(C)儲蓄率隨人均所得的增加而遞減 (D)資本的邊際生產力遞減

- 38 失業率、民間消費、固定投資、自然失業率等四項，屬於逆循環（counter-cyclical）有幾項？
(A)0 項 (B)1 項 (C)2 項 (D)3 項
- 39 有關於供給面與需求面衝擊所造成的經濟不景氣的比較，下列何者正確？
(A)供給面衝擊較需求面衝擊更容易發生
(B)供給面衝擊持續期間較需求面衝擊長
(C)供給面衝擊會造成物價與產出反向變動，但需求面衝擊則造成物價與產出同向變動
(D)對抗供給面衝擊，財政政策較有效；對抗需求面衝擊，貨幣政策較有效
- 40 下列那一項政策具有景氣循環自動穩定機制？
(A)失業保險 (B)存款保險 (C)勞工保險 (D)國民年金保險
- 41 如果某年度，一國的經常帳餘額為出超 110 億美元，而資本帳與金融帳餘額為入超 93 億美元，則該國的經常帳加資本帳與金融帳為_____。若無統計誤差，外匯存底會_____。
(A)出超 17 億美元；減少 (B)入超 17 億美元；增加
(C)出超 17 億美元；增加 (D)出超 17 億美元；資訊不足無法確定增加或減少
- 42 當美元_____，其他條件相同下，外匯市場內_____。
(A)貶值；美元需求量愈少 (B)升值；美元資產預期報酬愈高
(C)貶值；美元供給量愈少 (D)升值；美元需求愈少
- 43 假設某國某年度的國內投資為 500 億元，私部門儲蓄（private sector saving）為 600 億元，政府購買支出為 800 億元，而稅收淨額為 900 億元。若國外所得淨額與國外移轉所得淨額各皆為 0，則該國該年度的政府部門有_____而淨出口為_____。
(A)盈餘 100 億元；入超 200 億元 (B)盈餘 100 億元；出超 200 億元
(C)赤字 100 億元；入超 200 億元 (D)盈餘 100 億元；資訊不足無法計算
- 44 根據總合供給與總合需求模型，在其他條件不變下，當人們調高對物價的預期水準時：
(A)短期總合供給會增加 (B)短期總合供給會減少 (C)長期總合供給會增加 (D)長期總合供給會減少
- 45 假設一國經濟原先處在長期均衡狀態下，根據總合供給與總合需求模型，當政府消費支出增加時，如果邊際消費傾向（MPC）愈大，則在其他條件不變下：
(A)長期均衡一般物價水準的增幅愈大 (B)長期均衡一般物價水準的增幅愈小
(C)長期均衡實質 GDP 的增幅愈大 (D)長期均衡實質 GDP 的增幅愈小
- 46 在簡單凱因斯模型裡，當經濟體系趨向新的均衡過程中，就整個經濟體系而言，下列何者會持續變動？
(A)實質所得與存貨 (B)實質所得與利率 (C)實質所得與一般物價 (D)物價膨脹率與失業率
- 47 下列何種資產流動性最低？
(A)股票 (B)公司債 (C)房子 (D)紙鈔
- 48 票面利率 5%，以 100,000 元買入，一年後以 90,000 元售出，報酬率為：
(A)5% (B)10% (C)-5% (D)-10%
- 49 根據古典學派的貨幣供需模型，下列何者會使本國的一般物價下跌？
(A)中央銀行調高其支付給銀行的準備金利率且買進債券
(B)中央銀行調高其支付給銀行的準備金利率且賣出債券
(C)中央銀行調降其支付給銀行的準備金利率且買進債券
(D)中央銀行調降其支付給銀行的準備金利率且賣出債券
- 50 可支配所得（disposable income）為：
(A)所得減去儲蓄
(B)所得減去稅再加上移轉性支付（transfer payments）
(C)所得加上移轉性支付再減去消費支出（consumption expenditure）
(D)總所得除以物價水準

測驗式試題標準答案

考試名稱：110年公務人員特種考試外交領事人員及外交行政人員、民航人員及原住民族考試

類科名稱：經建行政

科目名稱：經濟學概要（試題代號：3508）

單選題數：50題

單選每題配分：2.00分

複選題數：

複選每題配分：

標準答案：

題號	第1題	第2題	第3題	第4題	第5題	第6題	第7題	第8題	第9題	第10題
答案	C	B	C	C	D	B	B	C	B	D

題號	第11題	第12題	第13題	第14題	第15題	第16題	第17題	第18題	第19題	第20題
答案	C	A	B	A	B	B	D	C	D	B

題號	第21題	第22題	第23題	第24題	第25題	第26題	第27題	第28題	第29題	第30題
答案	D	D	D	A	C	C	C	D	D	A

題號	第31題	第32題	第33題	第34題	第35題	第36題	第37題	第38題	第39題	第40題
答案	D	D	B	A	A	C	D	B	C	A

題號	第41題	第42題	第43題	第44題	第45題	第46題	第47題	第48題	第49題	第50題
答案	C	C	B	B	A	A	C	C	B	B

題號	第51題	第52題	第53題	第54題	第55題	第56題	第57題	第58題	第59題	第60題
答案										

題號	第61題	第62題	第63題	第64題	第65題	第66題	第67題	第68題	第69題	第70題
答案										

題號	第71題	第72題	第73題	第74題	第75題	第76題	第77題	第78題	第79題	第80題
答案										

題號	第81題	第82題	第83題	第84題	第85題	第86題	第87題	第88題	第89題	第90題
答案										

題號	第91題	第92題	第93題	第94題	第95題	第96題	第97題	第98題	第99題	第100題
答案										

備註：