

中央印製廠 101 年新進人員甄選試題

職位 / 甄選類別【代碼】：分類職位 / 印刷工程員【D9304】

專業科目 1：圖文傳播科技概論

*請填寫入場通知書編號：

注意：①作答前須檢查答案卷、入場通知書編號、桌角號碼、應試類別是否相符，如有不同應立即請監試人員處理，否則不予計分。
②本試卷為一張單面，共有四大題之非選擇題，各題配分均為 25 分。
③非選擇題限用藍、黑色鋼筆或原子筆於答案卷上採橫式作答，請從答案卷內第一頁開始書寫，違反者該科酌予扣分，不必抄題但須標示題號。
④應考人得自備簡易型電子計算機，但不得發出聲響，且不具財務、工程及儲存程式功能。應考人於測驗時將不符規定之電子計算機放置於桌面或使用，經勸阻無效，仍執意使用者，該科扣 10 分；計算機並由監試人員保管至該節測驗結束後歸還。
⑤答案卷務必繳回，未繳回者該科以零分計算。

題目一：

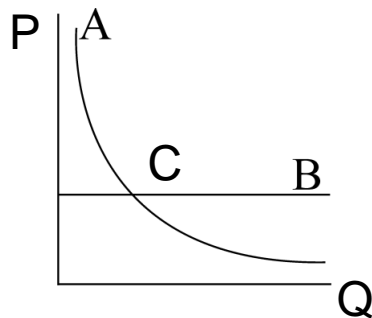
某公部門欲編印 15,000 本之全彩「食在台灣」一書 (A4 大小)，封面採用 250 磅雪銅紙張，內頁 (160 頁) 則採用 120 磅雪銅紙張，使用菊全紙張印刷，裝訂方式為穿線膠裝 (天對天方式落版)，雪銅紙張的價格為每磅 20 元，在不計算放損的情形之下，請回答下列問題，並寫出計算過程。

- (一) 請問需使用紙張的數量為多少？【6 分】
- (二) 請問整本書的台數為多少？【3 分】
- (三) 請問整本書需使用的印版數量為多少？【3 分】
- (四) 請問紙張的價格為多少？【3 分】
- (五) 請畫出並寫出第四台的完整落版台之頁序為何 (不計算封面台)？【5 分】
- (六) 若改採騎馬釘為裝訂方式時 (實務上較不採用此方式)，畫出並寫出第四台的完整落版台之頁序又為何 (不計算封面台)？【5 分】

題目二：

某印刷廠有四色張頁平版印刷機與高階彩色數位印刷機，另外還有電腦直接製版 (CTP, Computer-to-plate) 與使用 CIP3 之控墨系統、色彩管理系統 (CMS, Color Management System) 系統與網路印刷 (Web-to-Print) 之工作流程，請回答下列問題：

- (一) 請說明使用合版印刷與數位印刷兩者間之相同與差異處為何？【6 分】
- (二) 印刷廠之 CMS 可如何應用於相關設備來生產印刷商品？【6 分】
- (三) 請根據下圖來論述數位印刷與傳統印刷之「價與量」的關係 (包含 A 曲線、B 直線及交叉點 C 之涵意) 與可能之趨勢為何？【7 分】



- (四) 若生產的是一般書籍，可如何轉換為相關數位版本格式之電子書？【6 分】

題目三：

影響網點擴大的因素有很多，請詳述在張頁式平版印刷中，下列因素如何影響網點擴大？

- (一) 網屏線數 (screen ruling) 【5 分】
- (二) 印刷壓力 【5 分】
- (三) 墨膜厚度 (ink film thickness) 【5 分】
- (四) 紙張 (塗佈紙與非塗佈紙) 【5 分】
- (五) 水墨平衡 【5 分】

題目四：

請詳述油墨的基本構成元素為何？【5 分】並詳述下列油墨的印刷適性：

- (一) 油墨長度 【5 分】
- (二) 黏著度 (Tack) 【5 分】
- (三) 乳化率 【5 分】
- (四) 遮蓋力 【5 分】