

100 年第一次專門職業及技術人員高等考試中醫師、營養師、心理師、
高等暨普通考試醫事人員考試暨高等考試醫師考試分試考試試題

代號：5105
頁次：8-1

等 別：高等考試

類 科：護理師

科 目：精神科與社區衛生護理學

考試時間：1 小時

座號：_____

※注意：(一)本試題為單一選擇題，請選出一個正確或最適當的答案，複選作答者，該題不予計分。
(二)本科目共 80 題，每題 1.25 分，須用 2B 鉛筆在試卡上依題號清楚劃記，於本試題上作答者，不予計分。
(三)本試題禁止使用電子計算器。

1 護理人員與病患建立專業性人際關係過程中，下列那一個階段適合鼓勵病患主動參與護理計畫，並運用調適機轉？

- (A)互動前期 (B)介紹期 (C)工作期 (D)結束期

2 有關老年憂鬱症的敘述，下列何者正確？

- (A)老年男性罹患率較老年女性高 (B)病患常以身體不適來顯現情感障礙
(C)醫療處置以懷舊治療最有效 (D)是老年失智症的前驅症狀

情況：林先生因躁症第一次住急性病房，目前服 Depakote (Valproate)，出現手抖、步態欠穩。依此回答下列第 3 題至第 5 題。

3 此時的護理重點何者最恰當？

- (A)帶入保護室，減少步行活動 (B)鼓勵多喝水，降低藥物濃度
(C)追蹤藥物濃度，防範跌倒 (D)定向感監測，注意譫妄變化

4 林先生因上述的藥物副作用，對藥物抗拒。護理師欲發藥給他，但他拒絕服藥。則下列處置何者適宜？

- (A)表示：「只停一次服藥，沒關係。」 (B)請求人力支援，強制約束
(C)條件交換，以利服下藥物 (D)傾聽感受與困擾，並勸導服藥

5 林先生即將出院，他向護理師詢問出院後是否須繼續服藥。則下列何者最適切？

- (A)強調絕對不能停藥，否則會發病 (B)衛教可漸進降低藥物劑量
(C)強調服藥的重要性，澄清疑慮 (D)請專業醫師解釋，增加服藥信心

6 對於精神科臨床常用的「羅夏氏墨漬測驗」，下列敘述何者正確？

- (A)投射測驗 (B)整體認知功能測驗 (C)智力測驗 (D)知覺及性格測驗

7 蔡先生，因酗酒而被家人送到醫院接受戒治，在問診時，蔡先生表示：「我並沒有酗酒問題，只是酒量比別人好一點，其實每個人都有他的嗜好，像有人嗜好喝茶，而我的嗜好是喝點小酒，每天早上起床喝點酒，我就渾身是勁，真搞不懂為什麼家人就一直認為我是酗酒。」蔡先生對酗酒問題的陳述屬於下列何者？

- (A)操縱 (B)否認 (C)逃避 (D)生氣

8 一名男性高中生暑假沉迷於網路遊戲，最近即將開學，父母擔心開學後該高中生繼續沉迷，所以將其電腦設定密碼，高中生憤而留下遺書燒炭自殺身亡。該高中生的自殺行為之敘述，下列何者正確？

- (A)依據佛洛伊德的理論，自殺行為即是將憤怒朝向自己的結果
(B)青少年且具衝動攻擊人格特質者不易有自殺傾向
(C)依據德克和 (Durkheim) 的自殺分類，該高中生的自殺型態屬於自我型自殺
(D)男性企圖自殺人數較女性高，且自殺成功率比女性高

9 牛先生患精神分裂症多年，症狀時好時壞，平日可規則服藥，某日覺得鄰居故意發出聲音在整自己，欲衝至鄰居家要找他們理論，有關護理師教導家屬危機處理的方法，下列何者較適切？

- (A)以肯定的語氣告知：「這是一種不適當的表現方式。」
(B)陪同至鄰居家求證，以釐清事實真相
(C)大聲告訴病患：「這是沒有的事，你太多心了。」
(D)擔心病患生氣而附和其行為和想法

- 10 慢性精神病患雖經長期門診藥物治療後，仍殘留有部分的妄想症狀，病患會用各種方法因應妄想，有關護理師指導妄想的處理，下列何者正確？
(A)建議醫師調整藥物劑量 (B)積極了解症狀形成的原因
(C)減少驗證事實的能力 (D)學習與妄想相處
- 11 下列何種診斷的病患不是自殺的高危險群？
(A)物質濫用 (B)精神分裂症 (C)失智症 (D)情感性精神病
- 12 在臨床上，病患服用抗精神病藥物會引起姿位性低血壓，容易造成病患跌倒，下列何者為抗精神病藥物之作用機轉？
(A)阻斷 α 接受器 (α receptor) (B)阻斷 β 接受器 (β receptor)
(C)抑制正腎上腺素 (norepinephrine) 再吸收 (D)抑制血清素 (serotonin, 5-HT) 再吸收
- 13 以心理演劇為理論基礎的團體心理治療中，下列何者是最主要的被治療者？
(A)主角 (B)配角 (C)觀眾 (D)導演
- 14 病患「知道自己狀況不對或承認有病，卻做錯誤歸因，不了解真正病因。」是屬下列何種「病識感」？
(A)無病識感 (no insight) (B)理智病識感 (intellectual insight)
(C)部分病識感 (partial insight) (D)真正病識感 (true insight)
- 15 陸先生，26 歲，不理會人，行為退縮，平日只肯吃饅頭，受症狀干擾已 2 天未進食，只願喝開水，且 2 週沒洗澡，全身髒亂，體重下降，家人極為擔心而於昨日帶來住院，住院第 2 天，宜優先提供陸先生何種護理措施？
(A)給予社交技巧訓練 (B)協助執行日常生活功能
(C)持續與病患會談 (D)教導症狀自我處理
- 16 抗精神病藥物惡性症候群 (neuroleptic malignant syndrome, NMS) 是可能致命的嚴重反應，臨床之支持性處置應包括下列何者？①給予抗巴金森氏症藥物 ②降低體溫 ③補充體液 ④停用抗精神病藥物
(A)①②③ (B)②③④ (C)①②④ (D)①③④
- 17 有關照護失智症病患之護理措施，下列敘述何者錯誤？
(A)提供安全、熟悉、現實導向之支持性環境
(B)穿著簡單舒適，適時使用眼鏡、假牙、助聽器等
(C)重視生活之規律性
(D)安排不同之護理師接觸病患，增進認知功能
- 18 躁症個案出現熱心公務，不斷要求擔任自治幹部與好提意見時，身為主護護理師的您，下列何種處理最適當？
(A)嚴厲請求遵守規則 (B)堅定與溫和表達立場
(C)忽視其好表現行為 (D)運用團體力量制裁
- 19 李先生，70 歲，患阿茲海默失智症 (dementia of the Alzheimer's type)，其最常見的行為特徵是定向感障礙 (disorientation)，最早喪失的定向感類別為：
(A)人物 (B)時間 (C)地點 (D)事情
- 20 林先生為酒癮個案，曾成功戒除 2 個月，但因無法持續，再度酗酒後焦慮不安而住院，入院後戒斷症狀明顯，有關護理目標的訂定，下列何者正確？
(A)首要目標為安全的克服成癮且將不舒適減到最低
(B)應強調長期目標的訂定，不需在意短期目標的訂定
(C)由於住院中均未有家人探視，故不需考量其家庭支持系統
(D)目標的訂定應由護理師專業判斷，不需與林先生有太多妥協

- 21 有關安非他命藥物濫用者之護理處置，下列何者錯誤？
 (A)會出現食慾不振問題，故需注意營養之攝取與補充
 (B)應注意觀察生命徵象，當出現瞳孔縮小、心律不整、呼吸急促、噁心嘔吐，宜防範安非他命中毒
 (C)護理問題多以「高危險性傷害」、「健康維護能力改變」及「個人調適失調」為主
 (D)在照護過程時應致力於建立互信與尊重的治療性關係，避免以批判性態度面質個案
- 22 有關物質濫用個案之動機式晤談，下列敘述何者錯誤？
 (A)是一種協助個案準備改變成癮行為的方法，重點在引導個案的自我動機
 (B)治療者重視個案戒治後如何維持清醒且不飲酒
 (C)執行過程中的五大原則包括：同理、比較差異、避免爭執、改變阻抗及支持自我的功效
 (D)其假說為成癮行為絕對無法自己根除，自己無法解決自身的問題，故需要治療師協助
- 23 系統性減敏感法最常被用來治療下列何種病患？
 (A)焦慮障礙 (B)思考障礙 (C)人格障礙 (D)智能障礙
- 24 教導個案運用深呼吸及自我暗示的方法以達到控制焦慮的目的，這是運用下列何種行為治療的原理？
 (A)正性增強 (B)負性增強 (C)相互抑制 (D)消除法
- 25 下列何種精神藥物，對預防恐慌症最具療效？
 (A)抗鬱劑 (B)情緒穩定劑 (C)鋰鹽 (D)抗精神病劑
- 26 目前注意力缺陷過動症（ADHD）病童臨床上常用之藥物為下列何者？
 (A) haloperidol (B) ritalin (C) fluoxetine (D) lithium carbonate
- 27 與老年人共同談論過去生活的經驗，翻閱其所保留的舊相片簿，幫助他再次經驗生命歷程的活動，稱為：
 (A)現實治療 (B)理情治療 (C)懷舊治療 (D)社交技巧訓練
- 28 有關護理師對於暴力的認知敘述，下列何者錯誤？
 (A)攻擊暴力是人類基本情緒反應，而人是一個持續變動的系統，所以無法事先防範
 (B)攻擊暴力是人類互動很自然的部分，攻擊暴力不會消失，只能被控制
 (C)神經傳導物質多巴胺與攻擊暴力行為有關
 (D)生氣是一種情緒反應，攻擊暴力是一種強烈態度或行動，以身體或行動表達出來
- 29 依據中華民國「精神衛生法」所稱「社區精神復健」的敘述，不包括下列何者？
 (A)協助病患逐步適應社會生活
 (B)於社區中提供病患有關工作能力之復健治療
 (C)於醫院中提供病患有關社交技巧與工作能力之復健治療
 (D)提供病患有關日常生活處理能力之復健治療

情況：王小弟，今年 4 歲，其母親帶至門診求治，表示王小弟從出生至今語言發展遲緩、也不太會說話，且從不和別的小朋友玩耍，經常喜歡一個人旋轉，有時會無故一直搥打自己的頭或以頭撞牆，造成頭部、額頭多處傷痕及淤傷。依此回答下列第 30 題至第 31 題。

- 30 根據王小弟母親的描述，王小弟可能罹患下列那一種兒童精神疾病？
 (A)注意力缺陷過動症（ADHD） (B)行為障礙（conduct disorder）
 (C)社交恐懼症（social phobia） (D)自閉症（autism）
- 31 王小弟母親十分擔心其自我傷害行為，護理師應指導家屬如何處理？①運用行為治療，鼓勵以適當的行為表達情緒 ②責罵王小弟 ③有自傷行為出現，必要時使用身體防護墊 ④給與重複、一致的指導，避免處罰 ⑤協助王小弟了解自我與他人的不同
 (A)①②③ (B)①③⑤ (C)①③④ (D)②④⑤

情況：陳同學最近因聯考失敗，情緒變得很低落，診斷為憂鬱症入院治療，陳同學表示父親對他期望很高，這次失敗了，父親向他表示很失望，他覺得自己是個失敗者。依此回答下列第 32 題至第 33 題。

- 32 陳同學的認知錯誤 (cognitive distortions) 屬於下列何者？
(A)獨斷推論 (arbitrary inference)
(B)外化的自我價值 (externalization of self-worth)
(C)情緒推理 (emotional reasoning)
(D)災難化思考 (catastrophizing)
- 33 陳同學今天跟護理師說「人活著好累！死了就沒煩惱了。」護理師的反應何者較適當？
(A)「人生是很累，但也有美好的一面，多看光明面就好了。」
(B)「你有想死的念頭嗎？」
(C)「你的意思是什麼？你能再說一遍嗎？」
(D)「你看起來好像很難過！」

情況：阿華為慢性精神分裂症病患，近日自精神科病房出院，經轉介住在市中心的康復之家。依此回答下列第 34 題至第 36 題。

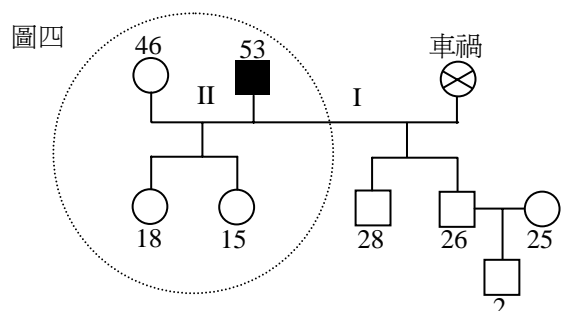
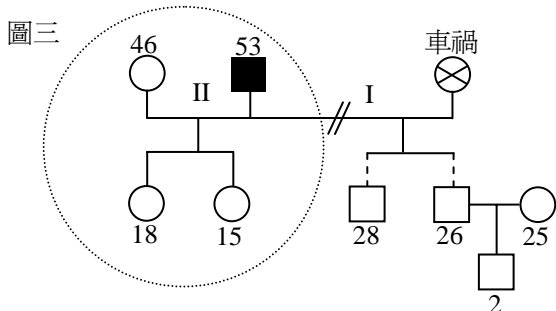
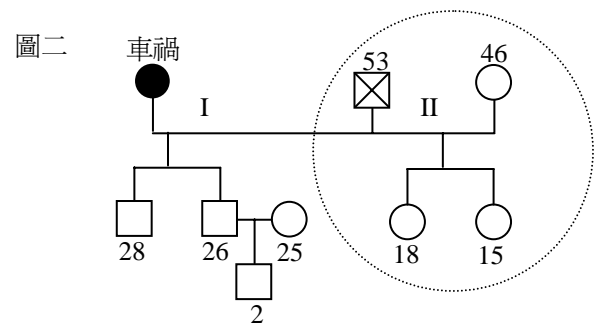
- 34 以三級預防概念來看，「康復之家」是屬於何層級預防之服務範疇？
(A)初級預防 (B)次級預防 (C)三級預防 (D)四級預防
- 35 下列何者不是阿華入住康復之家的條件與理由？
(A)可有醫護人員密切監測其病情 (B)家屬無法接納其返家同住
(C)可執行日常自我照顧 (D)症狀穩定，可自行服藥
- 36 某日早晨，阿華正要外出，赫然發現康復之家的鐵門上有一排紅色噴漆字樣，寫著：「滾出社區！」面對此情形，下列何者不是其所代表之意義？
(A)社區民眾對精神病患刻板印象
(B)社區民眾對精神病患認知不足或心存恐懼
(C)精神病患不宜住在市中心或社區中
(D)住在社區中的精神病患常需面對疾病標籤問題
- 37 小偉高中畢，初入軍中服役一週，適逢大地震，奉令前往災區搬運罹難者屍塊，隔日醒來發現自己的眼睛看不見了，此為下列何種防衛機轉運作所致？
(A)解離作用 (dissociation) (B)轉化作用 (conversion)
(C)轉移作用 (displacement) (D)合理化作用 (rationalization)
- 38 有關心理分析模式之敘述，下列何者錯誤？
(A)治療著重個案此時此地的感受
(B)主張偏差行為來自未獲解決的內心衝突
(C)可藉由情感轉移修正個案早期的創傷經驗
(D)可透過解析個案的抗拒行為來確認問題之所在
- 39 成員阿英在團體治療中講到傷心處，不停哭泣，此時團體治療領導者，如何引導最能推動團體動力？
(A)「你要不要先離開，到隔壁休息一下。」 (B)「請你深呼吸，慢慢說，說出來就好了。」
(C)「要不要先談談其他成員的問題。」 (D)「誰能了解阿英的心情，願意說說看。」
- 40 相信「個案的情緒困擾是因個人有不合理的信念所造成，若能協助個案省察不合理信念及想法，並以理性想法取代之，則能減輕情緒困擾。」這是何種理論？
(A)操作性制約理論 (B)古典制約理論 (C)認知行為理論 (D)現實理論
- 41 形成社區照護計畫，有效解決社區健康問題，以何種方式進行最能達到民眾主動參與的目的？
(A)由地方政府主導 (B)由居民結合民間團體
(C)必須透過中央政府制定社區營造法案 (D)由行政院衛生署整合醫療資源

情況：龐先生 29 歲，曾罹患地中海型貧血，為達傳宗接代，他打算半年後迎娶緬甸籍女子小玉。他向公衛護理師打聽注意事項及相關資源。依此回答下列第 42 題至第 44 題。

- 42 在考量優生保健的前提下，公衛護理師應優先給與下列何種衛教？
(A)建議龐先生打消娶妻生子的念頭，因生下來的小孩罹病機率很高
(B)建議龐先生不需煩惱太多，一切都是命中注定
(C)建議龐先生及小玉先做婚前健康檢查或遺傳疾病諮詢
(D)建議龐先生婚後可利用精蟲分離術來一舉得男，因地中海型貧血女性罹患率是男性數倍
- 43 小玉如婚後就想懷孕，公衛護理師應建議她婚前施打那一種預防注射，以減少懷孕感染造成胎兒畸形的可能性？
(A) B 型肝炎疫苗 (B)破傷風疫苗 (C)流行性感疫苗 (D)德國麻疹疫苗
- 44 龐先生半年後與小玉結婚，小玉入境後居住多久才能享有健保？
(A) 2 個月 (B) 4 個月 (C) 6 個月 (D) 12 個月
- 45 社區護理師以重要關係人物訪談 (key informant interview) 進行社區健康資料收集，下列敘述何者正確？
(A)到社區中走動，以隨機抽樣方式訪談居民
(B)對社區中有正式職位的官員作訪談
(C)對社區中之意見領袖作訪談
(D)以不住在該社區的民眾為訪談對象，以保持中立
- 46 李先生 46 歲，與 75 歲的父母同住，和 30 歲大陸配偶結婚後生下李小妹，目前 6 個月。根據我國對外籍配偶的婦幼衛生政策，應該收案管理的對象為何？①30 歲的李太太 ②46 歲的李先生 ③6 個月大的李小妹 ④75 歲的李老先生夫婦
(A)①② (B)②③ (C)③④ (D)①③
- 47 應用 Pender 的健康促進模式設計提升學生身體活動計畫，下列何者正確？
(A)是屬社區層級的健康促進理論
(B)強調自我效能對健康行為的影響
(C)強調替代學習 (vicarious learning) 對健康行為的影響
(D)強調優先了解對象所處的行為改變階段 (stage of change)
- 48 新竹某科技公司發生化學物質爆炸事件，造成正在廠區操作的 7 名員工分受二、三級不等灼傷，該廠區之職業衛生護理人員執行之工作不包含下列何者？
(A)啟動災變應變計畫
(B)依照「物質安全資料表」執行急救措施，進行初步除污、急救
(C)協助受傷員工就醫，登錄傷害情形，並予後續追蹤
(D)立即停止使用該化學物質
- 49 護理師提供居家護理照護時，下列何者不屬於居家護理照護項目？
(A)造瘻口之護理 (B)代採檢體送檢
(C)代取慢性病口服藥 (D)更換或拔除鼻胃管
- 50 「社會福利體系」、「衛生行政體系」及「行政院國軍退除役官兵輔導委員會體系」三大體系提供長期照護之服務，下列何者不屬於機構式照護？
(A)文康機構 (B)養護機構 (C)安養機構 (D)榮民之家
- 51 吳老太太即將出院，「出院準備服務」小組在評估後建議返家，下列那一項不是居家照護的優點？
(A)吳老太太可以回到自己熟悉的家庭環境休養並可學習自我照顧
(B)家庭主要照顧者不必奔波於工作、醫院及家庭三地之間
(C)吳老太太出院後返家，可獲得由各專業人員提供的多元到府服務
(D)吳老太太出院後，可持續獲得必要的醫療照護

- 情況：居家護理師訪視初次中風臥床、剛剛從醫院出院的個案家庭。依此回答下列第 58 題至第 60 題。

- [illegible]



- (A)圖一 (B)圖二 (C)圖三 (D)圖四
- 59 這個家庭的類型最符合下列何者定義？
- (A)雙薪家庭（dual income family） (B)核心家庭（nuclear family）
- (C)雙人核心家庭（dyadic nuclear family） (D)三代同堂家庭（three-generation family）
- 60 案妻說：「我們家裡不管有沒有缺什麼，教育孩子是最重要的。」此話展現家庭的那一種功能？
- (A)經濟功能 (B)情感功能 (C)社會化功能 (D)健康照護功能

61 公共政策對於弱勢群體之關注重點不包括下列何者？

- (A)提昇照護的可近性 (B)提昇宗教信仰以協助心靈支持
(C)減少貧富差距 (D)提昇公共衛生護理師之文化敏感度

62 下表為幸福社區某年的年中人口資料：

	總計	男	女
0-4 歲	30	18	12
5-14 歲	82	42	40
15-44 歲	316	158	158
45-49 歲	42	22	20
50-64 歲	106	58	48
65-74 歲	20	8	12
≥75 歲	26	10	16
總計	622	316	306

遷入人數：8；遷出人數：12；出生總數：9；死亡總數：5；活產總數：8

該社區之社會增加率（social increased rate）是：

- (A)-6.43‰ (B)-2.15‰ (C) 2.15‰ (D) 6.43‰

63 假設有 920 名動態生活型態者及 880 名靜態生活型態者參與一 5 年的研究計畫，在此期間有 40 名動態生活型態者及 118 名靜態生活型態者被診斷罹患 A 疾病。

	有 A 疾病	無 A 疾病	
動態生活	40	880	920
靜態生活	118	762	880

動態生活型態者較靜態生活型態者罹患 A 疾病的危險對比值（risk rate ratio）約是：

- (A) 3.09 (B) 2.95 (C) 0.43 (D) 0.32

64 出生統計的指標中最有助於擬定鼓勵計畫生育的重點為何？

- (A)粗出生率 (B)一般生育率 (C)年齡別生育率 (D)繁殖率

65 有關肺結核的敘述，下列何者正確？①病原體是結核桿菌 ②無論痰裡含有死或活的結核桿菌均會傳染 ③屬於終生免疫疾病 ④一旦感染若不予治療，在 3 年內，約有一半的病患會死亡

- (A)①② (B)③④ (C)①④ (D)②④

66 有關登革熱之敘述，下列何者正確？①登革熱病毒－抗原可分為四型 ②其病原體為樹棲病毒（Arbovirus） ③傳染源為三斑家蚊 ④預防最佳方法就是接種疫苗

- (A)①② (B)①③ (C)②③ (D)②④

67 推展社區衛生護理工作，強調與社區為夥伴關係（community as partner）是因為下列何者？

- (A)由上而下的集權管理，才能解決社區的健康問題
(B)可強化社區行動力
(C)容易對社區進行鑑別診斷與治療
(D)易突顯醫療專業性之權威

- 68 收集住宅大樓電梯中公布欄的更新與維護狀況，其目的為何？
(A)了解保健系統是否足以應付民眾的需求 (B)了解社區傳送訊息的溝通管道
(C)了解社區民眾對運輸系統的滿意程度 (D)了解社區民眾對安全設施的信任度
- 69 社區護理師透過視、聽、嗅、觸、聞等感官的感覺大致了解社區的特性，此方法稱為：
(A)擋風玻璃式的調查 (windshield survey) (B)重要人物訪談 (key informant interview)
(C)參與性觀察 (participant observation) (D)社會調查 (social survey)
- 70 社區一群婦女組成健走教室，進行一系列訓練課程及體適能檢測，每天於同一時間一起相約健走，互相提醒與支持，並且帶動家人共同參與，這項活動措施種類是屬於下列何者？
(A)傳統衛生教育講座 (B)團體方向進行的行為改變活動
(C)以社區參與來影響相關的健康公共政策 (D)環境改變活動
- 71 為提昇弱勢群體之照顧而發展之社區心理衛生，其源起與下列何種思想有關？
(A)完形主義 (B)人道主義 (C)沙文主義 (D)消費主義
- 72 新生兒在出生 24 小時內注射 B 型肝炎免疫球蛋白是屬於那一種免疫方式？
(A)自然被動免疫 (B)自然主動免疫 (C)人工被動免疫 (D)人工主動免疫
- 73 根據杜瓦爾及米勒 (Duvall & Miller) 的家庭發展階段，「第一個孩子獨立至最後一個孩子獨立離開家的家庭」，是屬於下列那個階段？
(A)青少年期家庭 (family with teen-agers) (B)獨立期家庭 (families as launching centers)
(C)中年期家庭 (middle-aged families) (D)老年期家庭 (aging families)
- 74 下列何種疾病是屬於生物性的水媒疾病？
(A)烏腳病 (B) A 型肝炎 (C)水俣病 (D)痛痛病
- 75 將社區中篩檢尿蛋白檢查結果「+++」的個案轉介至社區醫療院所做進一步確認，是屬於三段五級預防中的那一級？
(A)促進健康 (B)特殊保護 (C)早期診斷 (D)限制殘障
- 76 下列何者不屬於預防性健康服務？
(A)產前檢查 (B) SARS 疫情調查 (C)飲水中加氟 (D)壓力調適
- 77 有關社區衛生護理的功能敘述，下列何者正確？①養成民眾保健的觀念 ②負責民眾的疾病診斷與治療 ③鼓勵民眾實施健康生活 ④促進全民之健康
(A)①②③ (B)①②④ (C)①③④ (D)②③④
- 78 下列何者是公共衛生護理師對社區民眾所提供的第三段預防服務？
(A)提供社區居民胸部 X 光攝影 (B)教導糖尿病患足部傷口換藥技術
(C)教導外籍配偶照顧新生兒的方法 (D)協助居民保持環境衛生
- 79 有關疫苗種類之敘述，下列何者正確？
(A)小兒麻痺疫苗是死菌 (B)麻疹疫苗是死菌
(C)破傷風和白喉混合疫苗是類毒素 (D)德國麻疹疫苗是類毒素
- 80 有關聯合國發表的兒童權利宣言之概念的敘述，下列何者錯誤？
(A)兒童是一個依賴的生命，不是獨立的個體
(B)社會安定對兒童未來發展是重要的關鍵
(C)政府比社會其他團體對兒童的影響更大
(D)全球都市化的趨勢，對兒童健康產生負面影響