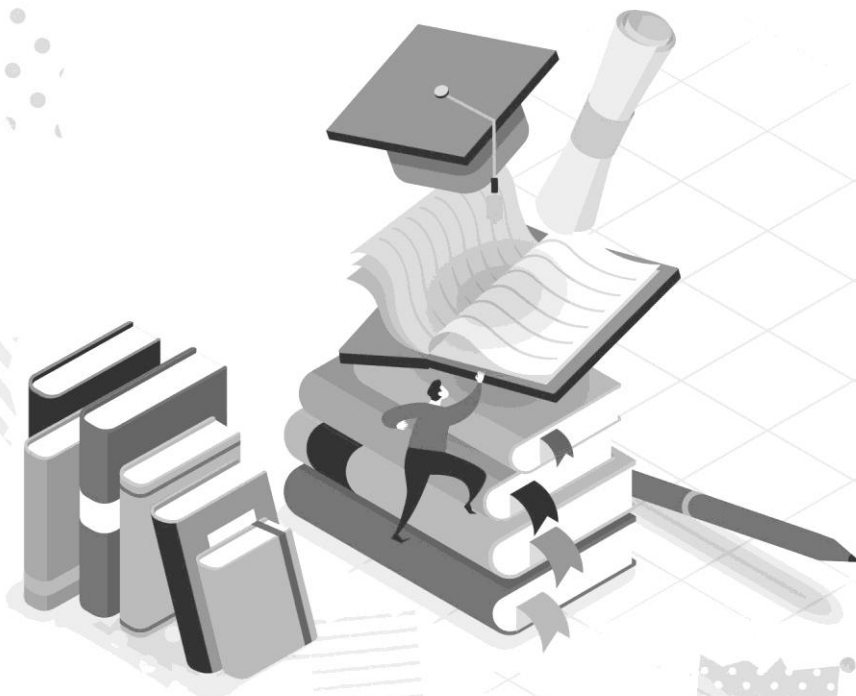




最新試題

# 證券交易 相關法規與實務



科目：證券交易相關法規與實務

- 下列敘述何者正確？
  - 平衡型基金應於基金名稱中標明平衡字樣
  - 受益憑證為無記名式
  - 保護型基金係指在基金存續期間，由保證機構到期時提供受益人一定比率本金保證之基金
  - 保本型基金之保本比率應達投資本金之百分之五十以上
- 依現行法令規定，公開發行公司獨立董事之提名方式為何？
  - 依章程任意規定
  - 依章程載明之候選人提名制度
  - 依董事會推薦名單
  - 並無規定
- 甲持續買入乙公開發行公司股份，至六月十日超過股份總額百分之十，則甲自取得大股東身分當日起多久內不得轉讓所持有乙公司之股票？
  - 12 個月
  - 9 個月
  - 6 個月
  - 3 年
- 公開發行公司之財務報告，應由聯合或法人會計師事務所之執業會計師，多少人數以上共同查核簽證？
  - 1 人
  - 2 人
  - 3 人
  - 5 人
- 得為融資融券交易之上櫃股票經發行公司轉申請上市後，除了下列何種原因之外均可為融資融券的標的？
  - 股價波動過度劇烈者
  - 股權過度集中者
  - 成交量過度異常者
  - 選項(A)(B)(C)皆是
- 下列有關多重資產型基金之敘述何者錯誤？
  - 得同時投資股票、債券、基金受益憑證等資產
  - 投資任一種核准資產種類之總金額不得超過本基金淨資產價值之 70%
  - 投資任一種核准資產種類之總金額不得超過本基金淨資產價值之 20%
  - 因應投資策略所需，運用多重資產型基金投資於基金受益憑證之總金額，得不受投資基金受益憑證總金額之限制

7. 公開發行公司發放股票股利，原則上應事前經下列何者之同意通過？
- (A)股東會之普通決議 (B)董事會之普通決議  
(C)股東會之特別決議 (D)董事長個人之決定
8. 證券投資信託契約終止後，原則上應於多少時間內辦理清算證券投資信託基金？
- (A)1 個月內 (B)3 個月內 (C)半年內 (D)1 年內
9. 公開發行公司董事，對公司之上市股票從事短線交易，獲得之利益，應歸於何人所有？
- (A)請求之股東 (B)公司 (C)證券交易所 (D)主管機關
10. 公司對於未依「證券交易法」發行之股票，擬在證券交易所上市者，應先向哪個單位申請補辦公開發行程序？
- (A)經濟部 (B)金融監督管理委員會  
(C)臺灣證券交易所 (D)證券櫃檯買賣中心
11. 依公司法規定，相關公司買回公司股份與轉讓給員工之行為，下列敘述何者正確？
- (A)買回股份，應經股東會特別決議為之  
(B)買回股份後，應在 2 年內轉讓給員工，否則應將買回股份視為未發行股份，辦理變更登記  
(C)買回之股份不得超過公司已發行股份總數百分之五  
(D)非公開發行公司若為閉鎖型股份有限公司，則不得為轉讓員工之目的，買回公司股份
12. 投資顧問事業若有聯合炒作行為，得處三年以上十年以下有期徒刑、得併科新臺幣多少金額罰金？
- (A)一千萬元以上二億元以下 (B)三百萬元以下  
(C)五千萬元以下 (D)一千萬元以上五千萬以下
13. 依「證券交易法」之規定，私募之應募人，原則上自該有價證券交付之日起多久後，可將私募之有價證券賣出？
- (A)1 年 (B)2 年  
(C)3 年 (D)5 年

14. 下列關於股東召集或請求召集股東會之說明，何者錯誤？
- (A)繼續一年以上，持有已發行股份總數 3% 以上股份之股東，得以書面記明提議事項及理由，請求董事會召集股東臨時會，請求提出後 15 日內，董事會不為召集之通知時，股東得報經主管機關許可，自行召集
  - (B)董事因股份轉讓或其他理由，致董事會不為召集或不能召集股東會時，得由持有已發行股份總數 3% 以上股份之股東，報經主管機關許可，自行召集
  - (C)繼續三個月以上持有已發行股份總數超過 50% 股份之股東，得自行召集股東臨時會
  - (D)繼續六個月以上持有已發行股份總數超過 50% 股份之股東，得自行召集股東臨時會
15. 在公司買回股份期間，若經理人賣出其股份，可處新臺幣多少金額之罰鍰？
- (A)十萬至二十萬元
  - (B)十萬至一百萬元
  - (C)十二萬至五十萬元
  - (D)二十四萬至二百四十萬元
16. 有關董事之解任，下列敘述何者正確？
- (A)董事訂有任期者，若任期未滿遭公司解任且無正當理由，該董事得請求公司賠償其損害
  - (B)董事在任期中轉讓超過選任當時持有之公司股份之三分之一時，董事當然解任
  - (C)董事執行業務有重大損害公司的行為，僅能由股東會決議將其解任
  - (D)選項(A)(B)(C)皆正確
17. 依「證券交易法」之規定，公開發行公司設置審計委員會者，應如何作成決議？
- (A)應由審計委員會成員三分之二以上同意
  - (B)應由審計委員會成員三分之一以上同意
  - (C)應由審計委員會成員二分之一以上同意
  - (D)應由審計委員會成員全體同意

18. 關於控制從屬公司之認定，下列敘述何者錯誤？
- (A) 公司持有他公司有表決權之股份，超過他公司已發行有表決權之股份總數半數者為控制公司
  - (B) 公司與他公司之執行業務股東或董事有半數以上相同者推定為有控制與從屬關係
  - (C) 公司與他公司之已發行有表決權之股份總數有半數以上為相同之股東持有者，無法推定為具有控制或從屬關係
  - (D) 公司直接或間接控制他公司之人事、財務或業務經營者亦為控制公司
19. 試問公開發行公司除經主管機關核准者外，董事間應有如何比例之席次，不得具配偶或二等親以內之親屬關係？
- (A) 超過二分之一
  - (B) 超過三分之一
  - (C) 超過四分之一
  - (D) 超過三分之二
20. 因應公司法第 22 條之 1 之修正並促進公司資訊透明及落實洗錢防制作為，公司自民國 107 年 11 月 1 日起應依法於「公司負責人及主要股東資訊申報平臺」申報負責人及主要股東資訊，其有變動者，並應於變動後多少日內為之？
- (A) 15 日
  - (B) 20 日
  - (C) 30 日
  - (D) 60 日
21. 某證券商為專營證券業務之上櫃公司，且其特別盈餘公積尚未達實收資本額，則該證券商應於每年稅後盈餘項下，提存多少比例之特別盈餘公積？
- (A) 百分之十
  - (B) 百分之二十
  - (C) 百分之三十
  - (D) 百分之五十
22. Z 上市公司設有七席董事，其中三席為獨立董事，甲為董事長。下列關於 Z 公司董事會召集之敘述，何者正確？
- (A) Z 公司二位董事即得以書面記明提議事項及理由，請求董事長甲召集董事會
  - (B) Z 公司過半數之董事得以書面記明提議事項及理由，請求董事長召集董事會
  - (C) Z 公司有緊急情事時，董事會之召集，仍應於三日前通知各董事
  - (D) 三位獨立董事得隨時共同召集董事會

23. 「證券交易法」對違約不履行交割，足以影響市場秩序行為之刑事處罰為：
- (A) 1 年以下有期徒刑
  - (B) 1 年以上 7 年以下有期徒刑
  - (C) 5 年以下有期徒刑
  - (D) 3 年以上 10 年以下有期徒刑
24. 法人違反「證券交易法」之規定者，依該法規定之罰則，應如何處罰？
- (A) 處罰該法人
  - (B) 處罰其行為之負責人
  - (C) 一律處罰其董事
  - (D) 處罰其股東
25. 證券商受託買進創新板有價證券，以其委託人為合格投資人及公司依法買回其股份者為限。上述所稱合格投資人，係指委託人符合以下何項條件者？
- (A) 專業機構投資人或具有半年以上證券交易經驗之法人
  - (B) 依法設立之創業投資事業
  - (C) 具有兩年以上證券交易經驗之自然人，且具有新臺幣一百萬元以上之財力證明
  - (D) 具有兩年以上證券交易經驗之自然人，且最近一年度所得達新臺幣一百萬元
26. 以下哪些為證券商「客戶服務中心」可提供之服務範圍？甲、處理客戶消費爭議；乙、對客戶詢問之金融商品回覆說明；丙、對客戶詢問之交易平台操作功能回覆說明；丁、對客戶詢問其投資組合建議，提供投資產品推介
- (A) 僅甲
  - (B) 僅甲、乙
  - (C) 僅甲、乙、丙
  - (D) 甲、乙、丙、丁皆是
27. 下列哪一類案件之審核適用申報生效制？
- (A) 募集設立者
  - (B) 補辦公開發行
  - (C) 申請發行海外存託憑證
  - (D) 選項(A)(B)(C)皆是
28. 我國資本額達新臺幣 100 億元之上市上櫃公司之合併財務報告子公司，應自何時起完成溫室氣體盤查之確信資訊揭露？
- (A) 2023 年
  - (B) 2025 年
  - (C) 2027 年
  - (D) 2029 年

29. 依公司法規定，發行人募集發行有價證券，有下列情事者不得公開發行新股（包括具有優先權利之特別股）？甲、公司連 2 年虧損；乙、資產不足抵償債務者；丙、最近三年稅後淨利不足以支付已發行特別股股息
- (A) 僅甲、乙 (B) 僅甲、丙  
(C) 僅乙、丙 (D) 甲、乙、丙皆是
30. 下列何種有價證券的發行一定要洽商銷售方式辦理承銷？
- (A) 股票 (B) 認購權證  
(C) 可轉換公司債 (D) 普通公司債
31. 依現行發行人募集與發行海外有價證券處理準則，上市、上櫃公司得申報募集與發行之海外有價證券有下列哪些？甲、海外公司債；乙、海外股票；丙、海外存託憑證；丁、其已發行之股票於國外證券市場交易
- (A) 僅甲、乙 (B) 僅丙、丁  
(C) 僅甲、乙、丙 (D) 甲、乙、丙、丁皆是
32. 採洽商銷售承銷之普通公司債案件，每一認購人所認購數量不得超過該次承銷總數之：
- (A) 10% (B) 20%  
(C) 30% (D) 50%
33. 加掛 ETF 在何種情況，可能會終止買賣？
- (A) 該 ETF 投資信託契約中本身有約定終止之情況  
(B) 其受益憑證每單位淨值已為負數  
(C) 被加掛之 ETF 已終止買賣  
(D) 選項(A)(B)(C)皆是
34. 股票已上市上櫃之公司，為維護公司信用得經下列何者之同意買回公司股份，不受「公司法」§167 第 1 項規定之限制？
- (A) 股東會決議 (B) 股東特別決議  
(C) 假決議 (D) 董事會特別決議



35. 關於股東提案權之規定，下列敘述何者正確？
- (A) 董事會違法拒絕將股東之合法提案列入股東會議程者，將受到有期徒刑 1 年以下之處罰
  - (B) 股東須繼續持有公司股份達 1 年以上，且比例達百分之一以上始有提案權
  - (C) 持有無表決權股份之股東若總數達已發行股份總數百分之一以上者，亦有股東提案權
  - (D) 股東提案權於股東常會及股東臨時會均得行使
36. 上市上櫃公司外資及陸資持股比率合計達一定門檻，且以年報作為股東會議事手冊之補充資料者，應於股東會召開前提前申報年報，該門檻和須提前申報之期間分別為何？
- (A) 外資及陸資持股比率合計達 30%、股東會召開前 14 日
  - (B) 外資及陸資持股比率合計達 25%、股東會召開前 14 日
  - (C) 外資及陸資持股比率合計達 30%、股東會召開前 30 日
  - (D) 外資及陸資持股比率合計達 25%、股東會召開前 30 日
37. 下列何者非證券集中交易市場之結算標的？
- (A) 認購（售）權證
  - (B) 指數投資證券
  - (C) 政府公債
  - (D) 台股期貨
38. 集中市場開盤前輸入之買賣申報，於開盤後，若有未成交買賣申報，其效力如何？
- (A) 於開盤後仍然有效
  - (B) 市價申報者無效，限價申報者有效
  - (C) 限價申報應無效，市價申報者有效
  - (D) 即為無效
39. 證券商應按月編造資本適足明細申報表一份，於次月何日前送達證交所？
- (A) 三日
  - (B) 七日
  - (C) 十日
  - (D) 十五日
40. 盤中零股交易第一次撮合時間為：
- (A) 09:00
  - (B) 09:03
  - (C) 09:05
  - (D) 09:10

41. 有價證券依「證交所股份有限公司實施股市監視制度辦法」採處置措施者，經紀商受託買賣時應如何因應？
- (A)向委託人預先收取款券或融資自備價款或融券保證金
  - (B)無須有特別作為
  - (C)限制買賣金額
  - (D)停止此一證券之下單買賣
42. 一般公開發行公司初次申請股票上市條件，公司「獲利能力」標準之一為稅前淨利占年度決算之財務報告所列示股本比率，最近二個會計年度均需達多少者，始合乎獲利能力標準？
- (A)3%以上
  - (B)5%以上
  - (C)6%以上
  - (D)10%以上
43. 以下何者為「櫃買中心證券商營業處所買賣有價證券業務規則」所規定證券櫃檯買賣中心得終止櫃檯買賣之情事？
- (A)已在臺灣證券交易所上市
  - (B)金融機構經目的事業主管機關依法指派接管
  - (C)公司營運全面停頓逾六個月
  - (D)選項(A)(B)(C)皆是
44. 外國政府發行之政府公債，申請在櫃檯買賣之方式為何？
- (A)逕向臺灣證券交易所申請，並由其審核後公告
  - (B)逕向證券櫃檯買賣中心申請，並由其審核後公告
  - (C)逕向中華民國證券商業同業公會申請，並由其審核後公告
  - (D)由金融監督管理委員會函令證券櫃檯買賣中心公告
45. 股票之發行人須於發生對股東權益有重大影響事項之日起幾日內，將該事項向主管機關申報公告並將抄本送證券櫃檯買賣中心供公眾閱覽？
- (A)一日
  - (B)二日
  - (C)三日
  - (D)四日
46. 證券自營商為債券附條件買賣時，其交易餘額不得超過之淨值倍數及約定期限最長者為：
- (A)二倍及三個月
  - (B)二倍及六個月
  - (C)四倍及一年
  - (D)六倍及一年

47. 外國公司申請登錄興櫃併送申報辦理公開發行，須於多久後設置獨立董事及薪資報酬委員會？
- (A)兩個月 (B)三個月  
(C)六個月 (D)申請時須已完成設置
48. 委託人融資期限屆滿未清償，經證券商處分擔保品後，自逾期之日起，至清償日止，按核定利率之多少比率加收融資違約金？
- (A)5% (B)10% (C)15% (D)25%
49. 境外基金機構得委任下列何機構擔任總代理人，辦理境外基金募集及銷售業務？
- (A)經核准營業之證券投資信託事業 (B)經核准營業之證券投資顧問事業  
(C)經核准營業之證券經紀商 (D)選項(A)(B)(C)皆是
50. 臺灣證券交易所於每月終依據各證券商當月買賣金額計算之應收經手費金額開具帳單分送各證券商，應於次月幾日前繳清？
- (A)五日 (B)十日 (C)十五日 (D)三十日

### 答案

題號	1.	2.	3.	4.	5.	6.	7.	8.	9.	10.
答案	A	B	C	B	B	C	C	B	B	B
題號	11.	12.	13.	14.	15.	16.	17.	18.	19.	20.
答案	C	A	C	D	D	A	C	C	A	A
題號	21.	22.	23.	24.	25.	26.	27.	28.	29.	30.
答案	B	B	D	B	B	C	D	C	D	B
題號	31.	32.	33.	34.	35.	36.	37.	38.	39.	40.
答案	D	D	D	D	C	C	D	A	C	D
題號	41.	42.	43.	44.	45.	46.	47.	48.	49.	50.
答案	A	C	D	D	B	D	D	B	D	B

科目：證券交易相關法規與實務

1. 公開發行公司受讓他人全部營業或財產，對公司營運有重大影響者，得以有代表已發行股份總數多少股東出席股東會，以出席股東表決權三分之二以上之同意行之？  
(A)五分之四 (B)四分之三 (C)三分之二 (D)過半數
2. 甲股份有限公司近期擬召開股東常會討論變更章程等議案，該公司並於股東常會召開前之停止股票過戶日前，公告受理股東之提案、書面或電子受理方式、受理處所及受理期間。依公司法之規定，下列敘述何者錯誤？  
(A)甲公司股東若不克出席股東會，得出具一委託書，並委託一人代理出席股東會  
(B)股東提案得不以一項為限  
(C)甲公司受理股東提案之受理期間不得少於十日  
(D)甲公司股東會討論盈餘轉增資之議案，應在召集事由中列舉並說明其主要內容，不得以臨時動議提出
3. 依現行「公司法」規定，發行擔保公司債之總額，不得超過公司現有全部資產減去全部負債之餘額的多少？  
(A)一倍 (B)二分之一 (C)三分之一 (D)三分之二
4. 公開發行公司內部稽核主管之任免，應經下列何者通過？  
(A)股東會 (B)董事會  
(C)監察人 (D)臺灣證券交易所
5. Z 上市公司 ( 下稱 Z 公司 ) 公開發行新股，順利完成增資後，股價立即暴跌，受損害之投資人欲援引證券交易法 ( 下稱本法 ) 公開說明書不實之規定請求賠償，下列何者非屬本法第 32 條明定可求償之對象？  
(A)Z 公司  
(B)Z 公司負責人  
(C)未在公開說明書上簽章之公司職員  
(D)未在公開說明書上簽章之 Z 公司該發行案證券承銷商

6. 下列何者非短線交易歸入權行使之對象？
- (A)董事
  - (B)經理
  - (C)持有公司股份超過 10% 之股東
  - (D)持有公司已發行股份總數 5% 的員工
7. 依證券交易法之規定，下列敘述何者錯誤？
- (A)任何人單獨或與他人共同取得任一公開發行公司已發行股份總額超過百分之十五之股份者，應於取得後，同一年度結束前，向主管機關申報
  - (B)募集有價證券，應先向認股人或應募人交付公開說明書
  - (C)證券交易所得依法令或上市契約之規定終止有價證券上市，並應報請主管機關備查
  - (D)公開發行公司審計委員會應由全體獨立董事組成，其人數不得少於 3 人，其中 1 人為召集人，且至少 1 人應具備會計或財務專長
8. 下列何種有價證券之募集發行，不適用「證券交易法」之規定？
- (A)認購權證
  - (B)公司債券
  - (C)公司股票
  - (D)政府債券
9. 因有價證券集中交易市場買賣所生之債權，甲、證券交易所；乙、證券經紀商、證券自營商；丙、委託人，三者對交割結算基金有優先受償之權，其優先順序如何？
- (A)甲、乙、丙
  - (B)甲、丙、乙
  - (C)丙、甲、乙
  - (D)丙、乙、甲
10. 有關證券交易爭議之仲裁，在法律上適用優先順序為何？
- (A)「仲裁法」優先於「證券交易法」
  - (B)「證券交易法」優先於「仲裁法」
  - (C)「民法」優先於「證券交易法」
  - (D)「民事訴訟法」優先於「證券交易法」
11. 若公司設立未滿一年，公開說明書中公司組織記載應揭露發起人何種資訊？
- (A)出資比例占前五名者
  - (B)持股比例占前十名者
  - (C)薪資比例占前三名者
  - (D)發起人性別比例

12. 依「證券交易法」之規定，私人間直接讓受不超過一交易單位之私募有價證券，前後二次讓受之行為，不得少於幾個月？
- (A)1 個月            (B)3 個月            (C)4 個月            (D)6 個月
13. 關於公開發行公司私募股票之股東會決議中，「出席數」與「同意數」之敘述，何者為是？
- (A)代表已發行股份總數三分之二以上股東出席，出席股東表決權過半數之同意  
(B)代表已發行股份總數過半數股東出席，出席股東表決權過半數之同意  
(C)代表已發行股份總數過半數股東出席，出席股東表決權三分之二以上之同意  
(D)代表已發行股份總數三分之一以上股東出席，出席股東表決權過半數之同意
14. 下列何種重大消息係指「證券交易法」第一百五十七條之一第五項及第六項所稱涉及公司之財務業務，對其股價有重大影響之消息？
- (A)公司股票有被進行公開收購者  
(B)公司股權有重大異動者  
(C)公司所從屬之控制公司股權有異動者  
(D)公司獨立董事均解任
15. 試問公開發行公司除經主管機關核准者外，董事間應有如何比例之席次，不得具配偶或二等親以內之親屬關係？
- (A)超過二分之一            (B)超過三分之一  
(C)超過四分之一            (D)超過三分之二
16. 證券商轉投資總金額不得超過其淨值百分之多少？
- (A) 20%            (B) 40%            (C) 0%            (D)100%
17. 兼營證券自營商與證券經紀商之證券商，應在下列何時製作之書面文件，區別其交易為自行買賣或代客買賣？
- (A)每一交易日之結算交割時            (B)每次買賣時  
(C)製作每月之營運月報表時            (D)編製年度財務報告時
18. 公司買回其股份時，下列哪些關係人不得在買回期間內賣出？甲、董事；乙、經理人；丙、關係企業經理人之未成年子女；丁、監察人之配偶
- (A)甲、乙、丙、丁            (B)甲、乙、丙  
(C)乙、丙、丁            (D)甲、乙、丁

19. 已兼營期貨顧問業務之證券投資顧問事業申請經營全權委託投資業務，或證券投資顧問事業同時申請經營全權委託投資業務及兼營期貨顧問業務者，實收資本額應達新臺幣多少元？
- (A)五千萬元 (B)七千萬元  
(C)一億元 (D)二億元
20. 下列敘述何者正確？
- (A)平衡型基金應於基金名稱中標明平衡字樣  
(B)受益憑證為無記名式  
(C)保護型基金係指在基金存續期間，由保證機構到期時提供受益人一定比率本金保證之基金  
(D)保本型基金之保本比率應達投資本金之 50%以上
21. 公司財務報告之主要內容有虛偽或隱匿之情事時，下列何者不須負賠償責任？
- (A)公司董事長  
(B)簽證會計師  
(C)未曾在財務報告上簽名的公司職員  
(D)選項(A)(B)(C)皆是
22. 某一證券商淨值為 20 億，若經主管機關核准將其資金用於股權性質之投資，則其投資取得成本總額不得超過：
- (A)6 億 (B)8 億  
(C)10 億 (D)15 億
23. 下列何一事項，得適用假決議規定？
- (A)變更章程  
(B)公司資產負債表等會計表冊之承認  
(C)董事競業行為之許可  
(D)選項(A)(B)(C)皆可適用

24. 股東就其持有之股份於一定條件下，得分別行使表決權，有人亦稱之「股東分割投票制度」。依現行法相關適用「股東分割投票制度」之股東，下列敘述何者正確？
- (A)需為公開發行公司之股東
  - (B)以自然人股東為限
  - (C)需係為自己持有股份之股東
  - (D)需為持有公司已發行股份總數 10%以上股份之股東
25. 下列選項中，可作為股份有限公司之發起人出資項目是：
- (A)對公司事業所需之技術
  - (B)對公司事業所需之財產
  - (C)現金
  - (D)選項(A)(B)(C)皆可
26. 一般公開發行公司初次申請股票上市條件，公司「獲利能力」標準之一為稅前淨利占年度決算之財務報告所列示股本比率，最近二個會計年度均需達多少者，始合乎獲利能力標準？
- (A)3%以上
  - (B)5%以上
  - (C)6%以上
  - (D)10%以上
27. 資本額達新臺幣 100 億元以上之上市上櫃公司（含合併財務報告子公司），最晚須在何時揭露溫室氣體盤查之減碳目標？
- (A)2023 年
  - (B)2025 年
  - (C)2027 年
  - (D)2029 年
28. 以下哪項「非」創新板公司上市後，承銷商持續協助法遵作業之職責範圍？
- (A)每年實地訪察委任公司重要營業據點或子公司
  - (B)協助委任公司在中華民國境內辦理法人說明會
  - (C)重大訊息記者會前提供諮詢建議
  - (D)協助編製財務預測
29. 發行人總括申報發行公司債經申報生效後，有下列何種情形發生，即告終止？
- (A)預定發行期間屆滿
  - (B)預定之總括發行金額已足額發行
  - (C)主管機關為保護公益認為必要而撤銷該次總括申報者
  - (D)選項(A)(B)(C)皆是



30. 下列何種證券商應向證交所繳存交割結算基金？
- (A)承銷商、自營商 (B)自營商、經紀商  
(C)經紀商、承銷商 (D)承銷商、自營商、經紀商
31. 我國全體上市櫃公司最晚須在何時完成溫室氣體盤查之資訊揭露？
- (A)2023 年 (B)2025 年 (C)2027 年 (D)2029 年
32. 證券商之董事、監察人持股超過 10% 之股東及其從業人員於初次櫃檯買賣有價證券時，應向何證券商辦理開戶？
- (A)主管機關指定之證券商 (B)證券櫃買中心所指定之證券商  
(C)本身所投資或服務之證券商 (D)本身所投資或服務以外之證券商
33. 公司召開實體股東會，並以視訊加以輔助，股東會議事手冊及會議補充資料，應如何發放？
- (A)股東會現場發放  
(B)以電子檔案傳送至視訊會議平台  
(C)股東會現場發放，並以電子檔案傳送至視訊會議平台  
(D)股東會現場發放，或以電子檔案傳送至視訊會議平台，二者擇一
34. 上櫃公司若經申請變更公司名稱經核准後，應於連續多長期間內將此訊息公告於證券櫃買中心指定網站之重大訊息？
- (A)六個月 (B)三個月 (C)二個月 (D)一個月
35. 本國公司可透過下列何種方式申請登錄興櫃？
- (A)已公開發行公司者再申請登錄興櫃  
(B)申請登錄興櫃併送一般公開發行  
(C)申請登錄興櫃併送簡易公開發行  
(D)選項(A)(B)(C)皆是
36. 期信 ETF 在最近營業日之基金平均單位淨資產價值較其最初單位淨資產價值累積跌幅達以上者，自公告後次一營業日起暫停融資融券交易、停止有價證券借貸及當日沖銷交易？
- (A)10 個、50% (B)10 個、65% (C)30 個、50% (D)30 個、65%

37. 臺灣證券交易所向證券商收取之經手費費率，應由其會同何機關擬定？
- (A)證券暨期貨市場發展基金會 (B)證券櫃檯買賣中心  
(C)證券商業同業公會 (D)金融監督管理委員會證券期貨局
38. 投資人新申購開放式基金，可能會立即產生哪項費用？
- (A)銷售費用 (B)轉換費用 (C)證券手續費 (D)管理費
39. 公司召開實體股東會，並以視訊加以輔助，股東會議事手冊應納入哪項資訊？
- (A)股東會之召開方式  
(B)實體股東會召開地點  
(C)視訊輔助會議部分所使用之視訊會議平台  
(D)選項(A)(B)(C)皆是
40. 金融控股公司委託書之徵求人於股東會有選舉董事或監察人議案者，除持股期間應為繼續持有一年以外，其持有股份總數限制為何？
- (A)已發行股份三百萬股或已發行股份總數千分之一以上  
(B)已發行股份三百萬股或已發行股份總數千分之三以上  
(C)已發行股份二百萬股或已發行股份總數千分之五以上  
(D)已發行股份二百萬股或已發行股份總數千分之三以上
41. 證券經紀商受投資人委託買賣上櫃股票，不可接受何種委託？
- (A)限價委託 (B)市價委託  
(C)議價委託 (D)選項(A)(B)(C)皆可
42. 公司如有哪些情況，年報確定須強制揭露個別董事及監察人之酬金？
- (A)最近三年度個體或個別財務報告曾出現稅後虧損  
(B)於最近年度公司治理評鑑結果落在倒數第二級距  
(C)最近一年度稅後淨利增加 10%，而非擔任主管職務之全時員工年度薪資平均數未較前一年度增加  
(D)以上皆是
43. 封閉式基金每單位淨資產價值 (NAV) 為 16 元，而市場每單位交易價格為 18 元，此現象稱該封閉式基金為：
- (A)折價 (B)平價 (C)溢價 (D)價內

44. 發行人要將其股票在交易所掛牌買賣，交易所因提供場所，每年依據發行有價證券之總面值，向發行人收取之費用稱為：
- (A)掛牌費 (B)上市費 (C)場地費 (D)服務費
45. 使用委託書違背主管機關訂定之委託書規則，其法律效果為何？
- (A)股東會決議無效 (B)其代理之表決權不予計算  
(C)使用人出席無效 (D)不影響委託書效力，但須罰款
46. 第一上櫃外國股票之交易單位為：
- (A)一萬股 (B)一千股  
(C)二百個交易單位 (D)一百個交易單位
47. 下列有關指數投資證券(ETN)名稱規範，何者正確？
- (A)應明確顯示所追蹤之指數或指數表現  
(B)不得使人誤信能保證本金或保證獲利  
(C)應明確顯示所追蹤標的指數之單日正向倍數或反向倍數表現  
(D)以上皆是
48. 有價證券借貸期間，自借貸交易成交日起算，原則上不得超過：
- (A)一個月 (B)三個月 (C)六個月 (D)一年
49. 有關發行人申報發行員工認股權憑證之規範，以下敘述何者錯誤？
- (A)應經董事會三分之二以上董事出席及出席董事超過二分之一之同意  
(B)認股權人資格條件，至少應包括個人表現及績效等事項  
(C)發放審核程序須提報薪資報酬委員會或審計委員會同意  
(D)發行期間自申報生效通知到達之日起不得超過一年
50. 證券商受託買賣外國有價證券契約，如有下列情事之一者，證券商不得接受其開戶，已開戶者應取消其開戶？
- (A)受破產之宣告經復權  
(B)法人委託開戶未能提出該法人授權開戶之證明  
(C)曾經違反證券交易法規定，受罰金以上刑之宣告，執行完畢、緩刑期滿或赦免後滿三年  
(D)選項(A)(B)(C)皆是

## 答案

題號	1.	2.	3.	4.	5.	6.	7.	8.	9.	10.
答案	D	B	A	B	C	D	A	D	B	B
題號	11.	12.	13.	14.	15.	16.	17.	18.	19.	20.
答案	B	B	C	D	A	B	B	A	B	A
題號	21.	22.	23.	24.	25.	26.	27.	28.	29.	30.
答案	C	A	B	A	D	C	B	D	D	B
題號	31.	32.	33.	34.	35.	36.	37.	38.	39.	40.
答案	C	C	C	B	D	B	C	A	D	C
題號	41.	42.	43.	44.	45.	46.	47.	48.	49.	50.
答案	C	D	C	B	B	B	D	C	D	B

氏  
權  
輔  
考  
所  
有

科目：證券交易相關法規與實務

- 下列何者公司業務之執行於違反法令致他人受有損害時，與公司連帶負損害賠償責任？  
(A)公司負責人 (B)公司財務人員 (C)公司業務人員 (D)公司企劃人員
- 公司持有他公司有表決權之股份，超過該他公司已發行有表決權之股份總數多少者，應於事實發生之日起多久以內，以書面通知該他公司？  
(A)三分之一；十五日 (B)三分之一；一個月  
(C)二分之一；五日 (D)二分之一；十日
- 股份有限公司應於何處訂明以當年度獲利狀況之定額或比率，分派員工酬勞？  
(A)公司章程 (B)公司名冊  
(C)公司帳簿 (D)股東會決議記錄
- 下列有關基金保管機構之敘述何者正確？  
(A)指本於信託關係，擔任證券投資信託契約委託人  
(B)指本於信託關係，擔任證券投資信託契約受託人  
(C)依法及證券投資信託契約辦理相關基金保管業務之保險公司  
(D)依法及證券投資信託契約辦理相關基金保管業務之券商
- 有關董事之解任，下列敘述何者正確？  
(A)董事訂有任期者，若任期未滿遭公司解任且無正當理由，該董事得請求公司賠償其損害  
(B)董事在任期中轉讓超過選任當時持有之公司股份之三分之一時，董事當然解任  
(C)董事執行業務有重大損害公司的行為，僅能由股東會決議將其解任  
(D)選項(A)(B)(C)皆正確
- 公開發行公司之財務報告，應由聯合或法人會計師事務所之執業會計師，多少人數以上共同查核簽證？  
(A)1 人 (B)2 人 (C)3 人 (D)5 人

7. 關於公司申請停止公開發行之規範，下列敘述何者正確？
- (A) 應有代表已發行股份總數二分之一以上股東出席之股東會，以出席股東表決權過半數之同意行之
  - (B) 應有代表已發行股份總數三分之二以上股東出席之股東會，以出席股東表決權過半數之同意行之
  - (C) 應由三分之二以上董事之出席，及出席董事過半數之同意行之
  - (D) 全體董事三分之二以上同意行之
8. 有關公開發行公司之每月營運情形公告並申報事項，以下何者為非？
- (A) 合併營業收入額
  - (B) 為他人背書及保證之金額
  - (C) 經理人之異動情形
  - (D) 其他主管機關所定之事項
9. 會計師辦理公開發行公司財務報告之查核簽證，應經何一機關之核准？
- (A) 金融監督管理委員會
  - (B) 會計師公會
  - (C) 財政部
  - (D) 審計部
10. 會計師未依有關法規規定與一般公認審計準則查核公司財務報告，而於內容有重大虛偽不實或錯誤情事未予敘明者，可處幾年以下有期徒刑？
- (A) 1 年
  - (B) 3 年
  - (C) 5 年
  - (D) 10 年
11. 有價證券之募集、發行或買賣，若有虛偽、詐欺及足致他人誤信之行為者，依法負有：
- (A) 民事上賠償責任
  - (B) 刑事上責任
  - (C) 選項(A)(B)皆是
  - (D) 選項(A)(B)皆非
12. 下列關於公司現金增資發行新股時之原有股東優先認購權之敘述，何者正確？
- (A) 非經章程特別訂定，否則原有股東不得放棄其優先認購權
  - (B) 原有股東持有股份按比例不足分認一股之部分，該股東即無認購權，應由公司洽特定人認購
  - (C) 原有股東之新股認購權利，不得與原有股份分離而獨立轉讓
  - (D) 公司得聲明逾期不認購之股東，喪失其權利

13. 已依我國證券交易法規定選任獨立董事公開發行股份有限公司，有重大之資產或衍生性商品交易事項於提董事會討論時，如獨立董事有反對意見或保留意見，請問應如何處理？
- (A)董事會議不得為決議 (B)董事會議所為決議無效  
(C)應於董事會議事錄記載 (D)董事會議所為決議得撤銷
14. 依證券交易法施行細則之規定，證券交易法第 36 條第 3 項第 2 款所定「發生對股東權益或證券價格有重大影響之事項」，下列何事項不包括在內？
- (A)董事長染疫重症住院治療  
(B)存款不足之退票、拒絕往來或其他喪失債信情事者  
(C)因訴訟、非訟、行政處分、行政爭訟、保全程序或強制執行事件，對公司財務或業務有重大影響者  
(D)嚴重減產或全部或部分停工、公司廠房或主要設備出租、全部或主要部份資產質押，對公司營業有影響者
15. 下列何種重大消息係指「證券交易法」第一百五十七條之一第五項及第六項所稱涉及公司之財務業務，對其股價有重大影響之消息？
- (A)公司股票有被進行公開收購者  
(B)公司股權有重大異動者  
(C)公司所從屬之控制公司股權有異動者  
(D)公司獨立董事均解任
16. 下列何種人對公司之上市股票，於取得後六個月內再行賣出，或於賣出後六個月內再行買進，因而獲得利益者，公司應請求將其利益歸於公司？
- (A)持股百分之五之股東 (B)持股百分之一之股東  
(C)董事之助理 (D)董事之未成年子女
17. 若在金融機構有拒絕往來或喪失債信紀錄者，要多久後方可擔任證券公司之董事、監察人或經理人？
- (A)1 年後 (B)2 年後 (C)3 年後 (D)5 年後
18. 證券商為經營證券業務之需，得代客戶保管：
- (A)印鑑 (B)存摺  
(C)款項 (D)選項(A)(B)(C)皆不得代客戶保管

19. 為促進我國普惠金融與金融科技發展，下列何者可依金融科技發展與創新實驗條例申請辦理證券業務創新實驗？
- (A)證券商 (B)證券金融事業  
(C)科技業 (D)選項(A)(B)(C)皆可進行申請
20. 證券商辦理有價證券買賣融資融券，對每種證券之融資總金額，不得超過其淨值百分之多少？
- (A)百分之三 (B)百分之十  
(C)百分之四十 (D)無限制
21. 客戶委託買賣有價證券逾越其投資能力時，證券商應採何種措施？
- (A)即使委託人提供適當擔保，仍應拒絕其委託  
(B)由公司決定是否接受其委託  
(C)委託人未提供適當之擔保，得拒絕其委託  
(D)報請證券交易所決定
22. 證券金融事業得經營下列何項業務？
- (A)有價證券借貸 (B)承銷認股之融資  
(C)對證券商辦理承銷之融資 (D)選項(A)(B)(C)皆是
23. 意圖影響某種有價證券交易價格而散布流言或不實資料者：
- (A)是言論自由之表現並無不法  
(B)即使是謠言亦無法律責任  
(C)可能涉嫌操縱股價而應負民、刑事責任  
(D)選項(A)(B)(C)皆非
24. 證券集中保管事業管理規則所稱「參加人」，係指：
- (A)證券商 (B)證券金融事業  
(C)證券交易所 (D)選項(A)(B)(C)皆是
25. 投信事業之經理人甲要求已被該事業經營之基金列入投資組合之上市公司，年節送大紅包，最高可處幾年有期徒刑？
- (A)7年 (B)5年  
(C)2年 (D)1年



26. 下列何者為被動式操作管理之基金？
- (A)指數型基金 (B)指數股票型基金(ETF)  
(C)ETF 連結基金 (D)以上皆是
27. 證券承銷商以洽商銷售辦理承銷，應於認購人認購前交付下列何項？
- (A)評估報告 (B)財務報告 (C)公開說明書 (D)年報
28. 公司召開實體股東會，並以視訊加以輔助，股東會議事手冊及會議補充資料，應如何發放？
- (A)股東會現場發放  
(B)以電子檔案傳送至視訊會議平台  
(C)股東會現場發放，並以電子檔案傳送至視訊會議平台  
(D)股東會現場發放，或以電子檔案傳送至視訊會議平台，二者擇一
29. 「證交所股份有限公司營業細則」對於電腦自動交易之買賣申報，有何限制規定？
- (A)電腦自動交易之買賣申報，限翌日有效  
(B)電腦自動交易之買賣申報，限翌二日有效  
(C)電腦自動交易之買賣申報，限當日有效  
(D)電腦自動交易之買賣申報，永遠有效
30. 加掛 ETF 在何種情況，可能會終止買賣？
- (A)該 ETF 投資信託契約中本身有約定終止之情況  
(B)其受益憑證每單位淨值已為負數  
(C)被加掛之 ETF 已終止買賣  
(D)以上皆是
31. 買賣公司債及金融債券，其證券交易稅稅率為？
- (A)免稅 (B)千分之一 (C)千分之二 (D)千分之三
32. 集中交易市場採逐筆交易之時段為？
- (A)開盤 (B)盤中 (C)收盤 (D)夜盤
33. 境外基金管理機構得在國內委任多少個總代理人代理其銷售基金？
- (A)限一個 (B)限二個 (C)限五個 (D)沒有個數限制

34. 證券商應多久計算每一信用帳戶之整戶及各筆融資融券擔保維持率？
- (A)每日 (B)每週  
(C)每月 (D)每季
35. 目前上市上櫃公司董事會之多元化，在哪一方面已有強制規定董事至少有一定席次？
- (A)性別 (B)年齡  
(C)國籍 (D)以上皆是
36. 我國股市「開盤價」以何種方式決定及開盤時在同價位情況下，成交優先順序如何決定？
- (A)採集合競價，同價位以時間決定  
(B)採集合競價，同價位以電腦隨機排序決定  
(C)採逐筆交易，同價位以時間決定  
(D)採逐筆交易，同價位以電腦隨機排序決定
37. 某上市公司董事會成員共有 10 人，其中至少幾人須為獨立董事？
- (A)2 人 (B)3 人  
(C)4 人 (D)5 人
38. 以下何者為「櫃買中心證券商營業處所買賣有價證券業務規則」所規定證券櫃檯買賣中心得終止櫃檯買賣之情事？
- (A)已在臺灣證券交易所上市  
(B)金融機構經目的事業主管機關依法指派接管  
(C)公司營運全面停頓逾六個月  
(D)選項(A)(B)(C)皆是
39. 以下敘述何者錯誤？
- (A)只有本國公司可在申請登錄興櫃併送簡易公開發行，外國公司不可以  
(B)本國公司及外國公司均可在申請登錄興櫃併送一般公開發行  
(C)本國已公開發行公司可再申請登錄興櫃  
(D)外國發行人申請登錄興櫃，須已設置獨立董事，且至少一名獨立董事為本國籍

40. 以下哪間公司年報確定須強制揭露個別董事及監察人之酬金？
- (A) 甲公司最近一年度稅後虧損 1,000 萬元(年減 8%)，且平均每位董事酬金 50 萬元(年增 15%)
- (B) 乙公司最近一年度稅後虧損 100 萬元(年減 10%)，且平均每位董事酬金 20 萬元(年增 20%)
- (C) 丙公司最近一年度稅後虧損 600 萬元(年減 10%)，且平均每位董事酬金 15 萬元(年增 10%)
- (D) 丁公司最近一年度稅後虧損 300 萬元(年減 15%)，且平均每位董事酬金 15 萬元(年增 10%)
41. 認購權證只能在到期日履約者為：
- (A) 美式認購權證 (B) 歐式認購權證
- (C) 歐式、美式認購權證均可 (D) 選項(A)(B)(C)皆非
42. 關於股東提案權之規定，下列敘述何者正確？
- (A) 董事會違法拒絕將股東之合法提案列入股東會議程者，將受到有期徒刑 1 年以下之處罰
- (B) 股東須繼續持有公司股份達 1 年以上，且比例達百分之一以上始有提案權
- (C) 持有無表決權股份之股東若總數達已發行股份總數百分之一以上者，亦有股東提案權
- (D) 股東提案權於股東常會及股東臨時會均得行使
43. 一般公開發行公司初次申請股票上市條件，公司「獲利能力」標準之一為稅前淨利占年度決算之財務報告所列示股本比率，最近二個會計年度均需達多少者，始合乎獲利能力標準？
- (A) 3%以上 (B) 5%以上 (C) 6%以上 (D) 10%以上
44. 因累積跌幅達一定比例被暫停融資融券交易、停止有價證券借貸及當日沖銷交易之期信 ETF，當連續營業日之基金每日單位淨資產價值較其最初單位淨資產價值累積跌幅均未達，可於公告後次一營業日起恢復融資融券交易、停止有價證券借貸及當日沖銷交易？
- (A) 10 個、50% (B) 10 個、65%
- (C) 30 個、50% (D) 30 個、65%

45. 關於經紀商對於客戶電話委託下單，下述說明何者為是？
- (A) 主管機關依個案處理其是否必須同步錄音
  - (B) 法令對券商並未規定其必須進行同步錄音
  - (C) 券商必須進行同步錄音，並至少保存二年
  - (D) 券商必須進行同步錄音，並至少保存一年
46. 關於股東會之規定，下列敘述何者正確？
- (A) 公司章程得訂明股東會開會時，以視訊會議，但公開發行公司不適用
  - (B) 公開發行公司得於章程載明召開實體股東會得以視訊輔助者，股東得選擇以實體或以視訊方式參與股東會，以視訊方式參加者，視為親自出席
  - (C) 公開發行公司不得於章程規定僅以視訊方式召開股東會
  - (D) 因天災、事變或其他不可抗力情事，於經濟部公告之期間內，仍須於章程訂明，始能以視訊會議之方式開會
47. 我國全體上市櫃公司最晚須在何時完成溫室氣體盤查之資訊揭露？
- (A) 2023 年
  - (B) 2025 年
  - (C) 2027 年
  - (D) 2029 年
48. 關於鉅額配對交易之成交資料公告，下列何者正確？
- (A) 即時經由交易資訊揭示系統公告
  - (B) 開市前之成交資料於開市前公告之
  - (C) 收盤後統一公告
  - (D) 毋須公告
49. 保本型基金之保本比率應達投資本金之多少比率以上？
- (A) 75%
  - (B) 80%
  - (C) 90%
  - (D) 95%
50. 關於公開發行公司出席股東會所使用之委託書，下列何種情形會構成代理之表決權不予計算的原因？
- (A) 出具之聲明書有虛偽情事
  - (B) 徵求人之投票行為與委託人之委託內容不符
  - (C) 徵求人或受託代理人代理股數超過法令規定之數
  - (D) 選項(A)(B)(C)皆是

## 答案

題號	1.	2.	3.	4.	5.	6.	7.	8.	9.	10.
答案	A	B	A	B	A	B	B	C	A	C
題號	11.	12.	13.	14.	15.	16.	17.	18.	19.	20.
答案	C	D	C	A	D	D	C	D	D	B
題號	21.	22.	23.	24.	25.	26.	27.	28.	29.	30.
答案	C	D	C	D	B	D	C	C	C	D
題號	31.	32.	33.	34.	35.	36.	37.	38.	39.	40.
答案	A	B	A	A	A	B	B	D	A	C
題號	41.	42.	43.	44.	45.	46.	47.	48.	49.	50.
答案	B	C	C	D	D	B	C	A	C	D

氏  
輔  
考  
權  
所  
有