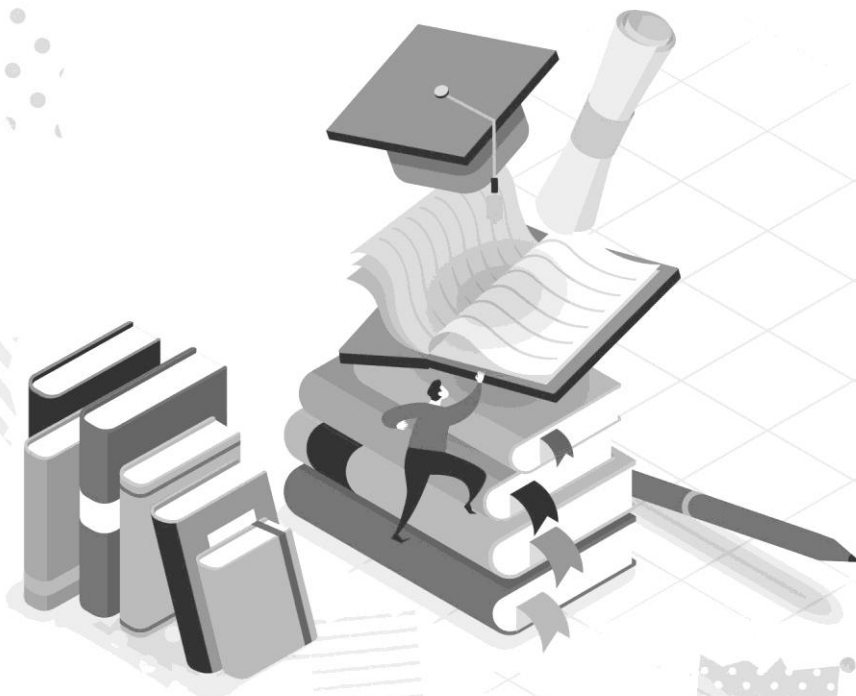




最新試題

投信投顧法規 (含自律規範)



科目：投信投顧相關法規（含自律規範）

- 下列有關投信基金投資有價證券之規定，何者錯誤？
 - 應委託證券經紀商交易
 - 指示基金保管機構辦理交割
 - 持有投資資產應登記於基金保管機構名下之基金專戶
 - 任何情況下均不得複委託第三人處理
- 若某上市公司增資發行 100 萬股新股，甲投信公司所發行之 5 支基金均看好該公司欲認購，甲投信公司所有基金最多共可認購多少股？
 - 1 萬股
 - 3 萬股
 - 5 萬股
 - 10 萬股
- 金管會對國內初次募集發行之股票型基金申報生效案件，於金管會收到申報書即日起屆滿幾個營業日生效？
 - 12
 - 15
 - 20
 - 30
- 甲投信公司申請募集金利債券基金，欲從乙、丙二家銀行中挑選一家擔任該債券基金之保管機構，乙銀行係持有甲公司股份 10% 之股東；丙銀行為甲公司金滿意股票基金簽證之銀行，請問二家銀行中，何者可以擔任甲公司金利債券基金之保管機構？
 - 乙銀行
 - 丙銀行
 - 乙、丙銀行皆可
 - 乙、丙銀行皆不可
- 依據證券投資信託事業募集證券投資信託基金處理準則，因故意、過失或違反銷售契約或法令規定，致損害投資人之權益者，應負損害賠償責任。下列何者為應負賠償責任之主體？
 - 基金銷售機構及其董事
 - 基金銷售機構及其董事、經理人
 - 基金銷售機構及其董事、經理人、受僱人
 - 基金銷售機構及其董事、監察人、經理人、受僱人

6. 網路平台業者刊登或播送有價證券投資廣告後，始知有違反規定者，應依下列機關通知之期限內移除、限制瀏覽、停止播送或為其他必要之處置？
- (A)金管會 (B)數位發展部
(C)公平交易委員會 (D)司法警察機關
7. 境外基金之銷售機構最多得在國內代理幾個境外基金之募集與銷售？
- (A)1 個 (B)3 個
(C)5 個 (D)未有限制
8. 因應投資策略需要，投信事業運用「多重資產型基金」投資於基金受益憑證之總金額不得超過本基金淨資產價值之多少比例？
- (A)20% (B)30%
(C)50% (D)70%
9. 投信募集發行 ESG 相關主題基金，在其公開說明書中，不一定包含下列哪項資訊？
- (A)ESG 的投資目標與衡量標準 (B)ESG 的投資策略與方法
(C)ESG 的投資比例配置 (D)ESG 績效指標
10. 下列有關指數股票型基金之敘述，何者錯誤？
- (A)以追蹤、模擬或複製標的指數表現，並在證券交易市場交易之基金
(B)標的指數之成分證券包括股票、債券及其他經金管會核准之有價證券
(C)指數股票型基金不得單一連結境外指數股票型基金
(D)槓桿型 ETF 為因應策略所需，投資於基金受益憑證之總金額，不得超過本基金淨資產價值之 30%
11. 全權委託投資契約之受任人，對每一客戶委託投資資產之淨值變化，應每日妥為檢視，發現淨資產價值減損達原委託投資資產 20%時，應於何時編製資產交易紀錄及現況報告書，依約定方式送達客戶？
- (A)事實發生起七日內
(B)事實發生當日
(C)事實發生日起二個營業日內
(D)事實發生五日起

12. 投信投顧事業經營全權委託投資業務，與客戶訂定委任契約時，有關委託投資之資產及增加委託投資資產之敘述何者錯誤？
- (A)應於簽約時於全權委託保管機構一次存入全部委託金額
 - (B)應於簽約時於全權委託保管機構存入委託金額之 1 / 2
 - (C)委託投資資產屬於勞工退休金條例年金保險專設帳簿，不受一次全部存入全權委託保管機構規定之限制
 - (D)增加委託投資資產，應將增加資產一次全額存入全權委託保管機構
13. 依現行規定，投顧事業得接受單一客戶為全權委託投資之金額，除委託投資資產為投資型保險專設帳簿資產或勞工退休金條例年金保險專設帳簿資產者外，其最低限額為：
- (A)新臺幣 1,000 萬元
 - (B)新臺幣 500 萬元
 - (C)新臺幣 1,500 萬元
 - (D)新臺幣 3,000 萬元
14. 受任人於有價證券全權委託投資契約存續期間，為隨時注意及掌握客戶財務狀況及風險承受程度等因素之變化，應至少多久與客戶進行一次訪談？
- (A)每個月
 - (B)每季
 - (C)每半年
 - (D)每年
15. 下列何者不得為投信事業之專業發起人？
- (A)創投公司
 - (B)銀行
 - (C)基金管理機構
 - (D)保險公司
16. 某投信基金規模 10 億元，目前投資組合中僅有一般上市櫃公司股票，但最近發現一家於創新板上市之公司未來極具潛力，這家創新板公司目前市值 20 億元，假設該基金能以目前價格買入此股票，可投資金額最高上限為？
- (A)500 萬元
 - (B)1,000 萬元
 - (C)2,000 萬元
 - (D)5,000 萬元
17. 投信投顧事業經營全權委託投資業務，有關紛爭之解決方式之敘述何者正確？
- (A)由主管機關擬訂紛爭調解處理辦法
 - (B)由同業公會擬訂紛爭調解處理辦法
 - (C)由簽約雙方訂定紛爭調解處理辦法
 - (D)由證券投資人及期貨交易人保護中心訂定紛爭調解處理辦法

18. 從事全權委託投資業務不得與客戶以契約另作約定而排除適用下列何規定？
- (A) 為每一全權委託投資帳戶投資任一公司股票、公司債或金融債券及認購權證之總金額，不得超過該帳戶淨資產價值之 20%
 - (B) 為每一全權委託投資帳戶投資任一公司所發行公司債或金融債券之總金額，不得超過該帳戶淨資產價值之 10%
 - (C) 為全體全權委託投資帳戶投資任一公司股票之股份總額，不得超過公司已發行股份總數之 10%
 - (D) 為每一全權委託投資帳戶投資於任一受託機構募集及私募受益證券、不動產投資信託受益證券及不動產資產信託受益證券總金額，不得超過該帳戶淨資產價值之 20%
19. 投資人之全權委託投資資產，因不可歸責於受任投信事業之事由而遭扣押時，委託投資之相關義務應由誰履行？
- (A) 全權委託契約之客戶
 - (B) 全權委託之受任人
 - (C) 全權委託保管機構
 - (D) 全權委託保管機構指定第三人
20. 下列有關投信投顧事業經營全權委託投資業務收取績效報酬之規定何者正確？
- (A) 業者向客戶收取績效報酬得約定依一定比率分擔損失
 - (B) 業者與客戶得約定以獲利金額折帳之方式計收
 - (C) 績效報酬係依主管機關訂定之相關收取條件與計算方式決定
 - (D) 委託投資資產之淨資產價值低於原委託投資資產時，不得計收績效報酬
21. 有關投信投顧事業人員之管理，下列敘述何者正確？
- (A) 部門主管應為兼任
 - (B) 業務人員執行職務前應自行先向公會辦理登錄
 - (C) 分支機構經理人有異動時，公司應於事實發生次日起五個營業日內向同業公會登錄
 - (D) 從業人員之申報登記事項應向證券暨期貨市場發展基金會為之

22. 依據「證券投資顧問事業從業人員行為準則」，證券投資顧問事業之經手人員於在職期間應定期彙總申報本人帳戶及利害關係人帳戶每一筆交易狀況，包括有價證券及其衍生性金融商品之名稱、數量、金額及日期等資料，其申報之週期為：
- (A)每週 (B)每月
(C)每季 (D)每半年
23. 投信事業投顧事業作業委外應在不影響健全經營、受益人或客戶權益及相關法令遵循之原則下，依內部委外作業規範辦理。該委外作業規範應經哪單位核定？
- (A)投資委員會 (B)風控委員會
(C)董事會 (D)審計委員會
24. 銷售基金時，以下何者行為較無不妥？
- (A)向高齡且重大傷病主動推銷高風險之基金產品
(B)銷售以投資非投資等級債券為訴求之基金，要求投資人簽署風險預告書
(C)銷售某基金 B 級別時，考量 B 級別較晚成立、歷史績效較短，改提供該基金 A 級別成立以來的報酬率走勢圖給投資人參考
(D)將銷售基金所獲得之通路報酬，部分以贈送餐券的方式回饋給長期支持的忠實客戶
25. 下列投信事業以基金績效作為廣告者，應遵守之事項何者為非？
- (A)基金需成立滿六個月以上者，始能刊登
(B)不得採點對點之直接連接之線圖方式來呈現基金績效表現之走勢
(C)基金績效與指標 (benchmark) 做比較時，比較基期可以不一致，但應說明不一致之情形
(D)不得以截取特定期間、「一個月」或「自今年以來」之績效為廣告標題
26. 全權委託投資契約存續期間是否可以增加或提取委託投資資產？
- (A)可增加，不能提取
(B)可提取，不能增加
(C)可增加，但要資產價值達新台幣 500 萬元以上才能提取
(D)增加或提取均沒有限制

27. 王先生原任某證券公司營業經理，因違規受主管機關依證券交易法第 56 條解除職務處分，其同鄉老友郭女士邀他擔任南台投信公司業務經理，則其所受處分需滿幾年後始可擔任？
- (A)永久不可擔任 (B)不受限制，隨時可擔任
(C)解除職務滿三年後始可擔任 (D)解除職務滿五年後始可擔任
28. 依據證券投資信託事業負責人與業務人員管理規則，證券投資信託事業董事、監察人本人或其關係人同時擔任其他證券投資信託事業、證券投資顧問事業或證券商之董事、監察人者，其效力為何？
- (A)推定有利益衝突之情事
(B)視為有利益衝突之情事
(C)本人或其關係人無須自行辭任其中一職務
(D)其於證券投資信託事業之董事及監察人資格均當然解任
29. 有關投顧事業之設立申請，下列敘述何者錯誤？
- (A)僅能以股份有限公司型態設立
(B)最低實收資本額為五千萬元
(C)最低實收資本額應由發起人一次認足
(D)經營業務之種類須依投信投顧法規定分別申請核准
30. 投顧事業應於每會計年度終了後幾個月內，公告並向金管會申報經會計師查核簽證、董事會通過及監察人承認之年度財務報告？
- (A)四個月 (B)二個月
(C)三個月 (D)六個月
31. 證券投資信託事業經手人員應申報之標的為何？
- (A)公司債 (B)受益憑證
(C)國內上市、上櫃公司股票 (D)存託憑證
32. 透過電子支付帳戶申購買回基金，目前可買到的商品範圍包括？
- (A)僅限國內投信發行以新臺幣計價的貨幣市場基金
(B)僅限國內投信發行以新臺幣計價的基金
(C)僅限國內投信發行的基金
(D)所有國內投信發行基金及金管會核備之境外基金

33. 依投信投顧公會廣告及營業活動行為規範規定，基金績效加諸文字形容時，應遵守規定，下列何者為非？
- (A) 須一併揭示該基金之全部績效
 - (B) 須一併揭示同類型基金績效平均數或指標
 - (C) 該基金之各期間績效排名限為同類型基金之前 1 / 2 者
 - (D) 基金績效之指標應報經投信顧公會核備後通知金管會
34. 投信與電子支付機構合作申購買回基金，相關宣傳活動中，哪種情況未違反規定？
- (A) 宣傳透過該電子支付機構，可買到該投信所有基金
 - (B) 宣傳透過該電子支付機構贖回該投信基金，可享有基金贖回款即時到帳服務
 - (C) 宣傳透過該電子支付機構申購該投信基金，可享有由電子支付機構提供之本金保障
 - (D) 連同對可透過該支付機構購買之基金一起進行宣傳活動
35. 銷售機構之銷售人員銷售哪些基金時，應注意要求投資人簽署風險預告書後始得投資？甲.非投資等級債券基金；乙.槓桿型指數股票型基金；丙.反向型指數股票型基金；丁.非投資等級債券指數股票型基金
- (A) 僅甲、丙
 - (B) 僅乙、丙
 - (C) 僅甲、乙、丙
 - (D) 甲、乙、丙、丁皆是
36. 為落實經理人之問責機制，證券投資顧問事業董事會應負有哪些責任？
- (A) 選任經理人並確實審核其應具備之資格條件
 - (B) 監督經理人資格條件之維持與適任性
 - (C) 督導公司落實經理人之問責，並建立相關制度
 - (D) 選項(A)(B)(C)皆是
37. 自動化投資顧問服務之投資組合建議內各資產之投資報酬率表現不同，使得系統原本建議之各資產比例有重新調整必要，此稱之為：
- (A) 投資組合檢視
 - (B) 投資組合再平衡
 - (C) 投資組合調整
 - (D) 投資組合更新

38. 依投信投顧公會廣告及營業活動行為規範規定，以基金定時定額投資績效為廣告時，基金須成立滿多久以上？
- (A)三個月 (B)六個月
(C)一年 (D)二年
39. 有關證券投資信託基金規範下列何者為非？
- (A)基金經理人應符合證券投資信託事業負責人與業務人員管理規則所定資格條件
(B)可利用兩個基金對同一支股票，在同時或同一日作相反投資
(C)每一基金應有獨立之會計並依規定作成各項簿冊文件
(D)證券投資信託事業應將基金資產與自有財產分別保管
40. 有關「自動化投資顧問服務」之人工服務敘述，何者錯誤？
- (A)人工服務屬輔助性質，協助客戶完成系統「瞭解客戶」之作業
(B)可針對客戶使用自動化投資顧問服務所得知投資組合建議內容提供解釋
(C)得調整或擴張自動化投資顧問服務系統所提供之投資組合建議內容
(D)不可提供非由系統自動產生之其他投資組合建議
41. 南方投顧公司之分析師甲，以東方公司有重大利多為由，以電子郵件通知會員買進東方公司股票，實則甲早已低價先行買進東方公司股票，藉會員買進之行為為東方公司股價「抬轎」，請問依「投信投顧法」第 105 條之規定，其法定刑最高可處幾年？
- (A)五年 (B)十年
(C)七年 (D)二年
42. 百富公司並非經金管會核准的證券投資顧問事業，想在網路上刊登跟有價證券有關的投資廣告，請問下列何者為非？
- (A)不能有保證獲利或負擔損失之表示
(B)配合遵守實名制，於廣告中載明或敘明委託刊播者、出資者及其他相關資訊
(C)直接引用民眾具名的感謝函為確可獲利之類似文字或表示
(D)不得冒用財經人士名義，對有價證券進行推介或招攬

43. 境外基金管理機構得在國內對下列何者進行境外基金之私募？甲.銀行業；乙.票券業；丙.信託業；丁.保險業
- (A)僅丙、丁 (B)僅甲、乙、丙
(C)僅甲、丁 (D)甲、乙、丙、丁皆可
44. 下列有關證券經紀商兼營證券投資顧問事業辦理全權委託投資業務之敘述何者正確？
- (A)無須經客戶書面同意即可投資本事業發行之認購（售）權證
(B)無須經客戶書面同意即可為有價證券之出借
(C)經客戶書面同意後，即可投資於本事業發行之股票、公司債或金融債券
(D)經明確告知客戶相關利益衝突及控管措施後取得客戶逐次書面同意，並敘明得投資數量者，即可投資本事業承銷之有價證券
45. 有關投信事業對於投信基金之保管，得以下列何種方式為之？
- (A)自行保管 (B)由受委託之信託公司或銀行保管
(C)由受委託之保險公司保管 (D)由受委託之保全公司保管
46. 依據證券投資信託事業證券投資顧問事業經營全權委託投資業務管理辦法，證券投資信託事業或證券投資顧問事業經核准兼營期貨經理事業者，其運用委託投資資產從事證券相關商品交易之比率，其風險暴露不得超過全權委託投資帳戶淨資產價值的何一比例？
- (A)40% (B)50%
(C)75% (D)100%
47. 下列有關投信事業運用基金投資或交易之敘述何者錯誤？
- (A)應依據投資或交易分析作成決定
(B)依據投資或交易決定執行時，應作成紀錄
(C)投信事業應將運用基金投資或交易之分析、決定、執行及檢討方式訂定於內控制度中
(D)有關控制作業應留存紀錄，保存期限為 3 年
48. 證券投資信託基金投資於槓桿型 ETF，不得超過基金淨資產之？
- (A)1% (B)3%
(C)5% (D)10%

49. 投信事業及基金保管機構收取費用之上限由何人決定？

- (A) 受益人決定 (B) 投信事業決定
(C) 依申購受益憑證之數量決定 (D) 金管會視市場狀況限制之

50. 主管機關審查經營投信事業之申請案件，發現有下列哪一項情事者，得不予許可？

- (A) 最大股東持有該投信 20% 股權
(B) 具一定專業投資經驗業務人員達五人
(C) 發起人為其他投信事業之發起人
(D) 發起人持有其他投信事業 4% 之股權

答案

題號	1.	2.	3.	4.	5.	6.	7.	8.	9.	10.
答案	D	D	A	B	D	D	D	D	D	C
題號	11.	12.	13.	14.	15.	16.	17.	18.	19.	20.
答案	C	B	B	D	A	B	B	C	A	D
題號	21.	22.	23.	24.	25.	26.	27.	28.	29.	30.
答案	C	B	C	B	C	C	C	A	B	C
題號	31.	32.	33.	34.	35.	36.	37.	38.	39.	40.
答案	C	B	D	A	D	D	B	C	B	C
題號	41.	42.	43.	44.	45.	46.	47.	48.	49.	50.
答案	C	C	D	D	B	D	D	D	D	C

科目：投信投顧相關法規（含自律規範）

1. 網路平台業者刊登或播送有價證券投資廣告後，始知有違反規定者，應依下列機關通知之期限內移除、限制瀏覽、停止播送或為其他必要之處置？
(A)金管會 (B)數位發展部 (C)公平交易委員會 (D)司法警察機關
2. 以下何者非屬與甲投信事業具利害關係之公司？
(A)甲投信事業之董事 A 公司
(B)甲投信事業綜合持股達 5% 以上之股東 B 公司
(C)甲投信事業之董事長的配偶持有其 5% 股份之 C 公司
(D)持有甲投信事業股份 60% 的 D 公司
3. 證券投資信託基金管理辦法之規定，投信基金之淨資產價值計算及每單位淨資產價值之公告，下列敘述何者正確？
(A)每營業日計算並公告前一營業日之淨資產價值
(B)每營業日計算，每週公告
(C)每營業日計算，每月公告
(D)每月計算，每月公告
4. 保本型基金依是否設有保證機構，區分為「保證型基金」及哪一類型的基金？
(A)保護型基金 (B)平衡型基金 (C)組合型基金 (D)指數型基金
5. 境外基金之募集及銷售不成立時，總代理人應依境外基金管理辦法規定，將款項退款至何者帳戶？
(A)投資人指定之銀行帳戶 (B)總代理人
(C)銷售機構 (D)選項(A)(B)(C)皆可
6. 所謂證券投資顧問事業，係指為獲取報酬而經營或提供何種業務者而言？甲. 提供證券投資研究分析意見報告；乙. 全權委託投資業務；丙. 舉辦證券投資分析演講活動
(A)甲、乙 (B)乙、丙
(C)甲、丙 (D)甲、乙、丙皆是

7. 投信事業運用每一投信基金，應於每會計年度終了後幾個月內，編具年報？並經誰簽署後公告之？
- (A)一個月；投信投顧公會 (B)二個月；基金保管機構
(C)二個月；投信投顧公會 (D)四個月；基金保管機構
8. 有關「債券型基金」之敘述，何者正確？甲.得投資達基金淨資產價值 20% 之轉換公司債；乙.資產組合之加權平均存續期間應在 1 年以上；丙.不得投資正向浮動利率債券
- (A)僅甲 (B)僅乙
(C)甲、丙 (D)甲、乙、丙皆正確
9. 下列何者得擔任境外基金之總代理人？甲.證券投資信託事業；乙.證券投資顧問事業；丙.證券經紀商
- (A)僅丙 (B)甲、乙
(C)甲、丙 (D)甲、乙、丙皆可
10. 主管機關為投顧事業財務、業務事項之管理，得命令事業提出相關參考資料，若事業逾期不交出者，或妨害其檢查者，得為如何之處分？
- (A)處三年以下有期徒刑
(B)處以一定之罰鍰
(C)處一年以上有期徒刑
(D)得為停業之處分
11. 投信事業對受益人買回受益憑證之請求，依法令規定買回之原則敘述何者正確？
- (A)買回價格以請求買回之書面到達投信事業或其代理機構當日之基金淨資產價值核算之
(B)受益人請求買回一部受益憑證者，投信事業應於受益人買回受益憑證之請求到達之次一營業日起七個營業日內，辦理受益憑證之換發
(C)若發生通常使用之通信中斷，投信事業得先遲延買回價金之給付，事後向金管會申報備查
(D)任何種類之基金買回程序均相同

12. 純網路銀行若要擔任證券投資信託基金銷售機構，下列何者為是？
- (A)最近二年內未曾因辦理私募股權基金業務受主管機關依證交法、銀行法或金融消費者保護法處分者
 - (B)雖然每股淨值低於面額，但最近一年自有資本與風險性資產之比率應符合銀行資本適足性及資本等級管理辦法第五條規定者
 - (C)有適足之基金銷售業務人員就足夠，不須具備相關必要資訊傳輸設備
 - (D)以上皆是
13. 總代理人代理境外基金募集及銷售，應配置適足及適任之業務人員及內部稽核人員辦理之。從事此等業務之業務人員，不得少於幾人？
- (A)30 人 (B)15 人 (C)10 人 (D)3 人
14. AI 投顧公司資本額為新臺幣三億元，則其經營全權委託投資業務，接受委託投資之總金額：
- (A)不得超過新臺幣二十五億元 (B)不得超過新臺幣五十億元
 - (C)不得超過新臺幣一百億元 (D)不受限制
15. 全權委託契約客戶委託投資資產之淨資產價值減損達原委託投資資產多少比例以上時，受託人應於規定期間內，編製法定書件送達客戶？
- (A)50% (B)10% (C)30% (D)20%
16. 境外基金管理機構得在國內委任多少個總代理人代理其銷售基金？
- (A)限一個 (B)限二個 (C)限五個 (D)沒有個數限制
17. 依照境外基金管理辦法規定，投顧事業擔任境外基金之總代理，其代理之個別基金必須成立滿幾年？
- (A)1 年 (B)2 年 (C)3 年 (D)5 年
18. 依據證券投資信託事業募集證券投資信託基金處理準則，因故意、過失或違反銷售契約或法令規定，致損害投資人之權益者，應負損害賠償責任。下列何者為應負賠償責任之主體？
- (A)基金銷售機構及其董事
 - (B)基金銷售機構及其董事、經理人
 - (C)基金銷售機構及其董事、經理人、受僱人
 - (D)基金銷售機構及其董事、監察人、經理人、受僱人

19. 某投信經許可經營全權委託投資業務，但若自獲得許可後在內沒有招攬到任何客戶與其簽訂全權委託投資契約，則其全權委託許可將無效？
- (A) 1 年 (B) 2 年
(C) 3 年 (D) 5 年
20. 下列有關「指數型基金」之敘述，何者錯誤？
- (A) 係指將基金全部或主要部分資產投資於指數成分證券，以追蹤、模擬、複製標的指數表現之基金
(B) 所追蹤之標的指數，應對所界定之市場具有代表性
(C) 指數成分證券應具備分散性與流通性
(D) 無須於基金名稱中明確寫出所追蹤、模擬或複製之指數
21. 下列有關全權委託保管機構之敘述，何者為非？
- (A) 每一全權委託投資帳戶之保管機構不限定一家
(B) 客戶得於全權委託投資契約存續期間變更全權委託保管機構，但應以書面通知原全權委託保管機構及受任人
(C) 新受任全權委託保管機構另應通知受任人，共同與客戶簽訂三方權義協定書
(D) 客戶與新任全權委託保管機構所簽訂之委任契約，應與新任全權委託保管機構個別簽訂
22. 個人或營利事業透過證券全權委託專戶委託投信投顧業者從事金融投資，可運用於哪種交易？
- (A) 融資
(B) 借券
(C) 股票質借
(D) 避險為目的之期貨放空
23. 下列有關「全權委託投資業務」之敘述何者錯誤？
- (A) 除信託業兼營全權委託投資業務外，投信或投顧事業不得保管受託投資資產
(B) 投信或投顧業者就客戶移轉之委託投資資產得代為保管
(C) 投信或投顧事業就有價證券或證券相關商品為價值分析、投資判斷，並基於投資判斷為客戶執行交易
(D) 全權委託投資業務之客戶為信託業，得由客戶自行保管委託投資資產

24. 依據證券投資信託事業證券投資顧問事業經營全權委託投資業務管理辦法，證券投資信託事業或證券投資顧問事業經核准兼營期貨經理事業者，其運用委託投資資產從事證券相關商品交易之比率，其風險暴露不得超過全權委託投資帳戶淨資產價值的何一比例？
- (A)40% (B)50%
(C)75% (D)100%
25. 投信事業應有一名以上之基金管理機構、銀行、保險公司、金融控股公司、證券商等機構擔任專業股東，其合計持有股份不得少於已發行股份總數之多少比例？
- (A)20% (B)30%
(C)40% (D)50%
26. 下列有關全權委託投資業務資產管理之敘述何者錯誤？
- (A)投信投顧事業受客戶之委託投資資產，與投信投顧事業及全權委託保管機構之自有資產，應分別獨立
- (B)投信投顧事業以委任方式經營全權委託業務，應由客戶將資產全權委託保管機構保管或信託移轉予保管機構
- (C)投信投顧事業及全權委託保管機構對其自有財產所負債務，其債權人得對委託投資資產行使其權利
- (D)除信託業兼營全權委託投資業務，得自行保管信託財產外，投信投顧事業不得保管受託投資資產
27. 投顧事業經營全權委託投資業務，依全權委託投資業務管理辦法規定，除應設置全權委託專責部門外，尚應設置下列哪些部門？甲.投資研究部門；乙.財務會計部門；丙.內部稽核部門
- (A)甲、乙 (B)乙、丙
(C)甲、丙 (D)甲、乙、丙
28. 投信事業與客戶（專業投資機構且委託投資資產已指定保管機構者除外）簽訂全權委託投資契約，應至少有多少期間，供客戶審閱全部條款內容？
- (A)14 日以上 (B)10 日以上
(C)5 日以上 (D)7 日以上

29. 關於全權委託保管機構之規範，下列敘述何者正確？
- (A)全權委託保管機構由接受委任之投信或投顧事業指定
 - (B)甲銀行與接受委任之乙投顧公司具實質控制關係，則甲銀行不得擔任乙公司之全權委託保管機構
 - (C)投信或投顧事業經營全權委託投資業務，應由客戶將資產委託全權委託保管機構保管或信託移轉予保管機構
 - (D)若客戶本身為信託業者，需指定另一家信託業者作為保管機構
30. 甲先生及甲太太分別持有新興投信公司股份各 10%，夫妻二人有意再增加持股比例，請問他們夫妻二人合計最多可再對新興投信公司增加多少持股比例？
- (A)5%
 - (B)10%
 - (C)15%
 - (D)不可再增加
31. 為落實經理人之問責機制，證券投資信託事業董事會應負有哪些責任？
- (A)選任經理人並確實審核其應具備之資格條件
 - (B)監督經理人資格條件之維持與適任性
 - (C)督導公司落實經理人之問責，並建立相關制度
 - (D)以上皆是
32. 依據「證券投資顧問事業從業人員行為準則」，證券投資顧問事業之經手人員於在職期間應定期彙總申報本人帳戶及利害關係人帳戶每一筆交易狀況，則利害關係人包括：
- (A)僅本人配偶及其已成年子女
 - (B)僅以他人名義開戶，參與他人證券或衍生性金融商品投資而直接或間接受有利益者
 - (C)本人、配偶及其未成年子女利用他人名義投資有價證券及其衍生性金融商品而直接或間接受有利益者
 - (D)選項(A)(B)(C)皆非

33. 有關投顧事業之規範，下列何者正確？
- (A)經營投顧事業應以有限公司組織為限
 - (B)實收資本額不得少於三千萬元
 - (C)經營全權委託投資業務及期貨顧問業務，資本額應為五千萬元以上
 - (D)投信業務為投顧事業得申請兼營之業務之一
34. 依「證券投資顧問事業從業人員行為準則」之規定，經手人員為本人帳戶投資國內上市（櫃）公司股票及具股權性質之衍生性商品前，應事先以書面報經督察主管核准，請問下列何者非該準則所規範之「具股權性質之衍生性商品」？
- (A)可轉換公司債
 - (B)個股選擇權交易
 - (C)股款繳納憑證
 - (D)臺灣存託憑證
35. 若證券投資顧問事業經核准經營外國有價證券投資顧問業務後，涉及在國內募集及買賣行為，金管會得停止其幾年內接受新外國有價證券投資顧問業務？
- (A)一年
 - (B)二年
 - (C)三年
 - (D)五年
36. 投信事業就委外事項涉及受益人或客戶權益保障、風險管理及內部控制作業之監督，應定期將評估檢討結果呈報哪單位？
- (A)投資委員會
 - (B)金管會
 - (C)董事會
 - (D)風險管理委員會
37. 有關投信投顧事業人員之管理，下列敘述何者正確？
- (A)部門主管應為兼任
 - (B)業務人員執行職務前應自行先向公會辦理登錄
 - (C)分支機構經理人有異動時，公司應於事實發生次日起五個營業日內向同業公會登錄
 - (D)從業人員之申報登記事項應向證券暨期貨市場發展基金會為之

38. 下列何者不能擔任投顧事業總經理？
- (A) 符合證券投資分析人員資格，並具專業投資機構相關工作經驗一年以上者
 - (B) 經教育部承認之國內外專科以上學校畢業，並具專業投資機構相關工作經驗四年以上，成績優良者
 - (C) 有學經歷足資證明其具備證券金融專業知識、經營經驗及領導能力，可健全有效經營投顧事業者
 - (D) 僅取得證券高級業務員合格證書者
39. 基金保管機構之經理人違反善良管理人注意義務時，主管機關得令其停止執行基金保管業務，其行政裁量權之區間為：
- (A) 一個月以上，一年以下
 - (B) 一個月以上，二年以下
 - (C) 六個月以上
 - (D) 二個月以上，六個月以下
40. 投信事業之經手人員，投資下列何種有價證券須申報？
- (A) 開放型基金受益憑證
 - (B) 政府公債
 - (C) 票券
 - (D) 上櫃股票
41. 投信事業投顧事業作業委外契約應載明下列何事項？
- (A) 受委託機構對委外事項若有重大異常或缺失，自行改善即可，無須立即通知投信事業投顧事業
 - (B) 受益人或客戶爭端解決機制及權益保障措施
 - (C) 委託機構得對外以投信事業投顧事業名義辦理受託處理事項，或向受益人或客戶收取費用
 - (D) 以上皆是
42. 以基金績效及業績數字作為廣告者，同一基金成立滿三年者應如何刊載表示其績效？
- (A) 截取特定期間以圖表表示之績效
 - (B) 公布最近一年績效以圖表或線圖表示
 - (C) 以最近三年全部績效為圖表或線圖表示
 - (D) 以最近二年全部績效為圖表或線圖表示

43. 投信公司製作基金廣告其應記載之警語相關規定，不包括下列何者？
- (A) 平面廣告應揭示「本基金經金管會核准或同意生效，惟不表示本基金絕無風險。基金公司以往之經理績效不保證基金之最低投資收益。」
 - (B) 基金公司除盡善良管理人之注意義務外，不負責本基金之盈虧，亦不保證最低之收益，投資人申購前應詳閱本基金公開說明書
 - (C) 平面廣告受限於版面設計，得儘量縮小警語字體，以不顯著之顏色、字體為之
 - (D) 有聲廣告應清楚的宣讀警語，且除廣播以聲音揭示外，須以易識別之字體揭示警語至少播放五秒鐘。警語字體之大小，並應以粗體印刷顯著標示
44. 投信事業為開放型基金製作廣告宣傳，應注意下列哪些事項？甲.該基金已經金管會核准募集；乙.舉辦公開說明會及其他營業促銷活動，應於事實發生後十日內向金管會申報
- (A) 甲
 - (B) 乙
 - (C) 甲、乙皆是
 - (D) 甲、乙皆不是
45. 下列有關以自動化工具提供證券投資顧問服務之再平衡交易之敘述，何者錯誤？
- (A) 須達到執行門檻且符合再平衡交易之約定條件才能執行再平衡
 - (B) 以自動化工具提供證券投資顧問服務，投資標的必為經金管會核准或申報生效得募集及銷售之證券投資信託基金或境外基金
 - (C) 電腦系統自動為客戶執行再平衡交易後，應即時將交易執行結果通知客戶
 - (D) 須於內部控制制度中訂定交易頻率之監控管理措施
46. 投顧事業從事期貨或衍生性商品之宣導廣告，下列敘述何者正確？
- (A) 應申請公會核准
 - (B) 應取得兼營期貨顧問業務之許可
 - (C) 事實發生後無須申報
 - (D) 事實發生後向金管會報備

47. 投信投顧公會對於違反該公會章則及公約之會員得為之處分，下列何者為非？
- (A)處以新臺幣五萬元以上、十萬元以下之違約金
 - (B)停止其應享有之部分或全部權益
 - (C)要求會員公司對其負責人及受僱人員為適當之處分
 - (D)得按次連續各處以每次提高一倍金額之違約金，至補正改善為止
48. 投信投顧公會會員簽訂自律公約，生效施行之規定為何？
- (A)由會員大會決議通過後實施
 - (B)由組織委員會決議通過，金管會核准後實施
 - (C)經理事會決議通過並報請金管會核備後施行
 - (D)經會員大會決議通過並報請金管會核定後實行
49. 下列何者非投信投顧公會廣告及營業活動行為規範訂定之目的？
- (A)提昇業者自律精神
 - (B)維護事業專業形象
 - (C)保障投資收益
 - (D)保障投資人權益
50. 境內基金集中清算平台已於 112 年 6 月 26 日上線，下列敘述何者為是？
- (A)投信事業、銷售機構及保管銀行可透過集中清算平台之款項集中處理及彙總收付機制，將現行多對多的匯款作業，改為多對一、一對多的模式，有效簡化基金款項收付及核帳流程
 - (B)證券投資信託事業應與證券集中保管事業簽訂有關資訊傳輸及款項收付之契約，以自己名義為投資人申購基金之基金銷售機構亦應與證券集中保管事業簽訂有關資訊傳輸之契約，並均依證券集中保管事業相關規定，辦理投資人申購、買回、轉換及款項收付等事項
 - (C)投信事業若於 112 年底前參加該平台者，於 113 年向金管會申請符合 112 年度「鼓勵投信躍進計畫」之認可時，可視為「其他對提升我國資產管理業務經營與發展有具體績效貢獻事項」
 - (D)以上皆是

答案

題號	1.	2.	3.	4.	5.	6.	7.	8.	9.	10.
答案	D	C	A	A	A	D	B	B	D	B
題號	11.	12.	13.	14.	15.	16.	17.	18.	19.	20.
答案	B	B	D	D	D	A	A	D	B	D
題號	21.	22.	23.	24.	25.	26.	27.	28.	29.	30.
答案	A	D	B	D	A	C	D	D	C	A
題號	31.	32.	33.	34.	35.	36.	37.	38.	39.	40.
答案	D	C	D	D	B	C	C	D	B	D
題號	41.	42.	43.	44.	45.	46.	47.	48.	49.	50.
答案	B	C	C	A	B	B	A	D	C	D

氏
輔
考
權
所
有

科目：投信投顧相關法規（含自律規範）

1. 網路平台業者刊登或播送有價證券投資廣告後，始知有違反規定者，應依下列機關通知之期限內移除、限制瀏覽、停止播送或為其他必要之處置？
(A)金管會 (B)數位發展部
(C)公平交易委員會 (D)司法警察機關
2. 境外基金管理機構得在國內委任多少個總代理人代理其銷售基金？
(A)限一個 (B)限二個
(C)限五個 (D)沒有個數限制
3. 基金銷售機構為投信基金之廣告、公開說明會及其他促銷活動時，應依相關規定執行，並由投信事業於事實發生日起幾日內向投信投顧公會申報？
(A)七日 (B)十日 (C)五日 (D)二日
4. 下列何者非基金保管機構之業務項目？
(A)資產保管 (B)有價證券借貸
(C)有價證券買賣之交割 (D)交易確認
5. 下列敘述何者正確？
(A)證券投資信託基金與證券投資信託事業及基金保管機構之自有財產應分別獨立
(B)證券投資信託事業與基金保管機構就其自有財產所負債務，其債權人得對基金資產請求扣押或行使權利
(C)證券投資信託基金管理辦法由行政院訂之
(D)基金保管機構應依法及證券投資信託契約之規定混合保管基金
6. 證券投資信託及顧問法所稱之證券投資信託契約，指規範下列何者間之契約？
(A)證券投資信託事業及基金保管機構
(B)證券投資信託事業及受益人
(C)證券投資信託事業、基金保管機構及受益人
(D)證券投資顧問事業、基金保管機構及受益人

7. 「多重資產型基金」投資於股票、債券、基金受益憑證等任一資產之總金額不得超過本基金淨資產價值之多少比例？
- (A)70% (B)50% (C)40% (D)30%
8. 保本型基金依是否設有保證機構，區分為「保證型基金」及哪一類型的基金？
- (A)保護型基金 (B)平衡型基金 (C)組合型基金 (D)指數型基金
9. 某投信發行一上市 ETF，若欲對該 ETF 辦理分割或反分割作業，下列何者不符辦理規定？
- (A)須至證交所指定之網際網路資訊申報系統進行申報
- (B)最晚須於停止變更受益人名簿記載日 30 日前提出申請
- (C)申請時所檢附之作業計畫，為利作業彈性，可暫不填寫受益憑證停止過戶日期
- (D)受益憑證停止過戶期間應為五日
10. 以下對私募基金的敘述何者正確？
- (A)應先經主管機關核准
- (B)符合主管機關所定條件之應募人總數不得超過 99 人
- (C)得為放款
- (D)於私募基金招募期間，得進行一般性廣告之行為
11. 依據證券投資信託事業募集證券投資信託基金處理準則，因故意、過失或違反銷售契約或法令規定，致損害投資人之權益者，應負損害賠償責任。下列何者為應負賠償責任之主體？
- (A)基金銷售機構及其董事
- (B)基金銷售機構及其董事、經理人
- (C)基金銷售機構及其董事、經理人、受僱人
- (D)基金銷售機構及其董事、監察人、經理人、受僱人

12. 投信投顧事業與客戶簽訂全權委託投資契約前，應辦理相關事項，下列敘述何者為非？
- (A)應將全權委託投資相關事項指派專人向客戶詳細說明
 - (B)因全權委託投資契約為定型化契約，並無供客戶審閱條款內容之審閱期間
 - (C)投信投顧事業應先對客戶之資歷、投資經驗與目的需求充分瞭解
 - (D)應交付客戶全權委託投資說明書
13. 針對非專業投資機構之客戶，全權委託投資經理人對全權委託投資之決定，應注意哪些事項？甲、投資經理人應依據其分析作成決定，交付執行時應作成紀錄，並按月提出檢討；乙、投資分析為投資決定之依據；丙、投資經理人依據投資分析，即可執行買賣事項
- (A)甲、丙
 - (B)甲、乙
 - (C)乙、丙
 - (D)甲、乙、丙
14. 全權委託投資契約之受任人運用全權委託投資資產買賣有價證券而經由證券商退還手續費，應如何處理？
- (A)列為管理報酬
 - (B)作為客戶買賣交易成本之減項
 - (C)作為投資獲利
 - (D)累積為客戶委託投資資產
15. 蔣君將五千萬元委任羅馬投顧公司全權投資，但約定全部投資於債券，羅馬投顧決定先投資於復興公司發行之公司債，請問依規定羅馬投顧最多可為蔣君投資該公司債多少元？
- (A)500 萬元
 - (B)1,000 萬元
 - (C)1,500 萬元
 - (D)2,000 萬元
16. 甲投信公司對所經營之乙投信基金之保管，應注意之事項，下列何者為真？
- (A)委由基金保管機構保管
 - (B)甲公司之債務人得對乙基金之資產請求
 - (C)乙資產與基金保管機構之各種基金同一帳戶保管分別設會計帳記錄
 - (D)基金保管機構對乙之基金資產與甲之自有財產統一保管
17. 甲投信事業運用投信基金從事期貨避險，以下敘述何者錯誤？
- (A)除避險目的外，基金得從事非避險期貨交易
 - (B)得從事之期貨交易，可為商品期貨或選擇權契約
 - (C)應每日向期貨交易所申報所管理個別基金當日從事避險交易之投資組合比例
 - (D)平衡型基金亦得從事期貨交易避險操作

18. 投信事業就每一投信基金之資產，應依金管會規定之比率，以何種方式保持？甲、現金；乙、存放於銀行；丙、向票券商買入短期票券；丁、其他經金管會規定之方式
- (A)僅甲 (B)乙、丙
(C)甲、乙、丙 (D)甲、乙、丙、丁
19. 依據證券投資信託基金管理辦法，私募基金從事證券相關商品交易之風險暴露，不得超過何一數額？
- (A)本基金淨資產價值之 40% (B)本基金淨資產價值之 50%
(C)本基金淨資產價值之 75% (D)本基金淨資產價值之 100%
20. 針對非專業投資機構之客戶，全權委託投資之投資檢討，應由受任人每隔多少時間至少一次檢討各全權委託投資帳戶投資決策過程、內容及績效，並由各全權委託投資帳戶之投資經理人作成投資檢討？
- (A)每週 (B)每二週 (C)每月 (D)每季
21. 投信事業或投顧事業經營全權委託投資業務，依據全權委託操作辦法，其股東或關係企業為銀行、保險公司、信託投資公司或其他金融機構者，下列何者應與全權委託投資業務分離？甲、投資部門關於有價證券投資決策之資訊；乙、信託部門關於有價證券投資之決策資訊
- (A)僅甲 (B)僅乙
(C)甲、乙皆須分離 (D)甲、乙無須分離
22. 投信或投顧事業經營全權委託業務，應由客戶與全權委託保管機構另行簽訂委任或信託契約，辦理開戶、款券保管、買賣交割、帳務處理或股權行使等事宜。下列何者得不適用前述規定？甲、客戶為信託業者；乙、客戶為專業投資機構
- (A)僅甲 (B)僅乙 (C)甲、乙皆是 (D)甲、乙皆非
23. 依據證券投資信託事業證券投資顧問事業經營全權委託投資業務管理辦法，證券投資信託事業或證券投資顧問事業經核准兼營期貨經理事業者，其運用委託投資資產從事證券相關商品交易之比率，其風險暴露不得超過全權委託投資帳戶淨資產價值的何一比例？
- (A)40% (B)50% (C)75% (D)100%

24. 以下何者非屬投信事業管理規則所稱之業務人員從事之業務？
- (A)投資研究分析 (B)基金管理
(C)受益憑證私募 (D)企業財務諮詢
25. 下列敘述何者非屬證券投資信託事業管理規則第五條所稱重大影響受益人權益之事項？
- (A)存款不足之退票、拒絕往來或其他喪失債信情事者
(B)向關係人購買不動產者
(C)變更公司或所經理投信基金之簽證會計師者
(D)變更公司或分支機構營業處所者
26. 全權委託契約受任人與客戶簽訂全權委託投資契約前，應有幾日以上之期間，供客戶審閱全部條款內容？
- (A)五日 (B)七日
(C)十日 (D)三日
27. 信託業申請兼營全權委託投資業務時，其指撥營運資金達新臺幣多少元以上，委託投資之總金額不受指撥營運資金之二十倍以下限制？
- (A)二億元 (B)三億元
(C)四億元 (D)五億元
28. 某投信經許可經營全權委託投資業務，但若自獲得許可後在內沒有招攬到任何客戶與其簽訂全權委託投資契約，則其全權委託許可將無效？
- (A)1年 (B)2年
(C)3年 (D)5年
29. 甲投信公司經營全權委託投資業務，事後有相當理由認為營業保證金保管銀行業務尚非妥適，為確保提存營業保證金之安全，可採取下列何項措施？
- (A)將保證金分散提存於二家以上金融機構
(B)經金管會之核准後得更換之
(C)更換後五日內申報金管會
(D)實收資本額增加時，不再調整金額

30. 某投信事業辦理全權委託投資業務，依法令規定，負責為客戶投資管理之經理人及其關係人於該投信事業運用投資資產從事某種公司股票交易時起，至不再持有該種股票時止，禁止其從事該種股票之交易，則下列何者非受禁止規定拘束？
- (A)負責統籌全權委託業務之副總以自己名義進行交易
 - (B)投信事業投資部門經理以其剛滿 16 歲的女兒名義所開立的戶頭進行交易
 - (C)投信事業投資部門經理之配偶以自己的名義進行交易
 - (D)投信事業投資部門經理之父以自己的名義進行交易
31. 投信與其轉投資成立之私募股權子公司為二獨立法律個體，原則上各配置相關業務人員，考量資源綜效與風險控管，投信人員仍不得兼任以下私募股權子公司何種職務？
- (A)主辦會計
 - (B)法令遵循人員
 - (C)銷售人員
 - (D)內部稽核人員
32. 有關投信投顧事業人員之管理，下列敘述何者正確？
- (A)部門主管應為兼任
 - (B)業務人員執行職務前應自行先向公會辦理登錄
 - (C)分支機構經理人有異動時，公司應於事實發生次日起五個營業日內向同業公會登錄
 - (D)從業人員之申報登記事項應向證券暨期貨市場發展基金會為之
33. 信宜投顧公司委任某投資分析人員，每週於廣播節目中製作提供市場行情研判、市場分析之投資理財節目，該節目錄音應至少保存多久？
- (A)一年
 - (B)二年
 - (C)三年
 - (D)五年
34. 依據「證券投資顧問事業從業人員行為準則」，證券投資顧問事業之經手人員，除有正當理由並事先以書面報經督察主管或其他由高階管理階層所指定之人允許者，其個人帳戶買入（賣出）某種股票後多少期間內不得再行賣出（買入）？
- (A)一週
 - (B)七個營業日內
 - (C)三個月
 - (D)三十日

35. 證券投資顧問事業從事自動化投資顧問服務，以下何者為應告知客戶之注意事項？甲、客戶於使用前應詳閱服務內容或其他相關公開揭露資訊；乙、客戶應認知投資工具有其內在限制與現實情況存在潛在落差
- (A)甲 (B)乙
(C)甲、乙皆是 (D)甲、乙皆不是
36. 下列投信事業內部人員禁止兼任規定，何者錯誤？
- (A)他業兼營投信業務之內部稽核可由他業登錄之內部稽核兼任
(B)投信公司內部稽核人員，不得辦理登錄範圍以外之業務
(C)全權委託投資業務之客戶若非為專業投資機構，投信公司基金經理人得與全權委託投資經理人相互兼任
(D)投信公司辦理研究分析者不可兼任買賣執行業務
37. 投信總經理得兼任私募股權子公司之何職務？
- (A)子公司董事 (B)子公司董事長
(C)子公司總經理 (D)子公司法遵人員
38. 下列有關投顧事業從事廣告、公開說明會等營業促銷活動之敘述，何者錯誤？
- (A)從事公開說明會之內容應錄影及錄音存查，並至少保存一年
(B)應於事實發生後十日內向投信投顧公會申報
(C)為營業促銷活動製作之宣傳資料、廣告物及相關紀錄應保存一年
(D)主管機關得隨時抽查投顧事業之宣傳資料及廣告物等相關紀錄，投顧事業不得拒絕或妨礙
39. 投顧事業之客戶，得自收受書面投顧契約之日起幾日內，以書面終止契約？
- (A)二日 (B)三日
(C)五日 (D)七日
40. 投顧事業提供與客戶之投資分析報告，其副本應保存多久？
- (A)自提供之日起五年 (B)自完成報告起五年
(C)自給付之日起三年 (D)委任關係消滅後五年

41. 投信事業、總代理人及基金銷售機構從事基金業務之宣導推廣活動時，得在不與基金申購結合之前提下，提供贈品鼓勵投資人索取基金相關資料，以下有關應遵守原則之敘述，何者錯誤？
- (A)贈品活動不得變相誘導投資人購買基金，並應注意避免流於浮濫
(B)贈品不得重複領取、累積金額以換取其他贈品
(C)得以其他金融商品作為贈品 (D)贈品單一成本價格上限為新臺幣二百元
42. 投信事業對經營之基金，應於何時方得從事廣告活動？
- (A)向主管機關申請募集時 (B)經主管機關核准募集後
(C)基金成立日以後 (D)完成募集發行計劃
43. 投信公司利用電子郵件、網際網路等方式宣傳其所經營之基金產品，有無相關法令規範？
- (A)網際網路部分無相關規範
(B)均受會員及其銷售機構從事廣告及營業活動行為規範所規定
(C)電子郵件部分非投信投顧公會會員及其銷售機構從事廣告及營業活動行為規範所稱之廣告
(D)以網際網路宣傳並非會員及其銷售機構從事廣告及營業活動行為規範所稱之廣告
44. 基金績效及業績數字為廣告內容者，下列何者不正確？
- (A)不得為基金投資績效預測
(B)廣告所列出之圖表，不得對揭示績效期間作特定期間之壓縮或放大
(C)任何基金績效及業績數字（包括所提之獎項及排名）均需註明使用資料之來源及日期
(D)進行基金績效比較時，全部同類型基金績效得以該分類之全體中位數替代
45. 依我國法令規定，境外基金機構欲在我國從事募集銷售行為，應委任何人為之？
- (A)受任人 (B)總代理人
(C)經銷商 (D)代理商

46. 為落實經理人之問責機制，證券投資顧問事業董事會應負有哪些責任？
- (A) 選任經理人之並確實審其應具備之資格條件
 - (B) 監督經理人資格條件之維持與適任性
 - (C) 督導公司落實經理人之問責，並建立相關制度
 - (D) 選項(A)(B)(C)皆是
47. 自動化投資顧問服務之投資組合建議內各資產之投資報酬率表現不同，使得系統原本建議之各資產比例有重新調整必要，此稱之為：
- (A) 投資組合檢視
 - (B) 投資組合再平衡
 - (C) 投資組合調整
 - (D) 投資組合更新
48. 投信公司下列何種宣傳行為，應遵守投信事業從事廣告及營業促銷活動行為規範之規定？甲、基金產品投資說明書之簡介；乙、於入口網站首頁刊登新募集成立基金廣告；丙、利用電子郵件向大專院校宣傳績優基金訊息；丁、戶外電子看板播出募集新基金訊息
- (A) 甲、丁
 - (B) 乙、丙
 - (C) 甲、乙、丙
 - (D) 甲、乙、丙、丁
49. 若證券投資顧問事業經核准經營外國有價證券投資顧問業務後，涉及在國內從事募集行為，金管會得停止其幾年內接受新外國有價證券投資顧問業務？
- (A) 一年
 - (B) 二年
 - (C) 三年
 - (D) 四年
50. 違反證券投資信託事業管理規則者，除依證券投資信託及顧問法有關規定處罰外，主管機關並得於幾年內停止受理該事業募集證券投資信託基金之申請案件？
- (A) 一年
 - (B) 二年
 - (C) 三年
 - (D) 五年

答案

題號	1.	2.	3.	4.	5.	6.	7.	8.	9.	10.
答案	D	A	B	B	A	C	A	A	C	B
題號	11.	12.	13.	14.	15.	16.	17.	18.	19.	20.
答案	D	B	B	B	A	A	B	D	A	C
題號	21.	22.	23.	24.	25.	26.	27.	28.	29.	30.
答案	C	C	D	D	D	B	B	B	B	D
題號	31.	32.	33.	34.	35.	36.	37.	38.	39.	40.
答案	C	C	A	D	C	C	A	C	D	A
題號	41.	42.	43.	44.	45.	46.	47.	48.	49.	50.
答案	C	B	B	D	B	D	B	D	B	B

氏
輔
考
權
所
有