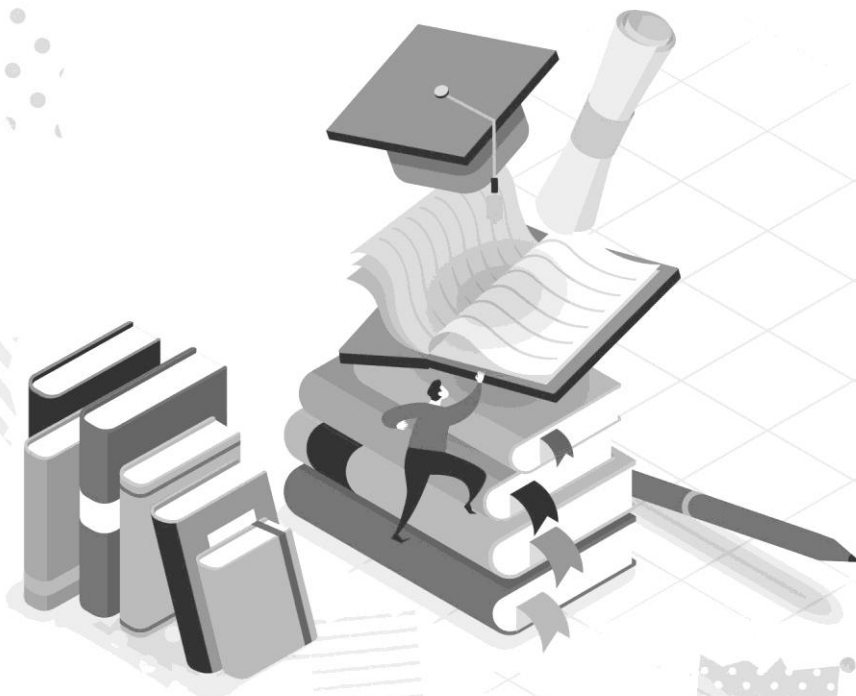


最新試題

信託法規



科目：信託法規

- 依信託法規定，受託人關於信託財產之占有，應承繼下列何者占有之瑕疵？
(A)委託人 (B)受益人
(C)信託監察人 (D)委託人及受益人
- 依信託法規定，委託人於信託成立後六個月內，有下列何種情形者，得推定其行為有害及債權？
(A)死亡 (B)失蹤
(C)受破產之宣告 (D)受禁治產之宣告
- 依信託法規定，以應登記或註冊之財產權為信託者，非經信託登記，其效力如何？
(A)不生效 (B)不得對抗第三人
(C)效力未定 (D)不成立
- 信託多重目的中，部份適法、部份不適法，有關該信託之有效性，下列敘述何者正確？
(A)因多重目的，信託無效
(B)信託全部有效
(C)多重目的不可分離時，適法目的之信託有效
(D)多重目的可分離時，僅不適法目的之信託無效
- 有關私益信託須具備信託三大確定性，如信託財產之標的不明確時，其效果如何？
(A)為有效之信託 (B)信託不成立
(C)信託效力未定 (D)信託成立，但委託人可撤銷之
- 除信託行為另有訂定外，有關受託人因信託財產毀損所取得之保險金或補償金，下列敘述何者正確？
(A)屬於信託財產 (B)屬於受託人自有財產
(C)屬於受益人自有財產 (D)回復為委託人自有財產

7. 他益信託除信託行為另有約定外，得由誰隨時終止信託？
- (A)委託人與受益人共同終止
 - (B)委託人、信託監察人與受益人共同終止
 - (C)委託人與受託人共同終止
 - (D)受益人與受託人共同終止
8. 有關共同受託人之敘述，下列何者錯誤？
- (A)對其中一人所為之意思表示，對全體不生效力
 - (B)共同受託人對於處理信託事務所負擔之債務，負連帶清償責任
 - (C)共同受託人對受益人因信託行為所負擔之債務，負連帶清償責任
 - (D)共同受託人意思不一致時，應得受益人全體之同意
9. 依信託法規定，受託人因信託行為對受益人所負擔之債務，應於何種限度內負履行責任？
- (A)信託財產
 - (B)自有財產
 - (C)信託報酬
 - (D)信託契約約定
10. 受託人僅於下列何種情形時，得享有信託利益？
- (A)受託人為委託人中之一人時
 - (B)受託人與他人為共同受益人時
 - (C)受託人為法人時
 - (D)受託人與委託人為同一人時
11. 成立有效之遺囑信託，委託人至少需年滿幾歲？
- (A)二十歲
 - (B)十八歲
 - (C)十六歲
 - (D)七歲
12. 受託人因信託行為另有訂定或有不得已之事由，依法使第三人代為處理信託事務，其相關責任為何？
- (A)受託人不須負任何責任
 - (B)第三人不須負任何責任
 - (C)受託人就第三人之行為與就自己之行為負同一之責任
 - (D)受託人僅就第三人之選任與監督其職務之執行負其責任
13. 下列何者不屬於公益信託之消滅事由？
- (A)信託目的已完成
 - (B)信託目的不能完成
 - (C)目的事業主管機關撤銷或廢止設立許可
 - (D)受託人辭任

14. 下列何者不須經公益信託之目的事業主管機關許可？
- (A)公益信託之設立 (B)辭任公益信託之受託人
(C)擔任公益信託之受託人 (D)擔任公益信託之委託人
15. 依信託法規定，信託監察人得以下列何者名義，為受益人為有關信託之訴訟上或訴訟外之行為？
- (A)自己 (B)委託人 (C)受託人 (D)信託財產
16. 一般民事信託中之私益信託由下列何者監督？
- (A)法院 (B)財政部
(C)法務部 (D)金融監督管理委員會
17. 依信託法規定，受託人違反信託本旨處分信託財產時，受益人之撤銷權自其知有撤銷原因時起，或自處分時起分別經過多久不行使而消滅？
- (A)二年；十年 (B)一年；十年 (C)二年；五年 (D)一年；五年
18. 某國內知名之公司如於報紙上刊登公告，表示為照顧植物人，該公司經決議出資新臺幣五億元成立信託，且擔任受託人，並歡迎社會大眾加入該信託，下列敘述何者正確？
- (A)該種信託亦可由自然人對外公告自為委託人與受託人
(B)該種信託之信託財產不受信託財產公示原則之適用
(C)該種信託行為係私益信託
(D)其對外刊登公告前應經其信託目的之目的事業主管機關許可
19. 受託人如死亡，對信託關係之敘述，下列何者錯誤？
- (A)信託財產不屬於受託人之遺產
(B)受託人任務終了
(C)除信託行為另有訂定外，信託關係不消滅
(D)受託人之繼承人或遺產管理人得將信託財產納入遺產
20. 甲銀行依金融資產證券化條例之相關規定，將其信用卡債權信託予乙銀行之信託部，發行受益證券向投資人銷售，有關信託契約之敘述，下列何者正確？
- (A)為金錢之信託 (B)為動產之信託
(C)為有價證券之信託 (D)為金錢債權之信託

21. 依信託業設立標準規定，僅辦理不動產證券化條例所列不動產投資信託及不動產資產信託業務之信託公司，其最低實收資本額為多少？
- (A)新台幣三億元 (B)新台幣五億元
(C)新台幣十億元 (D)新台幣二十億元
22. 下列何者非屬信託業專營之信託業務？
- (A)辦理出租保管箱業務 (B)動產之信託
(C)不動產之信託 (D)有價證券之信託
23. 原則上信託公司之發起人及股東，同一人或同一關係人持有同一信託公司之股份，分別不得超過其已發行股份總數多少比例？
- (A)百分之三十五 (B)百分之二十五 (C)百分之十五 (D)百分之十
24. 下列何者不屬於信託業得經營之業務或附屬業務？
- (A)著作權之信託 (B)擔任信託監察人
(C)擔任遺囑執行人及遺產管理人 (D)辦理有價證券買賣融資融券業務
25. 信託業對信託財產具有運用決定權者，於取得受益人書面同意後，得以信託財產為下列何種行為？
- (A)存放於其銀行業務部門處作為存款
(B)辦理銀行法第五條之二所定授信業務
(C)以投資股票為目的借入款項
(D)得購買其銀行業務部門承銷之國內上市股票
26. 信託業辦理下列何種類之信託，經受益人全體同意者，得以信託財產借入款項？
- (A)以投資為目的之金錢信託
(B)以運用為目的之有價證券信託
(C)以管理為目的之租賃權信託
(D)以開發為目的之土地信託
27. 辦理信託業務之副科長，屬信託業之何類人員？
- (A)管理人員 (B)業務人員
(C)督導人員 (D)業務兼管理人員

28. 委託人不指定信託資金之營運範圍或方法，由受託人於信託目的範圍內，對信託資金具有運用決定權者，係指下列何種信託？
- (A)不指定營運範圍或方法之金錢信託
 - (B)指定營運範圍或方法之金錢信託
 - (C)特定集合管理運用金錢信託
 - (D)特定單獨管理運用金錢信託
29. 張三交付一筆錢予受託銀行成立信託，約定信託財產投資不動產並出租，信託終了時將不動產返還張三，係屬下列何種信託？
- (A)金錢之信託
 - (B)不動產之信託
 - (C)租賃權之信託
 - (D)金錢債權及擔保物權之信託
30. 信託業違反法令致委託人或受益人受有損害時，下列何者應與信託業負連帶賠償責任？
- (A)全體董事
 - (B)全體董事及監察人
 - (C)中央存款保險公司
 - (D)應負責之董事及主管人員
31. 下列何者不屬於信託業商業同業公會之權責？
- (A)訂定紛爭調解處理辦法
 - (B)訂定信託業會計處理原則
 - (C)訂定本身業務管理規則
 - (D)訂定信託業經營與管理人員專門學識或經驗之審定標準
32. 依信託業法規定，信託業之董事長或總經理如發生變動，至遲應於事實發生之翌日起幾個營業日內，向主管機關申報？
- (A)一個
 - (B)二個
 - (C)三個
 - (D)五個
33. 依信託業法規定，下列何者為信託業提存賠償準備金之目的？
- (A)補充信託業營運資本之目的
 - (B)強化信託業實收資本額之目的
 - (C)保證信託財產收益之目的
 - (D)擔保信託業因違反受託人義務之損害賠償責任
34. 信託業應設置隸屬於下列何者之內部稽核單位，並建立總稽核制度？
- (A)人事室
 - (B)秘書室
 - (C)董（理）事會
 - (D)監事會

35. 下列何者非信託業之利害關係人？
- (A) 持有信託業已發行股份總數或資本總額百分之三者
 - (B) 擔任信託業負責人
 - (C) 對信託財產具有運用決定權者
 - (D) 信託業持股比率超過百分之五之企業
36. 依信託業設立標準規定，有關申請設立信託公司之型態，下列何者正確？
- (A) 得為公開發行公司
 - (B) 應為公開發行公司
 - (C) 應為上市公司
 - (D) 應為上市或上櫃公司
37. 依信託業法規定，信託業之名稱，除經主管機關許可兼營信託業務之銀行外，應標明何種字樣？
- (A) 投資
 - (B) 信託
 - (C) 投資信託
 - (D) 信託投資
38. 信託業接受金錢之信託，投資於國內上市公司股票，其信託財產帳戶應以下列何種名義表彰之？
- (A) 委託人之名義
 - (B) 信託業之信託財產名義
 - (C) 信託業自有財產之名義
 - (D) 他益信託時以受益人之名義
39. 信託業提存賠償準備金應繳存於何處？
- (A) 中央銀行
 - (B) 財政部國庫署
 - (C) 財政部之指定銀行
 - (D) 保管機構
40. 依信託業商業同業公會會員自律公約規定，受處置會員如認為決議程序存有重大瑕疵者，得於處置書送達後幾日內向公會申復？
- (A) 七日
 - (B) 十五日
 - (C) 三十日
 - (D) 六十日
41. 依證券投資信託事業證券投資顧問事業證券商兼營信託業務管理辦法規定，證券投資信託事業以信託方式經營全權委託投資業務，其接受委託人原始信託財產達新臺幣多少元以上者，符合應申請主管機關許可之一定條件？
- (A) 五百萬元
 - (B) 一千萬元
 - (C) 一千五百萬元
 - (D) 二千萬元

42. 有關信託公司之經營與管理，下列敘述何者錯誤？
- (A) 信託公司之董事長應具備信託業督導人員之資格條件
 - (B) 政黨不得投資或經營信託業
 - (C) 信託公司之股票應為記名式
 - (D) 信託公司內部稽核報告至少應留存三年備查
43. 依證券投資信託事業證券投資顧問事業證券商兼營信託業務管理辦法規定，證券投資顧問事業申請兼營信託業務之特定項目時，應自主管機關許可之日起幾個月內申請換發營業執照或許可證照？
- (A) 一個月
 - (B) 三個月
 - (C) 六個月
 - (D) 一年
44. 他益信託委託人權利之行使，下列敘述何者正確？
- (A) 得隨時終止信託
 - (B) 得任意變更受益人
 - (C) 得隨時處分受益人之權利
 - (D) 債權人違反信託法規定對信託財產強制執行時，除信託行為另有保留外，得提起異議之訴
45. 有關信託業辦理共同信託基金業務之規定，下列敘述何者正確？
- (A) 得發行貨幣市場共同信託基金
 - (B) 得運用共同信託基金資產從事證券信用交易
 - (C) 同一信託業管理之共同信託基金間得互為交易
 - (D) 共同信託基金之受益證券不得由受益人背書轉讓
46. 甲以 20 萬股上市公司股票成立一信託，信託期間五年，期間孳息歸乙，期滿股票歸甲，假設贈與時中華郵政儲金一年期定期儲金固定利率為 1%，契約日當天收盤價每股新臺幣 50 元，則甲贈與乙之權利價值為何？〔 $1 / (1+1\%)^5 = 0.9515$ 〕
- (A) 新臺幣 1,000 萬元
 - (B) 新臺幣 951.5 萬元
 - (C) 新臺幣 48.5 萬元
 - (D) 零

47. 委託人為營利事業之信託契約，信託成立時，明定信託利益之全部之受益人為非委託人者，該信託利益之權利價值應由下列何者併入成立年度之所得額申報，課徵所得稅？
- (A)委託人 (B)受託人
(C)受益人 (D)該營利事業負責人
48. 以土地為信託財產者，於信託期間依土地稅法之規定，以下列何者為地價稅之納稅義務人？
- (A)委託人
(B)受託人
(C)受益人
(D)依信託契約內所訂之人為納稅義務人
49. 土地為信託財產者，受託人將信託財產移轉於受益人時，下列敘述何者錯誤？
- (A)不課徵受益人所得稅
(B)不課徵受託人贈與稅
(C)受益人為委託人時，不課徵土地增值稅
(D)遺囑信託受託人將信託財產交付予受益人時應課徵土地增值稅
50. 營利事業成立時受益人不特定或尚未存在之非公益信託之信託財產運用，原則上其所得如何課稅？
- (A)於受益人確定時再併入確定年度所得申報
(B)不予課徵所得稅
(C)於發生年度，以委託人為納稅義務人，併入其所得申報
(D)於發生年度，以受託人為納稅義務人，按規定之扣繳率申報納稅

答案

題號	1.	2.	3.	4.	5.	6.	7.	8.	9.	10.
答案	A	C	B	C	B	A	A	A	A	B
題號	11.	12.	13.	14.	15.	16.	17.	18.	19.	20.
答案	C	D	D	D	A	A	B	D	D	D
題號	21.	22.	23.	24.	25.	26.	27.	28.	29.	30.
答案	C	A	B	D	A	D	A	A	A	D
題號	31.	32.	33.	34.	35.	36.	37.	38.	39.	40.
答案	C	B	D	C	A	B	B	B	A	B
題號	41.	42.	43.	44.	45.	46.	47.	48.	49.	50.
答案	B	D	C	D	A	C	C	B	D	D

氏
輔
考
權
所
有

科目：信託法規

1. 有關宣言信託設立之敘述，下列何者正確？
(A)委託人與受益人為同一人 (B)委託人與受託人為同一人
(C)受託人與受益人為同一人 (D)委託人與信託監察人為同一人
2. 以公司債為信託者，下列敘述何者正確？
(A)非經通知公司債受託人者，不得對抗發行公司
(B)非經通知公司債保證銀行者，不得對抗發行公司
(C)非經通知發行公司者，不得對抗該發行公司
(D)非經通知經濟部者，不得對抗發行公司
3. 有關私益信託成立時不可或缺之要件，即為信託三大確定性，下列何者錯誤？
(A)信託目的之確定 (B)信託財產之確定
(C)受益人之確定 (D)信託監察人之確定
4. 以依法不得受讓特定財產權之人為該財產權受益人之信託，其效力為何？
(A)得撤銷 (B)效力未定
(C)得撤回 (D)無效
5. 依信託業法分類，所稱「金融資產證券化」屬下列何種信託？
(A)金錢信託 (B)不動產信託
(C)有價證券信託 (D)金錢債權及其擔保物權信託
6. 依信託法規定，受託人死亡時，除信託行為另有訂定外，下列敘述何者正確？
(A)信託關係消滅 (B)信託財產歸屬於國庫
(C)信託財產屬於委託人之遺產 (D)信託財產不屬於受託人之遺產
7. 受託人違反直接管理義務，使第三人代為處理信託事務時，下列敘述何者正確？
(A)由受託人自行負責
(B)由該第三人自行負責
(C)由受託人與該第三人負連帶責任
(D)受託人僅就第三人之選任與監督其職務之執行負其責任

8. 受託人得逕自信託財產扣除其因處理信託事務所支出之稅捐及費用，為受託人之何種權利？
- (A) 請求報酬之權利
 - (B) 行使抵充之權利
 - (C) 請求補償或賠償之權利
 - (D) 拒絕交付或留置信託財產之權利
9. 有關受託人變更時，債權人對於信託財產之強制執行，下列敘述何者正確？
- (A) 須另取得執行名義
 - (B) 無法續行強制執行
 - (C) 應以原受託人為債務人續行強制執行
 - (D) 仍得依原執行名義以新受託人為債務人續行強制執行
10. 受託人因信託行為對受益人所負擔之債務，原則上應以何財產負履行責任？
- (A) 僅於信託財產限度內負履行責任
 - (B) 應以包括自有財產與信託財產在內之所有財產負履行責任
 - (C) 應以自有財產負履行責任
 - (D) 先以信託財產負履行責任，如有不足，再以自有財產負履行責任
11. 甲、乙、丙三人為信託財產之共同受託人，甲死亡時，信託財產歸屬於何人？
- (A) 甲之繼承人與乙、丙共同所有
 - (B) 成為乙、丙二人公同共有
 - (C) 由委託人選定一人為公同共有人
 - (D) 聲請法院選定一人為公同共有人
12. 依信託法規定，下列信託財產何者得以分別記帳方式為之？
- (A) 信託財產為動產者
 - (B) 信託財產為不動產者
 - (C) 信託財產為金錢者
 - (D) 信託財產為金錢債權者
13. 甲、乙、丙為同一信託關係之信託監察人，其對於信託財產之保存行為，下列何者正確？
- (A) 必須由甲、乙、丙三人共同為之
 - (B) 必須事先徵求法院之許可，始得為之
 - (C) 甲、乙、丙得分別單獨為之
 - (D) 必須由甲、乙、丙以過半數決為之

14. 信託關係消滅時，於受託人移轉信託財產於歸屬權利人前，信託關係視為存續，依信託法規定，以下列何者為該信託之受益人？
(A)委託人 (B)信託監察人 (C)主管機關 (D)歸屬權利人
15. 公益信託關係消滅時，受託人應作成結算書及報告書，並取得下列何者承認後，向目的事業主管機關申報？
(A)受益人 (B)委託人 (C)法院 (D)信託監察人
16. 下列何者不屬於公益信託目的事業主管機關之監督權限？
(A)受託人有正當理由時，得許可其辭任
(B)得隨時檢查信託事務及財產狀況
(C)受託人違背其職務時，得依職權解任之
(D)依受益人之申請，撤銷受託人違反信託本旨之處分
17. 民事信託中之私益信託除信託行為另有訂定外，得因信託監察人之請求，斟酌其職務之繁簡及信託財產之狀況，就信託財產酌給相當報酬者，下列何者正確？
(A)法院 (B)受託人 (C)委託人 (D)受益人
18. 下列何者不是信託業依法令應公告之項目？
(A)簽訂重要契約
(B)每半年營業年度之資產負債表
(C)信託財產評審委員會之評審結果
(D)董事長、總經理或三分之一以上董事發生變動者
19. 有關信託之敘述，下列何者正確？
(A)事業經營權得成為信託財產
(B)信託財產得為委託人不確定存在之財產權
(C)受託人關於信託財產之占有，並不承繼委託人占有之瑕疵
(D)如信託財產為土地與其上種植之果樹，果樹所生產之果實經變賣後成現金，該現金屬於信託財產
20. 委託人甲與受託人乙簽訂他益信託之信託契約，並已移轉一筆土地與一棟房屋為信託財產，約定一年後將土地與房屋售出，並將售出款項用於扶養甲之弱智女兒丙，且約定甲死亡時以其兄丁為信託監察人，則信託當年度，房屋稅納稅義務人為下列何者？
(A)甲 (B)乙 (C)丙 (D)丁

21. 有關信託公司之設立，下列敘述何者正確？
- (A) 信託公司應為公開發行公司
 - (B) 信託公司之股票得為無記名式
 - (C) 發起人及股東之出資以現金及不動產為限
 - (D) 原則上發起人應於發起時一次認足發行股份總額，並至少繳足百分之十之股款
22. 下列敘述何者正確？
- (A) 保險業得募集共同信託基金
 - (B) 都市更新投資信託事業屬信託業
 - (C) 信託投資公司即是信託業
 - (D) 銀行兼營信託業務屬信託業
23. 依信託業設立標準規定，申請設立一般信託公司（得辦理金錢之信託），其最低實收資本額為多少？
- (A) 新臺幣十五億元
 - (B) 新臺幣二十億元
 - (C) 新臺幣三十億元
 - (D) 新臺幣五十億元
24. 依信託業法規定，下列何者不屬於信託業經營之附屬業務項目？
- (A) 辦理保管業務
 - (B) 辦理出租保管箱業務
 - (C) 擔任有價證券發行簽證人
 - (D) 擔任有價證券發行承銷商
25. 下列何者為信託業之利害關係人？
- (A) 擔任兼營信託業務之銀行之信託部襄理
 - (B) 擔任兼營信託業務之銀行之分行襄理
 - (C) 兼營信託業務之銀行持股比率達百分之三之企業
 - (D) 持有兼營信託業務之銀行已發行股份總數達百分之二之自然人或法人
26. 信託業有關信託財產之敘述，下列何者正確？
- (A) 經受益人同意，得將信託財產讓售與本身
 - (B) 銀行辦理特定金錢信託不得投資於利害關係人所募集發行之證券投資信託基金
 - (C) 雖經受益人同意，仍不得以信託財產購買本身銀行業務部門經紀之有價證券或票券
 - (D) 具運用決定權者，不得以信託財產購買本身之不動產

27. 依信託業負責人應具備資格條件暨經營與管理人員應具備信託專門學識或經驗準則規定，下列何者屬於信託業經營與管理人員中之督導人員？
- (A)經理 (B)副理
(C)襄理 (D)信託財產評審委員會委員
28. 信託業不得以信託財產設定擔保借入款項，下列敘述何者正確？
- (A)一律禁止
(B)以開發土地之土地信託依信託契約約定，得借入款項，惟須經法院同意
(C)以開發土地之土地信託依信託契約約定，得借入款項，惟須經全體委託人同意
(D)以開發土地之土地信託依信託契約約定，得借入款項，惟須經全體受益人（或受益人會議）同意
29. 柯先生與甲銀行簽訂信託契約，並交付新臺幣一百萬元，指定受託人得將該筆資金與他人之信託資金集合管理運用投資於國內上市公司股票，該種信託係屬下列何種信託？
- (A)指定營運範圍或方法之單獨管理運用金錢信託
(B)指定營運範圍或方法之集合管理運用金錢信託
(C)不指定營運範圍或方法之單獨管理運用金錢信託
(D)不指定營運範圍或方法之集合管理運用金錢信託
30. 有關信託業提存之賠償準備金，下列敘述何者正確？ A.應於取得營業執照後一個月內繳存中央銀行 B.以現金或政府債券方式繳存中央銀行 C.委託人或受益人有優先受償之權 D.至少提存新臺幣三億元整
- (A)僅 ABC (B)僅 BCD
(C)僅 ACD (D)ABCD
31. 信託業違反法令時，主管機關得為之處置，下列何者正確？ A.糾正、命其限期改善 B.停止負責人職務 C.停止一部或全部業務 D.廢止營業許可
- (A)僅 A (B)僅 ABC
(C)僅 ACD (D)ABCD
32. 信託業應報經主管機關核准之事項，下列何者錯誤？
- (A)變更章程 (B)增設分支機構
(C)發行共同信託基金 (D)設立信託財產評審委員會

33. 依信託業法規定，信託業為下列何種行為，將負刑事責任？
- (A)未經主管機關核准，募集共同信託基金
 - (B)未經全體受益人同意，以該信託財產借入款項
 - (C)辦理集合管理運用之金錢信託，未保持適當之流動性
 - (D)未經受益人書面同意，而將信託財產存放於其銀行業務部門作為存款
34. 銀行辦理信託業務，依法應向客戶充分告知之事項，不包括下列何者？
- (A)銀行應善盡善良管理人之注意義務及忠實義務
 - (B)銀行不擔保信託業務之管理或運用績效
 - (C)信託財產經運用於存款以外之標的者，不受存款保險之保障
 - (D)銀行之經營績效及淨值報酬率
35. 依信託業法規定，有關信託契約之敘述，下列何者錯誤？
- (A)應記載受託人之責任
 - (B)應記載信託存續期間
 - (C)信託契約可以口頭為之
 - (D)應記載委託人、受託人及受益人之姓名、名稱及住所
36. 信託業以自有財產購買自用不動產除兼營信託業務之銀行外，其購買總額有何限制規定？
- (A)不得超過該信託業淨值百分之三十
 - (B)不得超過該信託業淨值百分之五十
 - (C)不得超過該信託業淨值
 - (D)不得購買自用不動產
37. 信託業發生信託財產對信託事務處理之費用，有支付不能之情事時，至遲應於事實發生之翌日幾個營業日內，向主管機關申報？
- (A)二個營業日
 - (B)三個營業日
 - (C)五個營業日
 - (D)十個營業日
38. 兼營信託業務之銀行進行清算時，關於信託資金及信託財產之處理，應如何為之？
- (A)依信託監察人之意見
 - (B)依主管機關之命令
 - (C)依信託契約之約定
 - (D)依法院裁判
39. 有關信託業辦理信託業務，於運用信託財產從事交易後，除法令另有規定或信託契約另有約定外，應至少多久編製對帳單一次？
- (A)每月
 - (B)每季
 - (C)每年
 - (D)無須編製

40. 依信託業商業同業公會會員自律公約規定，會員涉及違反相關法令、本會章程及公約時，其審議程序依序為下列何者？ A.自律規範案件審議會 B.法規紀律委員會 C.業務發展委員會 D.理事會
- (A)ADBC (B)ACBD (C)DACB (D)DABC
41. 依信託業應負之義務及相關行為規範，為避免利益衝突，信託業辦理以自己擔任受託人之信託受益權為擔保之質權設定，應於契約載明之事項，下列何者正確？ A.信託業之管理處分權限 B.信託業不得自信託財產收取本息 C.委託人債務不履行時不得逕自提前終止信託契約 D.信託業不得實行質權
- (A)僅 AD (B)僅 ABC (C)僅 ACD (D)ABCD
42. 有關信託業辦理信託業務，依據相關法令經主管機關核准者後，得向不特定人或多數人公開募集資金之情形，下列何者錯誤？
- (A)設置集合管理運用帳戶
(B)依不動產證券化條例募集發行受益證券
(C)依金融資產證券化條例募集發行受益證券
(D)依共同信託基金管理辦法募集發行受益證券
43. 有關共同信託基金業務，下列敘述何者正確？
- (A)僅信託業得辦理之
(B)性質為委任之法律關係
(C)受託機構不得同時擔任保管機構
(D)表彰其受益權之證券為受益憑證
44. 依信託法及信託業法規定，有關信託業辦理定期會計報告之敘述，下列何者錯誤？
- (A)應依信託契約及主管機關規定為之
(B)信託財產評審報告每三個月應報告委託人及受益人
(C)信託契約約定設有信託監察人者，亦應向信託監察人報告
(D)受託人每年至少定期一次作成信託財產目錄，並編製收支計算表，送交委託人及受益人
45. 依信託業法規定，信託業辦理集合管理運用之金錢信託，下列何者正確？
- (A)須經受益人同意
(B)應保持適當之流動性
(C)信託業得任意自行設置集合管理運用帳戶
(D)受託人對信託財產之管理運用不能有運用決定權

46. 下列何者非信託相關稅法所稱形式上之移轉？
- (A) 受託人與委託人間
 - (B) 受託人與受益人間
 - (C) 原受託人與新受託人間
 - (D) 受託人與信託監察人間
47. 經目的事業主管機關許可設立之公益信託，其受託人因該信託關係而取得之房屋，下列哪一項符合免徵房屋稅之規定？
- (A) 以受託人名義取得之房屋
 - (B) 以公益信託名義登記之房屋
 - (C) 直接供辦理公益活動使用之房屋
 - (D) 以受託人名義取得之房屋未供營業使用者
48. 遺贈人提供財產，捐贈或加入被繼承人死亡時已成立之公益信託，此財產不計入遺產總額，該公益信託應符合之規定下列何者錯誤？
- (A) 受託人為信託業法所稱之信託業
 - (B) 由該目的事業主管機關擔任信託監察人
 - (C) 該公益信託除為其設立目的舉辦事業而必須支付之費用外，不以任何方式對特定或可得特定之人給予特殊利益
 - (D) 信託行為明定信託關係解除、終止或消滅時，信託財產移轉於各級政府、有類似目的之公益法人或公益信託
49. 委託人（自然人）以新臺幣一千萬元成立他益信託，逾期末申報繳納贈與稅，且在中華民國境內亦無財產可供執行者，應以下列何者為納稅義務人課徵贈與稅？
- (A) 委託人
 - (B) 受益人
 - (C) 信託監察人
 - (D) 受託人
50. 委託人為營利事業所成立之他益信託，若受益人不特定時，應以受託人為納稅義務人，按所得稅法規定之扣繳稅率申報納稅，其現行扣繳稅率為多少？
- (A) 百分之十
 - (B) 百分之十五
 - (C) 百分之二十
 - (D) 百分之三十

答案

題號	1.	2.	3.	4.	5.	6.	7.	8.	9.	10.
答案	B	C	D	D	D	D	C	B	D	A
題號	11.	12.	13.	14.	15.	16.	17.	18.	19.	20.
答案	B	C	C	D	D	D	A	C	D	B
題號	21.	22.	23.	24.	25.	26.	27.	28.	29.	30.
答案	A	D	B	D	A	D	D	D	B	A
題號	31.	32.	33.	34.	35.	36.	37.	38.	39.	40.
答案	D	D	A	D	C	C	A	C	B	B
題號	41.	42.	43.	44.	45.	46.	47.	48.	49.	50.
答案	B	A	A	B	B	D	C	B	D	C

氏
輔
考
權
所
有

科目：信託法規

1. 有關受託人對信託財產的管理及處分，下列敘述何者正確？
 - (A)以信託財產代理人之名義為之
 - (B)是信託財產對外唯一有管理及處分權之人
 - (C)對信託財產無直接支配之權利
 - (D)因管理或處分信託財產所生之權利義務，直接及於委託人或受益人
2. 下列敘述何者正確？
 - (A)信託關係因委託人或受託人之死亡而消滅
 - (B)信託行為有害於委託人之債權人權利者，其信託無效
 - (C)以股票或公司債為信託者，僅於證券上載明其為信託財產，即可對抗發行公司
 - (D)信託成立後六個月內，委託人受破產之宣告者，推定其信託行為有害及債權
3. 法人為增進公共利益，經決議對外宣言自為委託人及受託人，係屬於下列何種信託？
 - (A)無效之信託
 - (B)遺囑信託
 - (C)自益信託
 - (D)宣言信託
4. 黃小姐交付一筆金錢予其債權人楊先生，欲成立以清償該債務為目的之信託，而此舉不符信託成立之法則為何？
 - (A)受託人確定性
 - (B)信託設立意圖確定性
 - (C)信託標的確定性
 - (D)受益人確定性
5. 甲為委託人、乙為受託人，雙方簽訂信託契約，約定甲交付現金新臺幣一千萬元予乙，乙須將新臺幣一千萬元用於購買特定之A基金，信託期間為一年，則下列敘述何者正確？
 - (A)信託契約未另有約定時，信託關係嗣後因甲之死亡而消滅
 - (B)信託契約未另有約定時，信託關係嗣後因乙之死亡而消滅
 - (C)信託契約未另有約定時，信託關係嗣後因乙之受禁治產宣告而消滅
 - (D)依信託契約之約定，信託期間屆滿信託關係消滅

6. 王五為委託人，將土地一筆、房屋一棟信託予受託人李四，並辦妥信託登記，請李四將其出售，出售後之價金得另購不動產出租，如未及出售該信託之房屋即失火，李四取得火險理賠金新臺幣五百萬元，下列敘述何者正確？
- (A)火險理賠金新臺幣五百萬元不屬於信託財產
 - (B)因信託財產已滅失，信託目的不能完成，信託關係消滅
 - (C)王五之無擔保債權人於信託關係存續中得查封此火險理賠金
 - (D)火險理賠金新臺幣五百萬元仍屬於信託財產
7. 除信託契約另有訂定外，他益信託財產之管理方法，得經下列何者之同意而變更？
- (A)委託人及受益人即可
 - (B)受益人及受託人即可
 - (C)委託人及受託人即可
 - (D)委託人、受託人及受益人
8. 有關信託法中所定受託人之權利，下列何者錯誤？
- (A)請求信託報酬之權利
 - (B)請求享有信託財產利益之權利
 - (C)留置信託財產之權利
 - (D)請求因處理信託事務所受損害補償之權利
9. 依信託法規定，同一信託之受託人有數人時，下列敘述何者錯誤？
- (A)信託財產為全體受託人共同共有
 - (B)受託人意思不一致時，信託事務之處理，應得受益人全體之同意
 - (C)受託人因信託行為對受益人負擔之債務應以自有財產負連帶清償責任
 - (D)受託人對受益人因信託行為負擔之債務僅於信託財產限度內負連帶清償責任
10. 受託人係為他人管理或處分信託財產時，受託人就信託財產或處理信託事務，得行使抵充權，下列何者不是抵充權之範圍？
- (A)受託人處理信託事務所支出之稅捐
 - (B)受託人處理信託事務所支出之費用
 - (C)受託人處理信託事務所負擔之債務
 - (D)受託人收取信託報酬應繳納之稅費

11. 受託人依信託契約約定，使第三人代為處理信託事務，就該第三人之責任為何？
- (A)負選任及監督之責
(B)僅負選任之責
(C)僅負監督之責
(D)負選任、監督及該第三人處理結果如有損害亦負連帶責任
12. 依信託法規定，受託人經下列何者之書面同意，並依市價取得者，得將信託財產轉為自有財產？
- (A)委託人 (B)其他受託人 (C)受益人 (D)信託監察人
13. 公益信託之受託人有為違背其職務之行為時，委託人得向下列何機關申請將其解任？
- (A)法院 (B)檢察機關
(C)警察機關 (D)目的事業主管機關
14. 下列何者非為公益信託設立之方式？
- (A)契約 (B)遺囑 (C)宣言 (D)法院之命令
15. 信託行為有害於委託人之債權人權利者，委託人之債權人得行使下列何種權利？
- (A)抵銷權 (B)撤銷權 (C)代位權 (D)形成權
16. 信託監察人之設置目的，在於保護下列何者之利益？
- (A)委託人 (B)受託人 (C)受益人 (D)債權人
17. 下列何者非為信託監察人得為受益人行使之權利？
- (A)請求法院增減受託人報酬
(B)聲請法院變更信託財產管理方法
(C)代受益人行使拋棄信託利益之權利
(D)對違反規定所為強制執行提起異議之訴

18. 有關信託監督機關之敘述，下列何者錯誤？
- (A) 營業信託由信託業主管機關監督
 - (B) 宣言信託由法院監督
 - (C) 公益信託由目的事業主管機關監督
 - (D) 民事信託中之私益信託由法院監督
19. 胡小姐將價值 500 萬元之 A 公司股票信託予甲銀行，在股票交付信託並公示登記十年後，胡小姐向乙銀行貸款 400 萬元，向丙銀行貸款 300 萬元，逾期均未償還，就胡小姐在甲銀行之信託財產，下列敘述何者正確？
- (A) 乙銀行聲請強制執行，甲銀行不得異議
 - (B) 丙銀行聲請強制執行，乙銀行可提起異議之訴
 - (C) 乙銀行聲請強制執行，胡小姐可提起異議之訴
 - (D) 乙銀行與丙銀行共同聲請強制執行，甲銀行不得異議
20. 有關信託資金之敘述，下列何者為錯誤？
- (A) 委託人可以交付現金為信託財產
 - (B) 信託財產之管理運用應依照信託契約辦理
 - (C) 信託財產之管理方法絕對不得變更
 - (D) 受託人死亡時，信託財產不屬於其遺產
21. 依信託業法規定，信託業之組織，除兼營信託業務之銀行外，原則上限於下列何種公司？
- (A) 股份有限公司
 - (B) 有限公司
 - (C) 無限公司
 - (D) 上市公司
22. 下列何者適用信託業法全部法條？
- (A) 兼營信託業務之銀行
 - (B) 證券業
 - (C) 都市更新投資信託公司
 - (D) 保險公司

23. 有關銀行經營信託業務，下列敘述何者錯誤？
- (A)應指撥營運資金專款經營
 - (B)信託財產管理處分之資料得由銀行信託業務專責部門或其他部門控管
 - (C)關於客戶之往來、交易資料，除其他法律或主管機關另有規定外，應保守秘密
 - (D)應設立信託財產評審委員會，將信託財產每三個月評審一次，並將評審結果報告董事會
24. 依信託業法規定，有關信託業經營信託業務之敘述，下列何者錯誤？
- (A)經全體受益人之書面同意，得將信託財產讓售與本身或其利害關係人
 - (B)不得以信託財產購買本身或其利害關係人發行之有價證券或票券
 - (C)於事先取得受益人之書面同意，得以信託財產購買其銀行業務部門經紀之有價證券或票券
 - (D)於事先取得受益人之書面同意，得以信託財產存放於其銀行業務部門或其利害關係人處作為存款
25. 信託業得經營之附屬業務項目中，不包括下列何者？
- (A)辦理保證業務
 - (B)代理有價證券紅利之發放事項
 - (C)擔任公司重整監督人
 - (D)辦理與信託業務有關不動產買賣及租賃之居間
26. 依信託業法規定，有關信託資金之性質，下列何者正確？
- (A)保本
 - (B)保息
 - (C)保本保息
 - (D)不保本不保息
27. 甲與乙簽訂信託契約，由甲將公司債交付信託，公司債到期兌領後轉為金錢，金錢即成為信託財產，此一信託屬於下列何種信託？
- (A)金錢信託
 - (B)金錢債權信託
 - (C)有價證券信託
 - (D)動產信託
28. 信託業經營之業務涉及外匯之經營者，須經下列何者同意？
- (A)財政部
 - (B)信託公會
 - (C)銀行公會
 - (D)中央銀行

29. 依信託業法規定，有關對信託財產具有運用決定權者兼任其他業務之規定為何？
- (A)不得兼任其他業務之經營
 - (B)經委託人同意得兼任投資業務
 - (C)可以兼任證券及票券等業務
 - (D)經受益人同意得兼任銀行業務之經營
30. 信託財產運用所生之收益及損失應由下列何者享受與承擔？
- (A)受託人
 - (B)委託人
 - (C)受益人
 - (D)從信託契約之約定
31. 信託業之董事違反法令，致受益人受有損害者，應由下列何人負損害賠償之責？
- (A)由信託業單獨負損害賠償之責，與該董事無關
 - (B)該董事與信託業不須負損害賠償責任
 - (C)由該董事與信託業負連帶賠償責任
 - (D)由董事單獨負損害賠償之責，與信託業無關
32. 銀行經營信託業務之風險管理，下列敘述何者錯誤？
- (A)銀行經營信託業務其營業及會計須獨立
 - (B)信託財產運用於存款者，不受存款保險之保障
 - (C)銀行辦理信託業務專責部門之營業場所應與銀行其他部門區隔
 - (D)信託業務與銀行其他業務間之共同行銷，不得有利害衝突之行為
33. 信託業法所定之罰鍰，經限期繳納而受罰人逾期不繳者，自逾期之日起，每日加收之滯納金為何？
- (A)罰鍰之 1%
 - (B)罰鍰之 2%
 - (C)罰鍰之 3%
 - (D)罰鍰之 5%
34. 有關信託業募集共同信託基金應遵守之相關規定，下列敘述何者正確？
- (A)得從事證券信用交易
 - (B)須指定保管銀行保管信託財產
 - (C)本身管理之各共同信託基金間得互為交易
 - (D)信託業應具備主管機關認可之信用評等機構評等達一定等級以上始得申請募集

35. 信託業因業務或財務狀況顯著惡化，不能支付其債務或有損及委託人或受益人利益之虞時，主管機關得為之處置，下列敘述何者正確？
- (A) 主管機關得命其將信託契約提前終止並將其信託財產移轉於受益人
 - (B) 主管機關得命其將信託契約及其信託財產移轉於經該信託業指定之其他信託業
 - (C) 主管機關得命其將信託契約及其信託財產移轉於經信託公會指定之其他信託業
 - (D) 主管機關得命其將信託契約及其信託財產移轉於經主管機關指定之其他信託業
36. 信託業有更換總經理之情事者，最遲應於多久期間內向主管機關申報？
- (A) 應於事實發生之翌日起二個營業日內
 - (B) 應於事實發生之日起二日內
 - (C) 應於事實發生之翌日起五日內
 - (D) 應於事實發生之日起五個營業日內
37. 依信託業法規定，信託業負責人應具備之資格條件，由下列何者定之？
- (A) 信託業商業同業公會
 - (B) 金融監督管理委員會
 - (C) 經濟部
 - (D) 中央銀行
38. 信託公司經核發營業執照後，滿多久期間尚未開始營業者，除有正當理由經主管機關核准者外，主管機關應廢止其設立之許可？
- (A) 二個月
 - (B) 三個月
 - (C) 六個月
 - (D) 十二個月
39. 不指定營運範圍或方法之金錢信託，除經主管機關核准外，其營運範圍不包括下列何者？
- (A) 銀行存款
 - (B) 金融債券
 - (C) 受益憑證
 - (D) 短期票券
40. 有關信託業就所從事之信託業務為廣告等活動時，下列敘述何者錯誤？
- (A) 除主管機關另有規定外，不得提供贈品
 - (B) 以獲利為廣告者，必須同時報導其風險，以作為平衡報導
 - (C) 不得以經主管機關核准信託業務之開辦，作為受益權價值保證
 - (D) 廣告內容於對外使用前僅須經風控主管審核確定內容無不當之情事

41. 有關信託業之會計處理原則，下列敘述何者錯誤？
- (A) 應由銀行公會報請主管機關核定之
 - (B) 自有帳會計處理原則應依主管機關規定及一般公認會計原則辦理
 - (C) 信託資產與信託負債之認列、評價，除主管機關另有規定外，應依一般公認會計原則處理
 - (D) 除法令另有規定者外，應依「信託業會計處理原則辦理」；未規定者，依一般公認會計原則辦理
42. 依信託業應負之義務及相關行為規範，有關信託業之資訊揭露及定期報告，下列敘述何者錯誤？
- (A) 應依規定通知委託人及受益人各項信託相關事宜
 - (B) 應每一年營業年度將其資產負債表以規定方式公告
 - (C) 資產負債表公告方式，得為於所在地日報公告或備置於每一營業處所及金管會指定網站
 - (D) 應依規定分別向委託人及受益人定期為信託財產管理運用之報告
43. 依證券投資信託事業證券投資顧問事業證券商兼營信託業務管理辦法規定，證券商為開辦兼營信託業務之特定項目，其應於開辦前完成之事項，下列敘述何者錯誤？
- (A) 換發營業執照或許可證照
 - (B) 提存賠償準備金
 - (C) 於主管機關指定網站完成新增營業項目之登錄
 - (D) 經中華民國銀行公會同意入會
44. 信託業對委託人或受益人有虛偽、詐欺或其他足致他人誤信之行為時，依信託業法規定，其行為負責人應受之罰則，下列何者正確？
- (A) 處六月以上五年以下有期徒刑，得併科新臺幣三百萬元以下罰金
 - (B) 處一年以上七年以下有期徒刑或科或併科新臺幣一千萬元以下罰金
 - (C) 處二年以上五年以下有期徒刑或科或併科新臺幣二千萬元以下罰金
 - (D) 處三年以上十年以下有期徒刑或科或併科新臺幣三千萬元以下罰金

45. 土地為信託財產者，應課徵土地增值稅之情形，下列何者正確？
- (A)信託關係成立，委託人移轉信託財產於受託人時
 - (B)因信託行為被撤銷，受託人移轉信託財產於委託人時
 - (C)信託關係存續中，受託人將信託財產移轉為其自有財產時
 - (D)信託關係存續中，受託人變更，原受託人移轉信託財產於新受託人時
46. 信託導管理論係以下列何者為課稅主體？
- (A)信託財產
 - (B)信託財產之所有權人
 - (C)信託原始委託人
 - (D)信託利益或財產之實質權利人
47. 因遺囑成立之信託，其受益人取得土地信託財產再移轉時，計算土地漲價總數額，依下列何者認定前次移轉地價？
- (A)依遺囑人死亡日當期之公告土地現值
 - (B)依遺囑成立時之首期公告土地現值
 - (C)依繼承人取得土地時之首期公告土地現值
 - (D)依被繼承人取得土地時之首期公告土地現值
48. 有關所得稅之課徵，下列何者不是採信託利益實際分配時課稅原則？
- (A)共同信託基金
 - (B)證券投資信託基金
 - (C)其他經主管機關核准之信託基金
 - (D)集合管理運用帳戶
49. 受益人不特定或尚未存在時，信託財產發生之收入，應以受託人為納稅義務人，於當年度依規定扣繳率申報納稅，現行規定之扣繳率為多少？
- (A)百分之六
 - (B)百分之十
 - (C)百分之十五
 - (D)百分之二十
50. 委託人甲將其名下之房屋交付信託，約定信託期間十年，十年間房屋租金歸乙，十年後房屋亦移轉登記為乙所有，關於此案之契稅課徵，下列敘述何者正確？
- (A)委託人甲應於信託成立時繳納
 - (B)由受託人於信託期間繳納
 - (C)信託期滿，受託人移轉房屋給受益人乙時，由委託人甲繳納
 - (D)信託期滿，受託人移轉房屋給受益人乙時，由受益人乙繳納

答案

題號	1.	2.	3.	4.	5.	6.	7.	8.	9.	10.
答案	B	D	D	B	D	D	D	B	C	D
題號	11.	12.	13.	14.	15.	16.	17.	18.	19.	20.
答案	A	C	D	D	B	C	C	B	C	C
題號	21.	22.	23.	24.	25.	26.	27.	28.	29.	30.
答案	A	A	B	A	A	D	C	D	A	C
題號	31.	32.	33.	34.	35.	36.	37.	38.	39.	40.
答案	C	B	A	D	D	A	B	C	C	D
題號	41.	42.	43.	44.	45.	46.	47.	48.	49.	50.
答案	A	B	D	B	C	D	A	D	D	D

氏
輔
考
權
所
有