

中央銀行所屬中央印製廠、中央造幣廠

110年新進人員聯合甄試

筆試試題

甄試類別：B22 美工技術員

筆試科目：專業科目 1

職位代碼：2

工藝概論(琺瑯、金工、工藝美學等)

〈注意事項〉

1. 作答前請先檢查答案卷編號與入場通知書之准考證編號、桌角號碼、甄試類別、測驗科目是否相符，如有不同應立即請監試人員處理，否則不予計分。
2. 請確認試題卷印製頁數是否缺漏，如有不足應立即請監試人員處理。
3. 作答方式：
 - (1) 限以藍、黑色鋼筆或原子筆於答案卷上採橫式由左至右由上而下作答，並請從答案卷內第一頁開始書寫，違反者該科酌予扣分，不必抄題但須標示題號。
 - (2) 答案書寫方式，應以西式橫書作答，作答時，切勿超出指定作答區，違反者不予計分。
 - (3) 答案卷須保持清潔完整，請勿折疊、破壞或塗改入場通知書編號，亦不得書寫應考人姓名、入場通知書編號或與答案無關之任何文字或符號，違者視其情節輕重，依應試規則予以扣分。
4. 本試題卷及答案卷務必繳回，未繳回者該科以零分計算。
5. 本項測驗不需使用電子計算器，請應考人勿攜入應考座位區，若應考人於測驗時將電子計算器放置於桌面或使用，經勸阻無效，仍執意使用者，除該科目成績以零分計外；該電子計算器將由監試人員保管至該節測驗結束後歸還。

專業科目 1：工藝概論(琺瑯、金工、工藝美學等) (共 3 頁)

本科分數共 100 分

※請填入入場通知書編號:_____

題目一：【15 分】

請敘述您對工藝美術 (Craft Art) 的理解？並可就其中的金屬工藝部分論述您的看法。

題目二：【10 分】

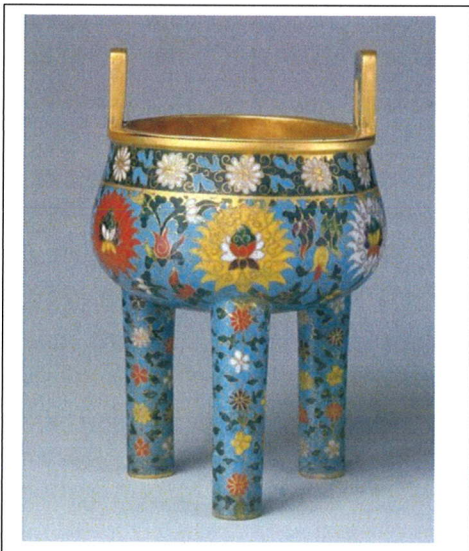
純黃金通常以 24K 來代表，請說明什麼是 18K 金及 14K 金？

題目三：【10 分】

工藝創作十分注重媒材的選擇與運用，在以下三種工藝類別，金工工藝、木工工藝、陶瓷工藝中選擇一種工藝種類，舉例 5 種該工藝會使用的到工具有哪些？

題目四：【15 分】

請說明此工藝品的背景知識？製作技術為何？並說明其製作工序？



題目五：【15分】

請從生活中找出一件令你感動的事件做為靈感來源，以線條表現設計一件飾品並說明設計想法。

題目六：【10分】

每件工藝品的完成都需經過一個設計創作的過程才能展現最後的樣貌，請說明此過程包含哪些？

題目七：【10分】

請選擇一場您印象深刻的工藝展覽或是一位您欣賞的工藝家，敘述內容重點及您的心得。

題目八：【15分】

「2021 臺灣工藝競賽」黃淑萍的作品「天高水承」及蔡政宏的作品「天際線」並獲二等獎，可就這兩件作品之材質、技術、造型、美學或其他面向，說明自己的看法。

黃淑萍「天高水承」



蔡政宏「天際線」

