

中國醫藥大學109學年度 學士後中醫學系入學招生考試 國文 試題

考試開始鈴響前，不得翻閱本試題！

★考試開始鈴響前，考生請注意：

- 一、不得將智慧型手錶及運動手環等穿戴式電子裝置攜入試場，違者扣減其該科成績五分。
- 二、請確認手機、電子計算機、手提袋、背包與飲料等，一律置於試場外之臨時置物區。手錶的鬧鈴功能必須關閉。
- 三、就座後，不可擅自離開座位。考試開始鈴響前，不得書寫、劃記、翻閱試題本或作答。
- 四、坐定後，雙手離開桌面，檢查並確認座位標籤與電腦答案卡之准考證號碼是否相同？
- 五、請確認桌椅下與座位旁均無其他非必要用品。如有任何問題請立即舉手反映。

★作答說明：

- 一、本試題（含封面）共 10 頁，如有缺頁或毀損，應立即舉手請監試人員補發。
- 二、選擇題答案請依題號順序劃記於電腦答案卡，在本試題紙上作答者不予計分；電腦答案卡限用 2B 鉛筆劃記，若未按規定劃記，致電腦無法讀取者，考生自行負責。
- 三、選擇題為單選題，共 50 題，每題 2 分，共計 100 分，請選擇最合適的答案。
- 四、本試題必須與電腦答案卡一併繳回，不得攜出試場。

中國醫藥大學 109 學年度學士後中醫學系入學招生考試
國文 試題

- 下列常見詞語「」內的字，讀音皆正確的選項是：
甲、長「吁」短歎：ㄒㄩ 乙、樂透彩「券」：ㄩㄢˋ 丙、劍拔「弩」張：ㄋㄨˊ
丁、浪費公「帑」：ㄊㄨㄥˋ 戊、「正」月初一：ㄓㄥˋ 己、天衣無「縫」：ㄈㄥˊ
(A) 甲丙丁 (B) 甲丁戊 (C) 乙丙己 (D) 乙戊己 (E) 丙丁戊
- 下列選項，用字完全正確的是：
(A) 新型冠狀病毒肆謔全球，已逾數萬人死亡，同時重創世界經濟發展
(B) 面對武漢肺炎，與其沮咒病毒，不如勤加洗手，卻實做好個人衛生
(C) 防疫期間，囤積口罩哄抬價格的行為，已觸患傳染病防治法之規定
(D) 能曲突徙薪、超前部署，是台灣防疫工作獲得高度成效的關鍵之一
(E) 刻意隱匿病情、四處散播病毒的人，真是罪無可換，應當處以重刑
- 下列詞語，可代稱「月亮」的共有幾個？
金烏、玄兔、姮娥、冰輪、望舒、皓魄、嬋娟、玉蟾
(A) 三個 (B) 四個 (C) 五個 (D) 六個 (E) 七個
- 陶淵明〈歸去來辭〉：「景翳翳以將入，撫孤松而盤桓。」下列選項中之「景」字，何者與此句「景」字意思相同？
(A) 朱光馳北陸，浮「景」忽西沉 (B) 懷雜道轉迴，尋異「景」不延
(C) 「景」物紛為異，人情賴此同 (D) 張組眺倒「景」，列筵矚歸潮
(E) 青春易蹉跎，晚「景」看淒涼
- 古人言談、行文常使用「謙詞」，以示自我謙抑。下列選項「」內的詞語，何者屬於謙詞？
(A) 「足下」方溫經，猥不敢相煩
(B) 若亡鄭而有益於君，「敢」以煩執事
(C) 句踐之困於會稽而歸，「臣妾」於吳者，三年而不倦
(D) 若舍鄭以為「東道主」，行李之往來，共其乏困，君亦無所害
(E) 此悉貞良死節之臣，願「陛下」親之、信之，則漢室之隆，可計日而待也
- 依動物的特性來造語，意義有正面、有負面。下列成語，哪一組都是正面或肯定的意義？
(A) 筆走龍蛇／名魁虎榜／巴蛇吞象 (B) 羚羊掛角／木雞養到／鳶飛魚躍
(C) 獨占鰲頭／馬革裹屍／沐猴而冠 (D) 鳳毛麟角／犬馬之勞／馬牛襟裾
(E) 牛驥同皁／守株待兔／狗彘不若
- 下列「」中，有關「法律統一用字」及「法律統一用語」的運用，何者正確？
(A) 在中央流行疫情指揮中心的「規畫」下，防疫成效備受世界各國讚譽
(B) 符合補償辦法規定的受災戶，可向政府相關單位「聲請」補助或紓困
(C) 交通部觀光局的「僱員」，在桃園機場執行勤務時，感染了武漢肺炎
(D) 因應武漢肺炎，勞動部「制定」安心就業計畫，自今年1月15日生效
(E) 居家隔離者有擅自外出或其他違規情節，可處10萬至100萬元「罰鍰」

中國醫藥大學 109 學年度學士後中醫學系入學招生考試
國文 試題

8. 「國立故宮博物院，簡稱故宮，俗稱臺灣故宮或臺北故宮，別名中山博物院，為臺灣最具規模的博物館以及臺灣八景之一，也是古代中國藝術史與漢學研究機構。館舍坐落在臺北市士林區，□□□□，富麗堂皇，堪稱是建築藝術的代表。」
上列敘述，□□□□中，最不適合填入的詞語是：
(A) 畫閣朱樓 (B) 鳥革翬飛 (C) 簞門圭竇 (D) 雕梁畫棟 (E) 鉤心鬥角
9. 某大學校長寫信給立法委員，信封上的啟封詞，最適當的選項是：
(A) 敬啟 (B) 道啟 (C) 安啟 (D) 台啟 (E) 勛啟
10. 荷默希坎姆〈十月的天空〉：「若欠缺有待克服的障礙，在多樣的人生經驗中將失去一些回饋的喜悅；若欠缺需要跋涉的黑谷，山頂的時光，只怕不到一半的美妙。」
下列詩句的寓意與上文最相近的選項是：
(A) 不肯迂迴入醉鄉，乍吞忠梗沒滄浪 (B) 詠到毛詩風第一，畫來眉樣月初三
(C) 落盡殘紅始吐芳，獨佔人間第一香 (D) 不經一番寒徹骨，焉得梅花撲鼻香
(E) 更深彈罷背孤燈，窗雪蕭蕭打寒竹
11. 拿破崙說：「『不可能』這個詞，只在愚人的字典中找得到。」這句話主要是在提醒我們不要犯什麼錯？
(A) 如丘而止 (B) 一得之愚 (C) 猶豫不決 (D) 一曲之見 (E) 大愚不靈
12. 孔子曰：「後生可畏，焉知來者之不如今也？」下列詩句意涵最接近「讚嘆後起之秀、人才輩出」的選項是：
(A) 平生不敢輕言語，一叫千門萬戶開 (B) 三千弟子標青史，萬代先生號素王
(C) 桐花萬里丹山路，雛鳳清於老鳳聲 (D) 江東子弟今雖在，肯與君王捲土來
(E) 古來將相本無種，庸眾何為色不平
13. 屈原〈漁父〉：「滄浪之水清兮，可以濯吾纓；滄浪之水濁兮，可以濯吾足。」漁父要向屈原表達的處世理念，與下列何者的表現最相近？
(A) 遭紛濁而遷逝兮，漫踰紀以迄今
(B) 順凱風以從遊兮，至南巢而壹息
(C) 鳥獸不可與同群，吾非斯人之徒與而誰與
(D) 非其君不事，非其民不使；治則進，亂則退
(E) 念高危，則思謙沖而自牧；懼滿溢，則思江海而下百川
14. 漢樂府〈長歌行〉：「青青園中葵，朝露待日晞。陽春布德澤，萬物生光輝。常恐秋節至，焜黃華葉衰。百川東到海，何時復西歸？少壯不努力，老大徒傷悲。」根據本詩，下列選項中「水」的意象，何者與「百川東到海，何時復西歸」最接近？
(A) 獨憐京國人南竄，不似湘江水北流 (B) 憶君淚落東流水，歲歲花開知為誰
(C) 黃河之水天上來，奔流到海不復回 (D) 請君試問東流水，別意與之誰短長
(E) 送君腸斷秋江水，一去東流何日歸

中國醫藥大學 109 學年度學士後中醫學系入學招生考試
國文 試題

15. 瓦歷斯·諾幹：「在巨大的黑夜消褪之前／在綿密的烏雲逝去之前／我謹守啼鳴的誓言／呼喚終將來臨的金陽／刺破面具背後的不公／戳穿神話背後的不平」

細繹上列現代詩，可知所歌詠的對象應是：

- (A) 蛙 (B) 雞 (C) 夜鶯 (D) 烏鴉 (E) 貓頭鷹

16. 根據下文，我們要使生命具有可讀性，應該如何做？

蔡琴唱過：「讀你千遍也不厭倦。」然而，今天我們發現的是讀你一遍就已厭倦，為什麼？因為，面目可憎！你要知道，情愛就是要閱讀對方，一頁一頁地翻開。問題在：愛人的心不能是玻璃做的，是玻璃做的，就沒有閱讀人的能力。此外，我們本身要有可讀性，所以生命要隨歲月生長，否則，人世間怎有一生一世的愛，怎有天長地久的愛！（王邦雄〈再論緣與命〉）

- (A) 大量購買書籍 (B) 追求青春永駐 (C) 保持樂觀精神
(D) 學習逆來順受 (E) 不斷充實內涵

17. 閱讀下文，選出敘述最適當的選項：

古之君子，不必仕，不必不仕。必仕則忘其身，必不仕則忘其君。譬之飲食，適於飢飽而已。然士罕能蹈其義、赴其節。處者安於故而難出，出者狃於利而忘返。於是有違親絕俗之譏，懷祿苟安之弊。（蘇軾〈靈壁張氏園亭記〉）

- (A) 作者強調仕宦之路多坎坷，極力反對讀書人當官
(B) 作者稱許「安於故而難出」的處者，以之為讀書人的典範
(C) 作者認為「違親絕俗」、「懷祿苟安」皆是躁進必仕的弊端
(D) 「古之君子，不必仕，不必不仕」意近於「用之則行，舍之則藏」
(E) 本文主旨同於「居廟堂之高，則憂其民；處江湖之遠，則憂其君」

18. 閱讀下文，請判斷王於期認為趙襄主學「駕御之術」時，必須掌握的最重要訣竅是哪一選項？

趙襄主學御於王於期，俄而與於期逐，三易馬而三後。襄主曰：「子之教我御，術未盡也。」對曰：「術已盡，用之則過也。凡御之所貴：馬體安於車，人心調於馬，而後可以追速致遠。今君後則欲逮臣，先則恐逮於臣。夫誘道爭遠，非先則後也，而先後心皆在於臣，尚何以調於馬？此君之所以後也。」（《韓非子·喻老》）

- (A) 馬體安於車 (B) 人心調於馬 (C) 心皆在於臣
(D) 追速以致遠 (E) 誘道而爭遠

19. 蔣勳說：「人常常覺得生命裡有那麼多的遺憾，大概是因為不知道放棄，忙著占有、占有、再占有，一路抓，一路丟，結果是一無所得，連原來拿在手上的，也沒有仔細看清楚。」下列哪一個詞語最適合作為這段文字的註腳？

- (A) 欲深谿壑 (B) 得不償失 (C) 利令智昏 (D) 虎嚙狼吞 (E) 偃鼠飲河

20. 子曰：「興於□，立於□，成於□。」空格依序應填入：

- (A) 禮、智、信 (B) 仁、義、禮 (C) 智、仁、勇 (D) 詩、禮、樂 (E) 禮、信、仁

中國醫藥大學 109 學年度學士後中醫學系入學招生考試
國文 試題

21. 閱讀下列文字，括號中甲、乙、丙、丁應填入的書名或作者，依序是哪一選項？

「(甲)不但是史學、也是文學的權威，它的文學技巧，表現在記敘辭令和描寫戰爭上最為傑出。另外有兩部書，同樣是文學的經典：(乙)首創紀傳體，在 130 篇中，列傳佔了全書的過半數，可見歷史的史觀是以人物為中心的；他所描寫的人物，至今也都還活現在紙上。(丙)則成書於四人之手，後來的正史全用它的體製，斷代成書。而(丁)以一人之力，編寫唐及五代兩部正史；反對用《春秋》褒貶之義來抹殺或歪曲史實的做法，表現了出色的史學思想。」

- (A) 左傳、史記、漢書、司馬光 (B) 史記、漢書、左傳、司馬光
(C) 左傳、史記、漢書、歐陽修 (D) 戰國策、史記、漢書、歐陽修
(E) 戰國策、史記、漢書、司馬光

※閱讀下文後，回答 22-23 題

晉獻公之喪，秦穆公使人弔公子重耳，且曰：「寡人聞之：『亡國恆於斯，得國恆於斯。』雖吾子儼然在憂服之中，喪亦不可久也，時亦不可失也，孺子其圖之！」
以告舅犯。舅犯曰：「孺子其辭焉。喪人無寶，仁親以為寶。父死之謂何？又因以為利，而天下其孰能說之。孺子其辭焉。」
公子重耳對客曰：「君惠弔亡臣重耳，身喪父死，不得與於哭泣之哀，以為君憂。父死之謂何？或敢有他志以辱君義。」稽顙而不拜。哭而起，起而不私。
子顯以致命於穆公。穆公曰：「仁夫公子重耳！夫稽顙而不拜，則未為後也，故不成拜；哭而起，則愛父也；起而不私，則遠利也。」(節錄自《禮記·檀弓下》)

22. 「喪亦不可久也，時亦不可失也」意謂：

- (A) 出外逃亡不可太久，不可錯過回國繼承君位的時機
(B) 出外逃亡不可太久，應隨時戒慎恐懼避免任何過失
(C) 不可拖延過久才辦理喪事，更不可錯過了良辰吉時
(D) 辦理喪事的時間不可太久，守喪時也不可以有過失
(E) 辦理喪事的時間不必太久，應該珍惜時間充實自己

23. 重耳「稽顙而不拜」是因為：

- (A) 過度傷心，以致於忘記遵守禮節 (B) 明確表達對已故父親的深重敬愛
(C) 尚在守喪期間內，跪拜不合禮節 (D) 重耳位高，依禮不必向使者拜謝
(E) 表明自己還不是晉獻公的繼位人

24. 小白是位善於利用時間的高手，以下為其某日行程：「日曙→讀書」、「夕春→散步」、「昧旦→舞劍」、「晌午→小睡」、「日晡→訪友」、「未時→練字」。若以二十四小時制來標示時間，其行動依序應是：

- (A) 舞劍、讀書、小睡、練字、訪友、散步 (B) 讀書、訪友、散步、舞劍、小睡、練字
(C) 讀書、小睡、舞劍、練字、訪友、散步 (D) 舞劍、讀書、小睡、練字、散步、訪友
(E) 舞劍、練字、訪友、小睡、散步、讀書

中國醫藥大學 109 學年度學士後中醫學系入學招生考試
國文 試題

25. 鄭燮〈竹石〉：「咬定青山不放鬆，立根原在破巖中。千磨萬擊還堅勁，任爾東西南北風。」作者藉巖竹的堅勁精神，暗寓意志堅定，不向現實環境低頭的志節。下列詩句所呈現的意涵與〈竹石〉詩最相近的選項是：
- (A) 征夫懷遠路，夙駕上危巒。獨掩窮途淚，長歌行路難
(B) 綠江深見底，高浪直翻空。慣是湖邊住，舟輕不畏風
(C) 精衛銜微木，將以填滄海。刑天舞干鉞，猛志固常在
(D) 年高須告老，名遂合退身。少時共嗤謔，晚歲多因循
(E) 馴擾將無懼，翻飛幸不猜。甘從上林裡，飲啄自徘徊
26. 下列關於天人關係的敘述，依序應為哪一位先秦諸子的看法？
- 甲、天行有常，不為堯存，不為桀亡。應之以治則吉，應之以亂則凶
乙、天地不仁，以萬物為芻狗；聖人不仁，以百姓為芻狗
丙、盡其心者，知其性也。知其性則知天矣。存其心，養其性，所以事天也
- (A) 荀子、楊朱、莊子 (B) 荀子、老子、孟子 (C) 墨子、楊朱、孟子
(D) 墨子、老子、莊子 (E) 墨子、楊朱、莊子
27. 下列選項，用字完全正確的是：
- (A) 她的談吐風采，及優雅大方的姿態，讓在座的女士都相形見拙
(B) 對手傲慢的態度，讓大家同仇敵愾，立誓用亮眼的業績出一口氣
(C) 他每天吃消夜，油炸甜食都不忌口，想當然耳會有三高的健康警訊
(D) 人應努力成長學習，若是庸庸碌碌，即使活得長久，也只是虛度此生
(E) 同學在課堂上分享的故事，不僅讓大家覺得獲益豐富，也十分奈人尋味
28. 下列關於先秦諸子的發展與影響，敘述正確的是：
- (A) 孔子以「仁」為其學說核心，對夏商周三代都產生了重大影響
(B) 老莊學說主張「自然、無為」，影響力及貢獻極大，與儒家並稱顯學
(C) 墨子主張「兼相愛、交相利」，反對一切戰爭，在立場上與儒家對立
(D) 法家包括商鞅的「術」、申不害的「勢」與慎到的「法」，而由韓非集其大成
(E) 縱橫家在戰國時期，以縱橫捭闔之策遊說諸侯，張儀、鄒衍都是著名的謀士
29. 張岱〈自題小像〉：「功名邪？落空。富貴邪？如夢。忠臣邪？怕痛。鋤頭邪？怕重。著書二十年邪？而僅堪覆甕。之人邪，有用莫用？」
- 有關文中的作家處境，最適當的描述是：
- (A) 晴耕雨讀，安貧樂道 (B) 自我嘲諷，一事無成 (C) 棄文務農，悔不當初
(D) 落魄狼狽，賣文維生 (E) 面對抉擇，茫然無措
30. 范仲淹〈嚴先生祠堂記〉：「微先生不能成光武之大，微光武豈能遂先生之高哉？而使貪夫廉，懦夫立，是大有功於名教也。」
- 范仲淹形容漢光武帝與嚴光之間的關係，下列詞語最適合用來形容的是：
- (A) 相得益彰 (B) 伯仲之間 (C) 唇亡齒寒 (D) 雙雄競秀 (E) 推心置腹

中國醫藥大學 109 學年度學士後中醫學系入學招生考試
國文 試題

31. 子曰：「衣敝緼袍，與衣狐貉者立，而不恥者，其由也與！不佞不求，何用不臧？」子路終身誦之。子曰：「是道也，何足以臧？」（《論語·子罕》）

根據本文，下列解釋正確的是：

- (A) 「與衣狐貉者立，而不恥者」：子路不齒與穿著狐貉皮襖的人站在一起
- (B) 「不佞不求」：孔子提醒子路，不要因自卑反而表現自大
- (C) 「何用不臧」：孔子批評子路這種行為是不善的
- (D) 「終身誦之」：子路藉由記誦孔子的話，時時糾正自己不當的行為
- (E) 「是道也，何足以臧」：孔子認為這是很基本的道理，不值得稱道

※閱讀下文後，回答 32-34 題

然必至草堂，而後浣花有專名，則以少陵浣花居在焉耳。
行三四里為青羊宮，溪時遠時近。竹柏蒼然，隔岸陰森者盡溪，平望如薺。水木清華，神膚洞達。自宮以西，流匯而橋者三，相距各不半里。昇夫云通灌縣，或所云「江從灌口來」是也。
人家住溪左，則溪蔽不時見，稍斷則復見溪。如是者數處，縛柴編竹，頗有次第。橋盡，一亭樹道左，署曰「緣江路」。過此則武侯祠。祠前跨溪為板橋一，覆以水檻，乃睹「浣花溪」題榜。過橋，一小洲橫斜插水間如梭，溪周之，非橋不通。置亭其上，題曰「百花潭水」。由此亭還度橋，過梵安寺，始為杜工部祠。像頗清古，不必求肖，想當爾爾。（節錄自鍾惺〈浣花溪記〉）

32. 下列「」中的字，意思前後相同的是：

- (A) 則「以」少陵浣花居在焉耳／君子不「以」言舉人，不以人廢言
- (B) 隔岸陰森者「盡」溪／寡人之於國也，「盡」心焉耳矣
- (C) 則溪蔽不「時」見／天不再與，「時」不久留
- (D) 一亭「樹」道左／終身之計，莫如「樹」人
- (E) 「乃」睹浣花溪題榜／問今是何世，「乃」不知有漢，無論魏晉

33. 有關上文的說明，最適當的是：

- (A) 本文是作者溯溪而行所見之景色
- (B) 此溪之名稱由來和杜甫的居室有關
- (C) 本文主要是採用視覺、聽覺交互描寫
- (D) 溪水時見時隱是因為樹木繁茂擋住視線
- (E) 作者對杜甫祠堂中的畫像粗劣頗有微詞

34. 下列對聯中歌詠的人物，與文中「武侯祠」所供奉的人物相同的是：

- (A) 一對二表三分鼎／六出七縱八陣圖
- (B) 讀孔子遺書惟愛春秋一部／存漢家正統豈容吳魏三分
- (C) 二帝蒙塵，淚血千秋含激憤／一生完節，清風萬古仰忠貞
- (D) 剛正不阿，留得正氣沖霄漢／幽愁發憤，鑄成信史照塵寰
- (E) 氣備四時，與天地日月鬼神合其德／教垂萬世，繼堯舜禹湯文武作之師

中國醫藥大學 109 學年度學士後中醫學系入學招生考試
國文 試題

35. 下列有關祝賀的題辭，搭配正確的是：
(A) 輸巧婁明／工廠 (B) 陶朱媲美／藝廊 (C) 秘傳金匱／餐廳
(D) 左圖右史／政界 (E) 高軒蒞止／法界
36. 下列乃龔鼎孳為北京某劇樓題寫的一副對聯，正確的順序應是：
甲、五萬春花如夢裡 乙、看遍翠暖珠香 丙、曾睡崑崙
丁、大千秋色在眉頭 戊、記得丁歌甲舞 己、重遊瞻部
(A) 甲乙丙丁戊己 (B) 甲戊己丁乙丙 (C) 丁乙己甲戊丙
(D) 丁戊丙甲乙己 (E) 丁乙丙甲戊己
37. 下列文句，不屬於誇飾法的是：
(A) 舳艫千里，旌旗蔽空
(B) 西北有高樓，上與白雲齊
(C) 瞋目視項王，頭髮上指，目眦盡裂
(D) 一封朝奏九重天，夕貶潮陽路八千
(E) 貧賤則懼於飢寒，富貴則流於逸樂，遂營目前之務，而遺千載之功
38. 〈武帝求茂材異等詔〉：「蓋有非常之功，必待非常之人。故馬或奔踶而致千里，士或有負俗之累而立功名。夫泛駕之馬，跣弛之士，亦在御之而已。其令州郡察吏民有茂材異等，可為將相及使絕國者。」
下列選項何者與漢武帝所下詔書內容不符？
(A) 對任內的功業有廣大願景 (B) 對自己的管理方式深具信心
(C) 敢用特立獨行、標新立異的人 (D) 對「才能」的重視遠勝於「德行」
(E) 有才之人仍須歷練，否則恐致亡國
39. 王灣〈次北固山下〉：「客路青山下，行舟綠水前。潮平兩岸闊，風正一帆懸。海日生殘夜，江春入舊年。鄉書何處達？歸雁洛陽邊。」詩歌常以洗鍊的文句描寫景物，下列選項何者與本詩所述不符？
(A) 旅行時在船上所見之景 (B) 當時應該屬於漲潮時分 (C) 以逆風向前來暗喻心境
(D) 夜將盡時太陽冉冉升起 (E) 春天宣告轉眼又過一年
40. 有關本文中老闆娘的這段話，下列最適合的描述是：
- 提起我們花橋榮記，那塊招牌是響噹噹的。當然，我是指從前桂林水東門外花橋頭，我們爺爺開的那家米粉店。黃天榮的米粉，桂林城裏，誰人不知？那個不曉？爺爺是靠賣馬肉米粉起家的，兩個小錢一碟，一天總要賣百把碟，晚來一點，還吃不著呢。(白先勇〈花橋榮記〉)
- (A) 對現今事業有成的志得意滿 (B) 對爺爺祖孫情誼的懷念追憶
(C) 對無法重回過去榮光的感傷 (D) 對往日風光回憶的自信驕傲
(E) 對未能習得祖傳手藝的懊悔

中國醫藥大學 109 學年度學士後中醫學系入學招生考試
國文 試題

41. 依據文意，□內最適合填入的詞語是：

但我總會記得一些什麼吧，崩解的意識像是秋日的□，一會兒盪到我的眼前，還看得不夠真切，再一會又擺回心底的黑暗處。我記得童年老家穀倉的□，轉身，卻發現穀倉裡空無一人。我尋遍所有的角落，直到夜幕低垂，放聲哭了一場。我一遍一遍□當年被遺棄的感覺。(呂政達〈最慢板〉)

- (A) 鞦韆／大風吹／回味 (B) 鞦韆／捉迷藏／溫習 (C) 鞦韆／捉迷藏／回味
(D) 翹翹板／捉迷藏／回味 (E) 翹翹板／大風吹／溫習

42. 下列是陳映真〈父親〉的一段文句，請依文意選出最適當的排序：

這以後，父親白日裡勞動，

甲、幾年後，父親在那些上了中學的同學尚未畢業以前

乙、取得日政下「高小政教員」的文官資格

丙、通過了檢定考試

丁、夜夜挑燈苦讀，凌晨始休

- (A) 甲乙丙丁 (B) 乙丁甲丙 (C) 乙甲丁丙 (D) 丁甲丙乙 (E) 丁乙丙甲

※閱讀下文後，回答 43-44 題

有野趣而不知樂者，樵牧是也；有果蓏而不及嘗者，菜傭牙販是也；有花木而不能享者，達官貴人是也。古之名賢，獨淵明寄興，往往在桑麻松菊、田野籬落之間。東坡好種植，能手接花木。此得之性生，不可得而強也。強之，□授以花史，□艷然擲而去之。□果性近而復好焉，請相與偃曝於林間，諦看花開花落，□與千萬年興亡盛衰之轍何異？雖謂二十一史盡在左編一史中可也。(陳繼儒〈花史跋〉)

注：《花史》，書名，即《花史左編》。

43. 上文中的□，依序應為：

- (A) 將、便、若、雖 (B) 便、若、雖、將 (C) 若、將、雖、便
(D) 雖、將、若、便 (E) 雖、若、便、將

44. 關於本文主旨，最適當的選項是：

- (A) 勿因利益當前，而忽略了自然之美
(B) 鼓勵效法陶潛與東坡，享受田園之樂
(C) 環境能改變人的氣性，應多與大自然接觸
(D) 讀二十一史不如讀花史，更能明白萬物興變
(E) 擁有與自然契合的靈性，才可品味山林間的野趣

45. 下列成語，非出自先秦諸子的是：

- (A) 齊人之福 (B) 巧言令色 (C) 殺身成仁 (D) 雞鳴狗盜 (E) 為淵驅魚

46. 下列「 」中的字，讀音前後相同的是：

- (A) 「朔」日／橫「槩」賦詩 (B) 「偈」語／玩歲「愒」日 (C) 「戮」力／「繆」以千里
(D) 「溽」暑／海市「蜃」樓 (E) 「痾」僕／父母「劬」勞

中國醫藥大學 109 學年度學士後中醫學系入學招生考試
國文 試題

※閱讀下文後，回答 47-48 題

蝨蝨者，善負小蟲也。行遇物，輒持取，印其首負之。背愈重，雖困劇，不止也。其背甚澀，物積因不散，卒躓仆不能起。人或憐之，為去其負。苟能行，又持取如故。又好上高，極其力不已，至墜地死。(柳宗元〈蝨蝨傳〉)

47. 下列「 」內的詞，前後意思相同的是：
- (A) 「善」負小蟲也／亦余心之所「善」兮，雖九死其猶未悔
 - (B) 雖困「劇」／狂夫富貴在青春，意氣驕奢「劇」季倫
 - (C) 「卒」躓仆不能起／秦任商君，國以富強，其後「卒」并六國而成帝業
 - (D) 「苟」能行／臨財毋「苟」得，臨難毋苟免
 - (E) 極其力不「已」／不有博奕者乎？為之，猶賢乎「已」
48. 柳宗元利用蝨蝨的生物特性，最可能暗喻什麼道理？
- (A) 拒人千里，不識好歹
 - (B) 黔驢技窮，徒勞無功
 - (C) 螳臂擋車，不切實際
 - (D) 好高騖遠，生財無道
 - (E) 嗜取無厭，不知悔悟
49. 下面成語，何者不能用來形容美女？
- (A) 姑射神人
 - (B) 顏如宋玉
 - (C) 皓齒蛾眉
 - (D) 領如蝨蝨
 - (E) 出水芙蓉
50. 下列「 」內的詞語，使用最適當的是：
- (A) 老陳憑藉著自己是總經理的親戚，時常「橘化為枳」仗勢欺人
 - (B) 小明為了存錢買房子，省吃儉用，即使「簞食壺漿」也要堅持到底
 - (C) 小華凡事不與人爭，在工作崗位上總是展現「拱手而取」的謙讓態度
 - (D) 商場上的爾虞我詐，讓他不禁懷念家鄉「雞犬相聞」、人情濃厚的生活
 - (E) 感於社會風氣逐日敗壞，政府決定大刀闊斧、「矯俗干名」好好整頓一番

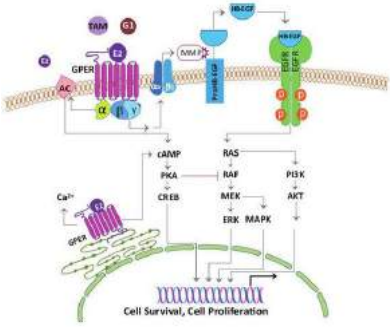
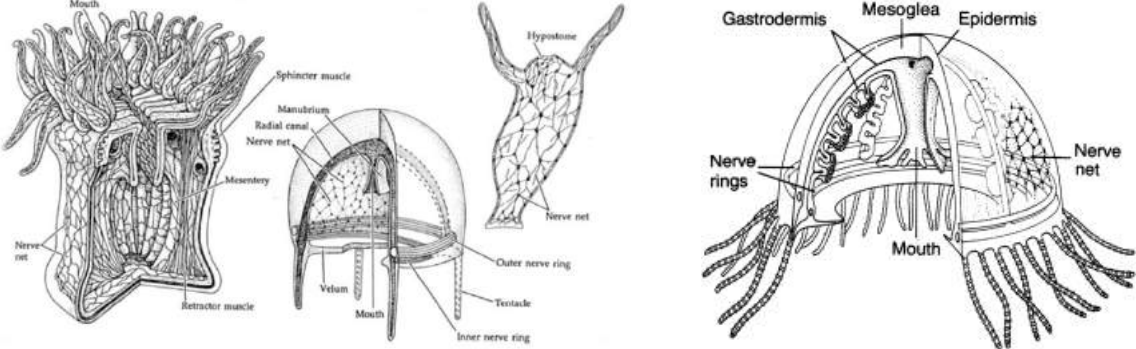
中國醫藥大學 109 學年度學士後中醫學系入學招生考試國文試題參考答案

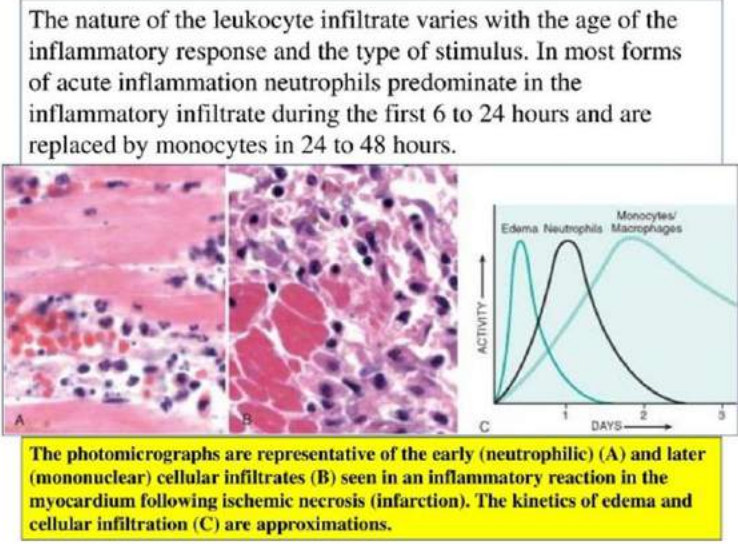
題號	答案	題號	答案	題號	答案	題號	答案	題號	答案
1	B	11	A	21	C	31	E	41	B
2	D	12	C	22	A	32	A	42	D
3	E	13	D	23	E	33	B	43	D
4	A	14	C	24	A	34	A	44	E
5	B	15	B	25	C	35	A	45	D
6	B	16	E	26	B	36	C	46	A
7	E	17	D	27	C	37	E	47	C
8	C	18	B	28	C	38	E	48	E
9	E	19	A	29	B	39	C	49	B
10	D	20	D	30	A	40	D	50	D

科目	題號	釋 疑 答 覆	釋疑結果
國文	13	<p>1. 考生舉證之三民版國文第五冊教師用書第 12 頁及康熙版國文第五冊教師用書第 15 頁原文解讀並無疑義。〈滄浪歌〉之意旨，確實如〈漁父〉前文所說：「聖人不凝滯於物，而能與世推移。世人皆濁，何不泥其泥而揚其波？衆人皆醉，何不哺其糟而歎其醜？何故深思高舉，自令放爲？」此亦本題命題主旨所在，也是漁父要告訴屈原的處世道理。「與世推移」意思是「隨世局而進退轉移」亦即「邦有道則見，無道則隱」、「治則進，亂則退」，是對世局治亂的應對方式。據此「不凝滯於物，而能與世推移」、「邦有道則見，無道則隱」、「選項(D)非其君不事，非其民不使；治則進，亂則退」都可以是答案，但前兩項並未見於本題選項中。「明哲保身」是處亂世的方法，和「與世推移」相較，少了處治世時應「盡心心力，鞠躬盡瘁」的積極面，不能將之劃上等號。</p> <p>2. 考生另認為：「順凱風以從遊兮，至南巢而壹息」。根據三民版楚辭第 152 頁語譯如下：「順著南風飄盪，來到了南巢才稍事休息。」意即可以依著環境處事，遇到什麼狀況，就做什麼事，與漁父所表達「與世推移、隨遇而安」意義最為相近。」此顯然望文生義，誤解屈原〈遠遊〉之意旨。〈遠遊〉乃屈原遭受巨大政治迫害，想要拋棄混濁的現實塵世而追隨神仙腳步遠遊仙境的想像，全文充滿了欲去不去的掙扎與矛盾。雖然後來成行卻時時流露掛念君王，懷念故都的情緒。選項(B)「順凱風以從遊兮，至南巢而壹息」乃屈原前往拜會仙人王喬經長途跋涉後稍事休憩的情景，純為敘事，與〈滄浪歌〉之意旨無涉。</p> <p>3. 綜上所述，原答案無誤，亦無疑義，故維持原答案。</p>	維持原答案
	19	<p>1. 題幹為蔣勳說：「人常常覺得生命裡有那麼多的遺憾，大概是因為不知道放棄，忙著占有、占有、再占有，一路抓，一路丟，結果是一無所得，連原來拿在手上的，也沒有仔細看清楚。」選項(B)得不償失，是指：做事所付出的功夫太多，而得到的成果太少。蔣勳的原文已請清楚楚說：「結果是一無所得」，何來得不償失？本段文字旨在告誡讀者慾望過深，結果不但會一無所得，甚至於連原來所擁有的，也未能完全掌握。故以「欲深谿壑」作為這段文字的註腳最適合。</p> <p>2. 考生另附蔣勳〈空〉一文，與本文主旨不同，所舉事例亦不恰。</p> <p>3. 綜上所述，原答案無誤，亦無疑義，故維持原答案。</p>	維持原答案

科目	題號	釋 疑 答 覆	釋疑結果
	27	<p>依照教育部國語辭典簡編本、教育部重編國語辭典修訂本、教育部成語典，釋疑答覆如下：</p> <ol style="list-style-type: none"> 解釋： 共同抱著憤恨心情，齊心同力抵禦敵人。參見「同仇敵愾」條。「天下臣民，知皇上有臥薪嘗膽之思，必共振敵愾同仇之氣。」(《清史稿·卷四二六·李宗義傳》) 典源： <ol style="list-style-type: none"> 「同仇」 豈曰無衣？與子同袍。王于興師，脩我戈矛。與子同仇。(《詩經·秦風·無衣》)： 「敵愾」： 衛甯武子來聘，公與之宴，為賦〈湛露〉，及〈彤弓〉，不辭，又不答賦。使行人私焉，對曰：「臣以為肄業及之也。昔諸侯朝正於王，王宴樂之，於是乎賦〈湛露〉，則天子當陽，諸侯用命也。諸侯敵王所愾，而獻其功，王於是乎賜之彤弓一，彤矢百，旅弓矢千，以覺報宴。今陪臣來繼舊好，君辱貺之，其敢干大禮以自取戾？」(《左傳·文公四年》) 注釋：敵王所愾：諸侯們一致抵禦天子痛恨的人。愾，憤恨。 答覆釋疑： <ol style="list-style-type: none"> 從典源來看，「同仇敵愾」是面對共同的仇敵而有憤恨的情緒。「愾」有恨、怒之意，「慨」則是悲嘆、感傷。不符合本題文句中所表達的情境。 考生提供的資料中，字典僅列出「同仇」的出處，也未列出關於「敵愾」的解釋，字典解釋並不完整，不能證明資料的正確性。 <p>綜上所述，原答案無誤，也無疑義，故維持原答案。</p>	維持原答案
	28	(C)選項中，原題應為「反對一切侵略戰爭」，因缺漏了「侵略」二字，造成題意不完整，如考生所提出，無法選出正確選項。故送分。	本題送分
化學	4	<p>題目中已給出平衡常數 $K = 2.3 \times 10^{-6}$，此數值趨近於零，故產物 1.0 mol NH₃ 會轉變成 1.5 mol 氫氣和 0.5 mol 氮氣，加上原來的 1.0 mol 氫氣會得到 2.5 mol 氫氣，在 1 L 的容器內形成 2.5 M 的氫氣，答案維持為(E)。</p>	維持原答案
	5	<p>Ni(CO)₄ 中的 Ni 為中性，故為 d¹⁰ 電子組態，d 軌域全填滿，無不成對電子，所以是逆磁物質，故答案維持為(A)。</p>	維持原答案
	17	<p>由於題目中離子溶液並非問是純物質或混合物，故可以判斷(D)是唯一可以選擇的答案。</p>	維持原答案
	21	<p>節面(nodal plane or nodal surface)包括 angular node 和 radial node 兩種，可以是平面(angular node)或球面(radial node)。4d 軌域會有 2 個 angular nodal surfaces 和 1 個 radial nodal surface，共 3 個節面，故答案維持為(D)。</p>	維持原答案
	35 及 46	<p>在酸性條件下，羧酸化合物和醇類主要形成酯類化合物。雖然，在酸性條件下酯類化合物亦有部分進行水解，但是此平衡反應趨向生成酯類。所以維持原答案。</p>	維持原答案

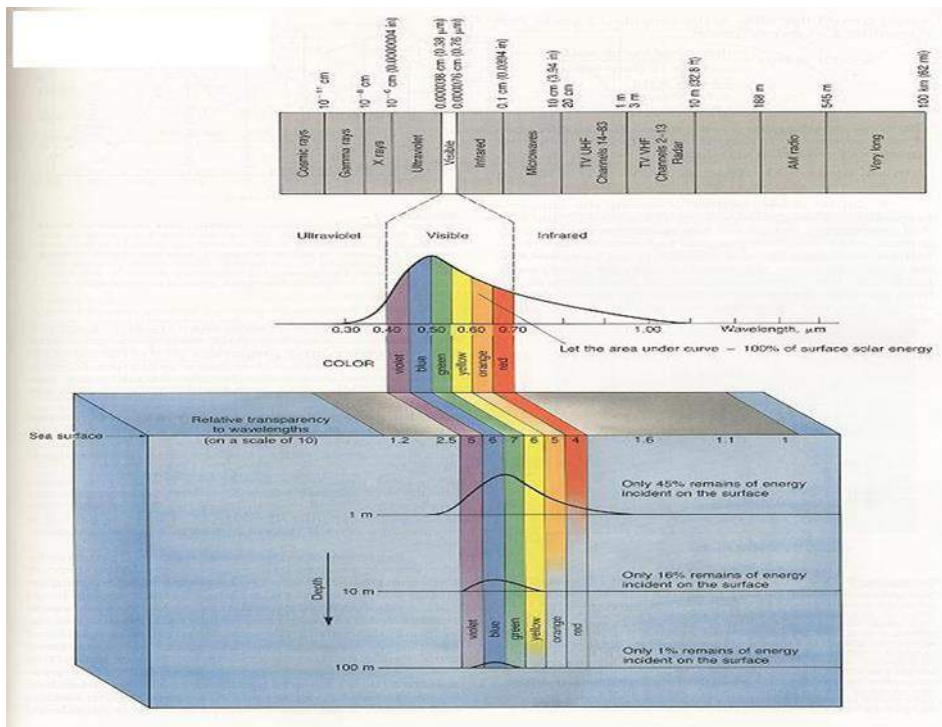
科目	題號	釋 疑 答 覆	釋疑結果
	43	在強酸性的條件下脫水生成主要產物為共軛的烯類化合物。如果有生成（A）選項的化合物其雙鍵在此條件下亦會重排產生共軛烯類產物。所以維持原答案。	維持原答案
	44	炔類化合物進行臭氧化反應在有加入還原劑的條件下會得到 1,2-雙酮化合物，不然會得到酸酐化合物。（B）選項在未加水的條件下主要產物應該為酸酐。所以維持原答案。	維持原答案
英 文	2	需注意 <i>pertain</i> （相關）使用需要同時有形容的主體，與被形容（為相關的）另一事物，譬如 A 與 B 相關（A <i>pertains to</i> B; 如：The rights that <i>pertain to</i> fatherhood), 但是本題目，只有單一主體（既有的方法），並無其他被形容（為相關）之事物，因此釋疑申請者之訴求在語用(language use)上不符合。更重要的是，英語母語人士絕對不會說：“ <i>pertained approaches</i> ”，這在所有的英語語料庫中，都不會找到這樣的用法。	維持原答案
	16	1. 需注意 <i>where</i> 關係代名詞是用來代替（前面有提及之地點），如： ---This is the restaurant (I am talking about). ---I met your father at the restaurant (last year). 我們可以用 <i>where</i> 來代替前面所提過的 restaurant，如：This is the restaurant where I met your father (last year). 從前面例句可以看出，要用 <i>where</i> 需要有前面指述之地點。但是在本題中，可以看出完全沒有與地點相關之指述物件/事物。 2. 就句意上來說， <i>paleontologist</i> （古生物學者），研究的並不是如同釋疑者所說的：生命是從哪裡來（因此用 <i>where</i> 在句意上也不適用），從國際知名古生物學會網站上可以看到，他們研究的範圍是古生物在時間軸上如何演化/生存。	維持原答案
	46	1. 46 題所在的原文中“a full merger of L1 and L2 knowledge systems is <i>not equivalent to two monolinguals housed in a single brain</i> ”詢問的是文章中一個形容片語（雙語者的腦袋不等同一個裝有兩個單語者的腦袋）是利用哪一種手法來描述，答案為(D) <i>metaphor</i> ，因為兩個單語者被比喻為住在一個雙語者的腦袋中，換言之，雙語者的腦袋被比喻為容納了兩個單語者的腦袋，這種比喻關係是「隱喻」（ <i>metaphor</i> ）手法。 2. 另外，“ <i>equivalent</i> ”（相當於）這個字，點出這裡的比喻關係為：將兩個東西（被比喻的事物與所比喻之主體）做類比，亦即兩者為「A『是』B」的隱喻關係。例如，「世界是一座舞台」（All the world is a stage.）將世界喻為舞台。 3. 本題答案不是(B) <i>personification</i> ，因為「擬人化」手法是指將非人的物體賦予人的特質（參見劍橋字典定義 <i>personification</i> : the act of giving a human quality or characteristic to something which is not human, or an example of this），本題的 <i>monolinguals</i> 單語者與 a full merger of L1 and L2 knowledge systems 雙語者（或 L1 與 L2 的合併者）都是「人」，不是「非人」或「物體」，所以與「擬人化」手法無關。	維持原答案
生 物 學	2	考生觀念有誤。 1. 動情素脂溶性是用細胞內 RECEPTOR 題目中未限定為細胞質或核內受體，Estrogen 本身便具有 GPER (G-protein coupling estrogen receptors)。	維持原答案

科目	題號	釋 疑 答 覆	釋疑結果
		<p>2. 只需考慮大 G protein (trimeric G protein)，不用考慮小 G protein (monomeric G protein).</p> <p>而非不需思考 G-protein coupling receptor.</p> <p>3. 丁應為錯誤，考生觀念有誤，estrogen 可與 GPCR 結合，Estrogen 本身便具有 GPER (G-protein coupling estrogen receptors)。</p> <p>https://www.ncbi.nlm.nih.gov/pmc/articles/PMC5125080/</p> <p>https://journals.plos.org/plosone/article?id=10.1371/journal.pone.0231786</p> <p>維持原答案為(D)</p> 	
4		<p>答案(C) C₃ 植物與 C₄ 植物的維管束鞘細胞的葉綠體中均可進行卡爾循環；因 C₃ 植物之維管束鞘細胞並無葉綠體，故答案 C 中已清楚指出應為 C₃ 植物的葉綠體，而 C₄ 植物的卡爾循環則在維管束鞘細胞的葉綠體進行，故答案(C)敘述為正確，不存在所提之相關疑慮。故維持原答案 (E)</p>	維持原答案
11		<p>Medusae 為重要的例子來說明 nerve net & nerve ring</p> <p>1. 附參考圖片如下：</p>  <p>2. 附小篇論文如下。</p> <p>https://www.cell.com/current-biology/pdf/S0960-9822(13)00359-X.pdf</p> <p>煩請撥冗細閱</p> <p>維持原答案(C)</p>	維持原答案

科目	題號	釋 疑 答 覆	釋疑結果
	12	<p>考生理解有誤，</p> <ol style="list-style-type: none"> 1. 請注意附圖下方時間軸。 2. 佐證的課本資料為統合各主要反應，時間軸與題目不同。 3. Journal 中 monocytes recruit neutrophils 可解讀為正回饋機制，並非說明 monocyte 必定在 neutrophils 之前。  <p>The nature of the leukocyte infiltrate varies with the age of the inflammatory response and the type of stimulus. In most forms of acute inflammation neutrophils predominate in the inflammatory infiltrate during the first 6 to 24 hours and are replaced by monocytes in 24 to 48 hours.</p> <p>The photomicrographs are representative of the early (neutrophilic) (A) and later (mononuclear) cellular infiltrates (B) seen in an inflammatory reaction in the myocardium following ischemic necrosis (infarction). The kinetics of edema and cellular infiltration (C) are approximations.</p>	維持原答案
	14	<p>原始設定為從「界」開始計算，但亦有課本從「域」開始計算，顧及考生使用之版本不盡相同，故開放(D)也為正確答案之一。修正本題答案為(D)或(E)</p>	更正答案為(D)或(E)
	15	<p>考生誤解字義！</p> <p>根毛是高等植物根尖表皮上的毛狀物，主要位於根的成熟區，形成根毛區。</p> <p>根毛上的真菌會釋放 growth factor 刺激「根」的生長及增加分支。</p> <p>維持原答案(D)</p>	維持原答案
	17	<p>謝謝考生提問及陳述見解，然而當中恐有誤解。</p> <ol style="list-style-type: none"> 1. 本題自題幹到各選項，均已明確表明為比較「糖解作用」及「檸檬酸循環」，而非「有氧呼吸」及「無氧呼吸」整個過程的比較。 2. 檸檬酸循環主要是醣類、脂肪與蛋白質的共同代謝路徑，所以只要能夠產生乙醯輔酶 A (acetyl CoA) 後，就能進入克氏循環來進行後續代謝，而過程中也沒有需要氧氣的供給，所以選項 C 內容是正確的。本題的答案仍為(E)。 	維持原答案
	19	<p>題 A 選項為「紅茄苳是台灣現生紅樹林植物」，意指紅茄苳在台灣為現生並未滅絕，實際上台灣種之紅茄苳在台灣已滅絕。考生所提供有關紅茄苳資料，若屬實(未提供學術界驗證資料)只能說明為自國外引進之相似物種。故維持原答案(A)。</p>	維持原答案
	21	<p>考生思考方向錯誤，「受體是存在細胞質內」不是題目設定之分類依據，否則，為何 thyroid hormone 未被納入？</p> <p>維持原答案(D)</p>	維持原答案

科目	題號	釋 疑 答 覆	釋疑結果
----	----	---------	------

26



摘自 Thurman, H. V. (1993) "Essentials of Oceanography", 4th ed.

1. 提出釋疑考生未附上任何佐證資料，所提理由似屬個人猜想。
2. 藍光在海水的穿透度較其他色光為高，是海水特性之基礎知識，附課本截圖如上方。
3. 在可見光中以藍光在海水的穿透度最大，此乃為何海水主要呈現藍色的原因。

維持原答案(A)

維持原答案

27

題目為”目前全球的人口數為多少？”，根據世界人口時鐘網站資料 (<https://countrymeters.info/en>)，截至今年四月底止全世界人口已達 77.6 億，接近約 80 億人。故維持原答案(C)。

維持原答案

29

問題為哪一生態系平均每年每平方公尺的固碳量(primary productivity; g C/m²/yr)最高?
目前資料顯示 (ISBN 978-1-259-25199-3; p. 227, Table 10.1):
珊瑚礁生態系: 1500-3700 g C/m²/yr
海草床生態系: 550-1100 g C/m²/yr
故維持原答案(D)

維持原答案

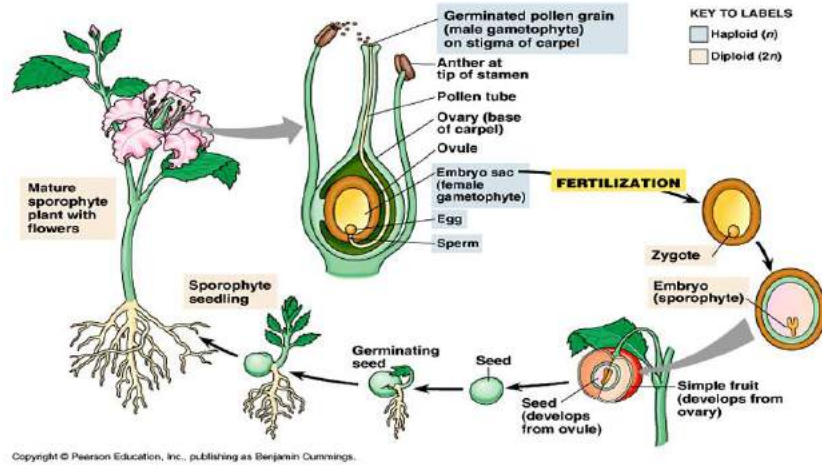
31

經確認後，原答案有誤，更正答案為(C)。

更正答案為
(C)

科目	題號	釋 疑 答 覆	釋疑結果
	35	依據題目所提供之數據，選項(B)葡萄糖確實不會淨擴散離開人造細胞，故此敘述為錯誤。故除原(E)選項外，選項(B)亦為答案。	更正答案為 (B)或(E)
	37	<p>只要可分析 protein or mRNA 的均可用以評估蛋白質的表現量。 <i>In situ hybridization</i> 和 qPCR 相類似， 均以 mRNA 為檢測標的，並可據以評估其相應基因之表現量， 再配合 Western blot 做精確的定量分析。 Example-1: https://www.ncbi.nlm.nih.gov/pubmed/11371713 NMDA receptor subunit mRNA and protein expression in ethanol-withdrawal seizure-prone and -resistant mice. Example-2: https://www.ncbi.nlm.nih.gov/pubmed/19099259 In situ hybridization to evaluate the expression of Wnt and frizzled genes in mammalian tissues. 維持原答案(D)</p>	維持原答案
	41	<ol style="list-style-type: none"> 原腎管兼具排放含氮廢物及滲透調節之功能，不論是生活在淡水、鹹水或是否為寄生，引用的原文並非為排除性的敘述。「主要用於」不等同於「不可用於」或「只可用於」。Chiefly, Most, primarily function, 可參閱相課本內容：Animal Physiology: From Genes to Organisms Lauralee Sherwood, Hillar Klandorf, Paul Yancey 另一考生疑義：陸龜屬於爬蟲類，故其含氮廢物應當是排尿酸。 <p>本題選項中並無詢問含氮廢物的種類，只要求判別排泄器官及是否能排出較體液更為濃縮的尿液。 維持原答案(D)</p>	維持原答案
	45	<p>此為名詞定義，常導致混淆的概念，茲分述如下：</p> <ol style="list-style-type: none"> 胚珠是種子植物由一或二層珠被所包覆的大孢子囊，每個大孢子囊會形成一枚（鮮為二枚以上）的大孢子，並在稍後形成雌配子體或者發育成胚囊，且在受精後會發育成為一枚種子。(內含一個卵細胞) 裸子植物的配子體，雌配子體由大孢子發育而成，下端原葉體部分就是胚乳，充滿豐富的營養物質；頂端則生有 2 或多個藏卵器，或極少數不生藏卵器。大多數裸子植物都具有多胚現象，這是由於一個雌配子體上的幾個或多個卵細胞同時受精而成。 裸子植物具有異形孢子：異形孢子即小孢子和大孢子。大孢子包含在大孢子囊內，發芽後生長成為雌性配子體，大孢子囊和其包含在內部的雌性配子體為珠被所包被，這整個稱為胚珠。受精後即形成胚，而珠被成熟為種皮。 裸子及被子植物(均為種子植物)都會形成胚珠，但爾後發育及貯存的構造，儘管功能相類，實不宜以胚囊混稱。 	維持原答案

維持原答案(A)



Conifers: Sporophyte is dominant; gametophyte depends on sporophyte for nutrition.

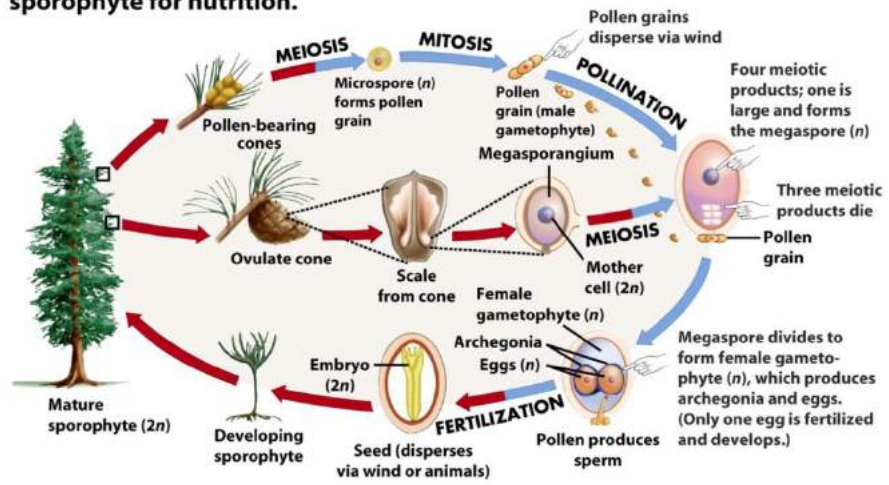


Figure 29-14d Biological Science, 2/e
 © 2005 Pearson Prentice Hall, Inc.